



ЧЕШСКИЙ РЫБОЛОВНЫЙ СОЮЗ
Западочешское территориальное общество



РЫБОЛОВНЫЙ УСТАВ И СПИСОК РЫБОЛОВНЫХ ХОЗЯЙСТВ

**для обладателей лицензии
на форелевых и нефорелевых хозяйствах
Действующий в 2025 и 2026 гг.**

Раздел III Лицензии на ловлю рыбы

Это вариант



отдыха на рыбалке





РЫБОЛОВНЫЙ УСТАВ И СПИСОК РЫБОЛОВНЫХ ХОЗЯЙСТВ

**для обладателей лицензии
на форелевых и нефорелевых
хозяйствах**

Действующий в 2025 и 2026 гг.


Чешский рыболовный союз, z. s.
Западочешского территориального общества
Tovární 281/5, 301 00 Plzeň; тел.: 377 223 569
e-mail: us@crsplzen.cz; www.crsplzen.cz; DS: zasm3mw

ВВЕДЕНИЕ

Список хозяйств содержит номер и название хозяйства, наименование пользователя хозяйства или организации, ответственной за управление, длину в километрах (у рек) и площадь в гектарах, а также установленные границы и местоположение хозяйства (кроме того, с использованием GPS-координат), или детальную спецификацию водных ресурсов, которые относятся к хозяйству, а также определение охраняемых рыбных мест. Каждый владелец разрешения обязан перед началом рыбной ловли ознакомиться с описанием рыболовного хозяйства.

Настоящие Рыболовный устав и список рыболовных хозяйств соответствуют состоянию на 1. 10. 2024 г. Любые последующие изменения не указаны.

Обозначение рыболовных хозяйств, подходящих для людей с ограниченными возможностями

С 2012 года у некоторых рыболовных хозяйств появился символ инвалидной коляски . Этот символ указывает на то, что это хозяйство пригодно для рыбалки людей с ограниченными возможностями. Эти места находятся непосредственно в соответствующих хозяйствах, они обозначены символом инвалидной коляски и надписью „MÍSTO VHODNÉ PRO HANDICAPNANÉ RYBÁŘE“. **Они не являются отведенными местами, а только информируют о пригодности места для рыбалки людей с ограниченными возможностями с точки зрения его характера, подъездных путей и парковки.** То есть, если приедет рыбак с ограниченными возможностями на такое место, уже занятое другим рыбаком, он может только попросить освободить данное место (в рамках приличия). Освобождение места ни в коем случае нельзя требовать, ссылаясь на обозначение в списке хозяйств, веб-сайте или на знак.

О рыболовных хозяйствах, которые будут отмечены знаком инвалидной коляски, вы можете узнать более подробную информацию на веб-сайте www.gybsvaz.cz

Сводка основных постановлений закона № 99/2004 СЗ и норматива № 197/2004 СЗ в последней редакции

I. Ловля рыбы

§ 13 статьи 1, 8 и 10 закона № 99/2004 свода законов

- (1) Ловля рыбы и других водных живых ресурсов может осуществляться в рыболовных водоемах, как правило ловом на удочку или же другим способом, разрешенным компетентными органами Союза рыболовов; один правомочный рыбак может производить ловлю рыб в водоемах максимально двумя удилицами.
- (8) Во время рыбалки на рыболовных водоемах рыбак обязан иметь при себе членский билет Союза рыболовов, разрешение на отлов (именную разовую лицензию), если рыбак не является хозяином данного водного ресурса. В некоторых случаях необходимо иметь документ о выдаче исключительного разрешения на отлов согласно статье 5 или 6 § 13 закона № 99/2004 СЗ и по требованию эти документы необходимо предъявить патрулю рыбной инспекции, заведующему рыбным хозяйством, или его заместителю, а также лицам уполномоченным компетентными органами Союза рыболовов или органами полиции Чешской Республики.
- (10) Разрешение на лов рыбы на данном рыболовном участке обычно выдается пользователями рыболовного угодья за плату. В разрешении на рыбную ловлю пользователь рыболовного участка должен указать владельца лицензии на рыбную ловлю или указать более подробные условия осуществления права на рыбную ловлю. Лицо, осуществляющее рыбную ловлю обязано указать в разрешении на рыбную ловлю дату рыбной ловли, рыболовный участок, количество, вид, массу пойманной рыбы и данные об уловах инвазивных неместных видов рыб, занесенных в Союзный список, пойманных при осуществлении мероприятий по ликвидации, изоляции или регуляции в соответствии с Законом об охране природы и ландшафта (обыкновенная солнечная рыба, амурский чебачок, чёрный сомик).

II. Способ измерения длины рыб и наименьшие допустимые размеры выбранных видов рыб в рыболовных водоемах

§ 11 норматива № 197/2004 свода законов

(1) Длина рыбы определяется путем измерения от начала головы (при закрытом рте) до конца хвостового плавника.

(2) Наименьшие допустимые размеры (длина) отдельных видов рыб в рыболовных водоемах, за исключением мест обитания форели:

а) Жерех (<i>Leuciscus aspilus</i>)	40 см,
б) Обыкновенный судак (<i>Sander lucioperca</i>)	45 см,
в) Лосось дунайский (<i>Hucho hucho</i>)	65 см,
г) Язь елец (<i>Leuciscus idus</i>)	25 см,
д) Голавль (<i>Squalius cephalus</i>)	25 см,
е) Стерлядь сибирская (<i>Acipenser ruthenus</i>)	30 см,
ж) Карп (<i>Cyprinus carpio</i>)	40 см,
з) Линь (<i>Tinca tinca</i>)	20 см,
и) Хариус европейский (<i>Thymallus thymallus</i>)	30 см,
к) Подуст (<i>Chondrostoma nasus</i>)	30 см,
л) Усач обыкновенный (<i>Barbus barbus</i>)	40 см,
м) Рыбец обыкновенный, сырть (<i>Vimba vimba</i>)	25 см,
н) Радужная форель (<i>Oncorhynchus mykiss</i>)	25 см,
о) Кумжа или морская форель (<i>Salmo trutta</i>)	25 см,
п) Голец американский (<i>Salvelinus fontinalis</i>)	25 см,
р) Сом обыкновенный (<i>Silurus glanis</i>)	70 см,
с) Щука (<i>Esox lucius</i>)	50 см,
т) Угорь речной (<i>Anguilla anguilla</i>)	50 см,
у) Налим обыкновенный (<i>Lota lota</i>)	30 см,
ф) Лосось атлантический (<i>Atlantic</i>) (<i>Salmo salar</i>)	50 см,
х) Белый амур (<i>Ctenopharyngodon idella</i>)	50 см.

* Минимальный размер амура не определяется Законом № 197/2004 Сб., а является частью Подробных условий осуществления прав на ловлю рыбы в районах Союза Чешских рыболовов согласно разделу 13 (параграф 10) Закона № 99/2004 Сб.

(3) Наименьшие допустимые нормы длины отдельных видов рыб в рыболовных водоемах, являющихся местами обитания форели:

а) Лосось дунайский (<i>Hucho hucho</i>)	65 см,
б) Язь елец (<i>Leuciscus idus</i>)	25 см,
в) Стерлядь сибирская (<i>Acipenser ruthenus</i>)	30 см,
г) Карп (<i>Cyprinus carpio</i>)	40 см,

д) Линь (<i>Tinca tinca</i>)	20 см,
е) Хариус европейский (<i>Thymallus thymallus</i>)	30 см,
ж) Подуст (<i>Chondrostoma nasus</i>)	30 см,
з) Усач обыкновенный (<i>Barbus barbus</i>)	40 см,
и) Рыбец обыкновенный, сырть (<i>Vimba vimba</i>)	25 см,
к) Радужная форель (<i>Oncorhynchus mykiss</i>)	25 см,
л) Кумжа или морская форель (<i>Salmo trutta</i>)	25 см,
м) Голец американский (<i>Salvelinus fontinalis</i>)	25 см,
н) Налим обыкновенный (<i>Lota lota</i>)	30 см,
о) Лосось атлантический (<i>Atlantic</i>) (<i>Salmo salar</i>)	50 см,
п) Угорь речной (<i>Anguilla anguilla</i>)	50 см,
р) Белый амур (<i>Ctenopharyngodon idella</i>)	50 см.

* Минимальный размер амура не определяется Законом № 197/2004 Сб., а является частью Подробных условий осуществления прав на ловлю рыбы в районах Чешских рыболовов согласно разделу 13 (параграф 10) Закона № 99/2004 Сб.

III. Время суток в календарном году, отведенное для отлова рыб, на водоемах с разрешенным отловом

§ 3 норматива № 197/2004 свода законов

(1) Время суток, отведенное для отлова рыб в местах обитания форели:

а) январь, февраль	С 7 до 17 часов,
б) март	С 6 до 18 часов,
в) апрель	С 6 до 20 часов,
г) май	С 6 до 21 часа,
д) июнь, июль	С 5 до 22 часов,
е) август	С 6 до 22 часов,
ж) сентябрь	С 7 до 20 часов,
з) октябрь	С 7 до 19 часов,
и) ноябрь, декабрь	С 7 до 17 часов.

(2) Время суток, отведенное для отлова рыб во всех водоемах, за исключением мест обитания форели:

а) апрель, май, июнь, июль, август, сентябрь	С 4 до 24 часов,
б) октябрь, ноябрь, декабрь, январь, февраль, март	С 5 до 22 часа.

IV. Время года, запрещенное для отлова отдельных видов рыб, с целью их охраны

§ 13 норматива № 197/2004 свода законов

- (1) С 1 января по 15 апреля в рыболовных водоемах, являющихся местами обитания форели, все виды рыб охраняются (ловля рыбы запрещена).
- (2) С 1 сентября по 15 апреля во всех водоемах охраняются:
- а) Кумжа (*Salmo trutta*),
 - б) Лосось атлантический (*Salmo salar*).
- (3) От 16 марта до 15 июня
- а) во всех рыболовных водоемах охраняются:
 - 1. Подуст (*Chondrostoma nasus*),
 - 2. Усач обыкновенный (*Barbus barbus*),
 - 3. Усач пелопонесский (*Barbus petenyi*),
 - 4. Рыбец обыкновенный, сырть (*Vimba vimba*),
 - б) во всех водоемах, кроме мест обитания форели охраняются:
 - 5. Осетр, белуга (род *Acipenser*, род *Huso*), храняются:
 - 1. Язь елец (*Leuciscus idus*),
 - 2. Голавль (*Squalius cephalus*).
- (4) С 1 января по 15 июня во всех водоемах, кроме мест обитания форели охраняются:
- а) Жерех (*Leuciscus aspius*),
 - б) Судак европейский (*Sander lucioperca*),
 - в) Насест (*Perca fluviatilis*),
 - г) Сом обыкновенный (*Silurus glanis*),
 - д) Щука (*Esox lucius*).
- (5) С 1 декабря по 15 июня во всех водоемах охраняется хариус европейский (*Thymallus thymallus*).
- (6) С 1 января по 30 сентября во всех водоемах охраняется лосось дунайский (*Hucho hucho*).
- (7) С 1 сентября по 30 ноября во всех водоемах охраняется угорь речной (*Anguilla anguilla*).
- (8) С 1 января по 15 марта во всех водоемах охраняется налим обыкновенный (*Lota lota*).

V. Разрешенные способы отлова рыб, допускаемые технические приспособления к лову и способы их применения в рыболовных водоемах

§ 14 норматива № 197/2004 свода законов

- (1) Отлов водных организмов, являющихся источником питания рыб, может осуществляться только с согласия пользователя рыболовных угодий или владельца пруда.
- (2) Разрешенным способом отлова рыб в рыболовных водоемах является лов удочками всех видов, а именно ловля донной удочкой (донка), ловля рыбы плавом, лов спиннингом на блесну, в заброску нахлыстом, ловля с помощью подъемной сети, или другие способы ловли, установленные компетентными рыболовными органами (§ 13 статья 1 закона).
- (3) Разрешенные способы отлова рыб, допускаемые технические приспособления к лову и способы их применения в рыболовных водоемах приведены в приложении № 7.
- (4) Места рыбалки не могут бронироваться или закрепляться за определенными рыбаками. При ловле на удочку с лодки, ее передвижение и причаливание должно производиться так, чтобы без необходимости не мешать другим рыбакам, которые ловят с берега.
- (5) Ловля рыбы на донку, плавом, или ловля с помощью специальной горизонтальной сетки, может производиться только в том случае, когда рыбак находится вблизи удилищ и может ими при необходимости управлять. Запрещается использовать систему самоподсекания.
- (6) Использование плавающих средств при ловле рыбы регламентируется специальными правовыми положениями.

§ 15 норматива № 197/2004 свода законов

- (1) Пойманная в водоеме рыба, которая
 - а) не достигает наименьшей допустимой нормы длины,
 - б) была выловлена в запрещенный для лова период охраны отдельных видов рыб, или
 - в) охраняется законом о специальных предписаниях, должна быть осторожно возвращена обратно в тот водоем, из которого она была выловлена.

- (2) Все выловленные за дневную рыбалку рыбы во всех рыболовных водоемах, кроме мест обитания форели, должны быть записаны нестираемым способом в разрешение на отлов, а именно: дата рыбалки, название или номер водохранилища, виды рыб, их длина и вес. Присвоенный улов карпа, белого амура, щуки, обыкновенного судака, жереха, сома обыкновенного и лососевых рыб фиксируется лицом, осуществляющим рыбалку, сразу после их вылова. В случае присвоения других видов рыбы лицо, осуществляющее рыбалку, записывает только вид рыбы непосредственно после вылова; количество и общий вес необходимо записать после окончания или перерыва рыбалки перед уходом от водоема.

§ 17 норматива № 197/2004 свода законов

- (1) **В местах обитания форели разрешенными считаются следующие методы рыбалки:**
- а) спиннинг и нахлыст с 16 апреля по 30 ноября,
 - б) в случае лова других видов рыб, кроме лососевых, разрешенным способом рыбалки также является ловля рыбы на донку или плавом, но только на приманку растительного происхождения.
- (2) Если в водоеме, где обитает форель, рыбак словит щуку, голавля, речного окуня, сома обыкновенного, жереха или обыкновенного судака, то эта рыба назад в данный водоем не возвращается.
- (3) Все выловленные за дневную рыбалку рыбы в местах обитания форели должны быть записаны нестираемым способом в разрешение на отлов, а именно: дата рыбалки, название или номер водохранилища, виды рыб, их длина и вес. Присвоенный улов лососевых рыб и карпа фиксируется лицом, осуществляющим рыбалку, сразу после их вылова. В случае присвоения других видов рыбы лицо, осуществляющее рыбалку, записывает только вид рыбы непосредственно после вылова; количество и общий вес необходимо записать после окончания или перерыва рыбалки перед уходом от водоема.

VI. Суточные лимиты на количество и вес выловленной рыбы

§ 8а норматива № 197/2004 свода законов

- (1) Во всех рыболовных водоемах, кроме мест обитания форели, дневная норма вылова рыбы на одного рыбака, а также в случае отлова на раз-

ных водоемах, составляет максимально 7 кг рыбы разных видов. В дневном улове может быть максимально 2 шт. карпа, белого амура, щуки, обыкновенного судака, жереха, сома обыкновенного или их комбинации и максимум 3 шт. лососевых рыб. Сиг-марена и пелядь не считаются лососевыми в данном случае.

- (2) Если во время рыбалки на всех рыболовных водоемах, кроме мест обитания форели, лицо, осуществляющее рыбалку, присвоило рыбу, общий вес которой превысил 7 кг в течение одного дня, дневная рыбалка на этом заканчивается.
- (3) В местах обитания форели дневная норма вылова рыбы на одного рыбака, а также в случае отлова на разных водоемах, составляет максимально 7 кг рыбы разных видов. В суточном улове может быть не более 2 штук карпа и не более 3 штук лососевых рыб. Сиг-марена и пелядь не считаются лососевыми в данном случае. В дневной лимит по количеству штук и весу выловленной рыбы не входят щука, голавль, речной окунь, сом обыкновенный, жерех и обыкновенный судак.
- (4) Если во время рыбалки на всех местах обитания форели лицо, осуществляющее рыбалку, присвоило рыбу, общий вес которой превысил 7 кг в течение одного дня, дневная рыбалка на этом заканчивается.
- (5) В дневной лимит по количеству штук и весу выловленной рыбы не входят серебряный карась, бычковые (Gobiidae), икталуровые (Ictaluridae) и инвазивные неместные виды, находящиеся в списке ЕС.

VII. Во время рыбалки на рыболовных водоемах и рыбных прудах запрещается

§ 13 статьи 2 и 3 закона № 99/2004 свода законов

- (2) **При проведении рыбалки во всех рыболовных водоемах, а также в рыбоводческих прудах запрещается:**
 - а) применение взрывчатых, отравляющих или одурманивающих веществ,
 - б) использование острог всевозможных видов, силков, удочек без удилица, а также вил и рогулей. Запрещается стрелять рыбу, ловить ее веревками, руками или петлей,
 - в) использовать к ловле рыбы электрический ток, ловить рыбу подо льдом,
 - д) выпускать после поимки обратно в воду инвазивный неместный вид рыбы, занесенный в список Союза рыболовов,

- е) использовать инвазивные неместные виды рыбы, занесенные в список Союза рыболовов в качестве наживки.

(3) На всех рыболовных водоемах запрещается отлов

- а) определенных видов рыб в период их нереста с целью охраны потомства,
- б) определенных видов рыб, которые не достигли минимально допустимой длины, с целью охраны этих видов рыб,
- в) во внеурочное время дня, отведенное к лову в календарном году, с целью охраны поголовья рыб в водоеме,
- г) при помощи каких-либо постоянных приспособлений к отлову, включая сети, которые расположены друг от друга ближе 50 м, а также препятствовать путине по и против течения воды,
- д) с жилых лодок или катеров общественного транспорта, а также со специальных плавающих средств, предназначенных для перевозки материалов,
- е) в судоходных шлюзах,
- ж) в непосредственной близости к плотинам (менее 100 м от тела дамбы),
- з) с автодорожных и железнодорожных мостов,
- и) в местах скопления рыбы по причине низкого уровня воды или в случаях вредных загрязнений, а также в местах сосредоточения большого количества рыбы на зимовку или к размножению, ловить мальков, за исключением случаев специального отлова в целях сохранения отдельных видов рыб или передислокации малька в другие водоемы,
- к) ставными и плавными сетями,
- л) в местах прохода рыбьих косяков, на расстоянии ближе 50 метров выше или ниже по течению от них.

VIII. Доступ на рыболовецкие угодья

§ 11 статьи 8 закона № 99/2004 свода законов

- (8) Владелец водоема, заведующий рыбным хозяйством и его заместитель, владелец разрешения на отлов рыбы, а также представители рыбнадзора имеют возможность при реализации прав рыболовов вступать на прибрежные территории рыболовецких угодий в случае, если вход на их территорию не запрещен по причине охраны общественных интересов. При нанесении какого-либо ущерба лица, ответственные за это, обязаны его возместить.

IX. Полномочия патрулей рыбинспекции

§ 16 закона № 99/2004 свода законов

Рыболовный патруль на территории водоемов, предназначенных для рыбной ловли, имеет право

а) контролировать

1. лиц, производящих отлов рыбы или других водных организмов, на предмет наличия соответствующих разрешений к отлову, а также способы отлова на предмет их соответствия нормам и правилам, установленным в данном законе,
2. у лиц, производящих отлов рыбы или других водных организмов, снасти, содержимое лодки, емкостей или других приспособлений для хранения рыбы, а также улов на предмет соблюдения правил рыбной ловли,
3. лиц, производящих отлов рыбы с помощью электрического тока, на предмет наличия специального разрешения к такому способу отлова от соответствующих органов, а также наличие специального удостоверения, подтверждающего квалификацию данного лица в работе с электрическими приборами при отлове рыб, и сертификата о безопасности работы электрооборудования, приспособленного к рыбной ловле,
4. использование низконапорных плотин, шлюзов, водонапорных сооружений, водоспусков и другого оборудования на предмет соблюдения предписаний и правил по охране реализации прав рыболовов,
5. способы и объем использования водных ресурсов и их качество;

б) требовать

1. от лиц, производящих отлов рыбы или других водных организмов, удостоверения личности, предоставления действительного членского билета рыболова, а также действительного разрешения на отлов,
2. от лица, обосновано подозреваемого в совершении нарушения или уголовного преступления в непосредственной близости к рыболовному водоему, предоставления действительного членского билета рыболова, действительного разрешения на отлов или другого документа, уполномочивающего данное лицо к отлову, или документа о приобретении рыбы или других водных организмов,
3. соучастия или помощи от органов полиции Чешской Республики или местных органов полиции, в случае невозможности собственными силами и средствами обеспечить исполнение обязанностей патруля рыбинспекции.

в) задержать

1. разрешение на отлов лицу, нарушившему правила и обязанности, установленные данным законом; задержанное разрешение должно быть не позднее 5 рабочих дней доставлено в выдавшие его органы,
 2. улов, рыболовецкие снасти или инструменты, у лица, которое совершило нарушение или уголовное преступление, или же обосновано подозреваемого в этом;
- г) входить на земельные угодья, стройки, низконапорные плотины, места прохода рыбы и на другие сооружения при исполнении обязанностей патруля рыбной инспекции в случае такой необходимости, а также в случае необходимости пользоваться подходами к этим объектам;
- д) решить нарушения в соответствии с данным законом оплатой штрафа на месте.

§ 17 закона № 99/2004 свода законов

(1) Патруль рыбинспекции при исполнении своих функций обязан

- а) носить служебный значок на видном месте, б) предоставлять удостоверение рыбинспекции,
- в) контролировать и следить за соблюдением правил, установленных в данном законе,
- г) устанавливать причину и источник загрязнения воды в рыболовных водоемах,
- д) незамедлительно сообщить об обнаружении неисправностей и ущербов, в соответствии с их природой, владельцу водоема и его учредившим местным органам с расширенной сферой деятельности, а при необходимости и в органы охраны природы и окружающей среды, или в полицию Чешской Республики.

Приложение № 7 к нормативу № 197/2004 свода законов

Разрешенные способы ловли, допустимые технические средства и способы их применения во время рыбалки на рыболовных водоемах

I. Разрешенные способы ловли рыбы на удочку

A. Ловля донной удочкой, ловля плавом

1. Во всех рыболовных водоемах, кроме мест обитания форели

При ловле донной удочкой или плавом лицо, осуществляющее ловлю рыбы, может использовать максимально два удилища. При ловле на донку рыбак не влияет активно на движение приманки. При ловле плавом движение приманки активно осуществляется рыбаком. На каждой удочке могут быть максимально два поводка с одинарными крючками, либо один поводок с двойным или тройным крючком. При ловле на наживку животного происхождения могут использоваться и системы с большим количеством крючков (максимум 3) а то одинарных, двойных или тройных. Живец может быть использован только в период с 16 июня по 31 декабря. В качестве живца не может быть использована лососевая рыба, угорь, любой вид рыбы, находящейся под охраной закона, инвазивные неместные виды, находящиеся в списке Союза рыболовов а также рыбы не достигшие наименьшей дозволенной длины. При рыбалке рыбаки должны располагаться на расстоянии не менее трех метров друг от друга. Меньшее расстояние допускается только в случае предварительной договоренности.

2. В местах обитания форели

При ловле донной удочкой или плавом лицо, осуществляющее ловлю рыбы, может использовать максимально два удилища. При ловле на донку рыбак не влияет активно на движение приманки. При ловле плавом движение приманки подвержено активному воздействию со стороны рыбака. На каждой удочке могут быть максимально два поводка с одинарными крючками. При ловле может использоваться только наживки растительного происхождения. При рыбалке рыбаки должны

располагаться на расстоянии не менее трех метров друг от друга. Меньшее расстояние допускается только в случае предварительной договоренности.

Б. Блеснение а также глубоководный троллинг в водоемах, кроме мест обитания форели

1. Во всех рыболовных водоемах, кроме мест обитания форели

При ловле на блесну используется только одна удочка, которую рыбак при ловле держит в руках. Второе удище не используется. Ловля заключается в активном ведении приманки водным пространством. В качестве приманки используется один живец или одна искусственная насадка. По своей конструкции приманка может иметь максимально три крючка (одиночных, двойных, или тройных). К такому виду рыбалки относится и ловля на искусственную мушку, если она оснащена дополнительными приспособлениями-раздражителями для рыб, как например вращающаяся жестяная пластинка или вертушка. При рыбалке рыбаки должны располагаться на расстоянии не менее 20 метров друг от друга. Меньшее расстояние допускается только в случае предварительной договоренности. Глубоководный троллинг – это ловля рыбы с судна, приводимого в движение при помощи человеческой силы, с использованием 1 удочки и 1 приманки, движущейся на любой глубине воды. Вторая удочка не используется. В качестве приманки используется один живец или одна искусственная насадка. По своей конструкции приманка может иметь максимально три крючка (одиночных, двойных, или тройных).

2. В местах обитания форели

При ловле на блесну используется только одна удочка, которую рыбак при ловле держит в руках. Второе удище не используется. Ловля заключается в активном ведении приманки водным пространством. В качестве приманки используется 1 искусственная насадка, которая может иметь максимально один крючок (одиночный, двойной, или тройной). В период с 1 сентября по 30 ноября может использоваться приманка только с одним крючком. К такому виду рыбалки относится и ловля на искусственную мушку, если она оснащена дополнительными приспособлениями-раздражителями для рыб, как например вращающаяся жестяная пластинка или вертушка. При рыбалке рыбаки должны располагаться на расстоянии не менее 20 метров друг от друга. Меньшее расстояние допускается только в случае предварительной договоренности.

В. Ловля на искусственную мушку

1. Во всех рыболовных водоемах, кроме мест обитания форели

При ловле на искусственную мушку используется только одна удочка, которую рыбак при ловле держит в руках. Второе удилище не используется. На удочке могут быть максимально три поводка с одинарными крючками с искусственными мушками. Искусственной мушкой считается приманка, имитирующая насекомое или другой животный организм. Приманка набрасывается с помощью специальной завязки для мушки или лески. В случае использования лески опорную функцию обеспечивает сферический поплавок, находящийся на конце. Данная приманка использует дополнения, которые бы своим движением привлекали внимание рыбы, как например, вращающаяся жестяная пластинка или вертушка. При рыбалке рыбаки должны располагаться на расстоянии не менее 20 метров друг от друга. Меньшее расстояние допускается только в случае предварительной договоренности.

2. В местах обитания форели

При ловле на искусственную мушку используется только одна удочка, которую рыбак при ловле держит в руках. Второе удилище не используется. На удочке могут быть максимально три поводка с одинарными крючками с искусственными мушками. Искусственной мушкой считается приманка, имитирующая насекомое или другой животный организм. Приманка набрасывается с помощью специальной завязки для мушки или лески. В случае использования лески опорную функцию обеспечивает сферический поплавок, находящийся на конце. Данная приманка использует дополнения, которые бы своим движением привлекали внимание рыбы, как например, вращающаяся жестяная пластинка или вертушка. При рыбалке рыбаки должны располагаться на расстоянии не менее 20 метров друг от друга. Меньшее расстояние допускается только в случае предварительной договоренности.

Г. Лов с помощью подъемной сети во всех рыболовных водоемах, кроме мест обитания форели

При данном типе рыбалки используется одна горизонтальная сеть, размер которой не превышает 1 м². Такой вид рыбалки не комбинируется с вышеперечисленными (пункт А, Б, и В). При такой рыбалке рыбаки должны располагаться на расстоянии не менее трех метров друг от друга. Меньшее расстояние допускается только в случае предварительной договоренности.

II. Разрешенные технические приспособления к рыбалке

1. Удочка, которая состоит из удилища, как правило с катушкой, шнуром или леской, крючком, или искусственной приманкой, а также дополнительными приспособлениями.
2. Манок, плавающее средство, всевозможные плавающие надувные рыболовецкие приспособления, эхолот, подсака, горизонтальная сеть, садок, вилочка (экстрактор) крючков, метр, подставки или держак для удилищ, «сторож», поплавки, грузила, рогатки и другие приспособления рыболова. Использование данных приспособлений может быть ограничено или специфицировано владельцем водохранилища в соответствии с конкретными условиями реализации прав рыболова.

Подробные условия применения рыболовного права на участках ČRS, z. s., Zpř. ÚS

§ 13 пункт 9 Закона № 99/2004.

I. Время охраны некоторых видов животных

Круглый год охраняются:

1. лосось,
2. круглый год охраняются в соответствии с Декретом № 395/92 (только список отобранных видов):
 - а) **миноговые и рыбы:** белоглазка, малый чоп, обыкновенный чоп, пескарь Кесслера, голавль, язь, полосатый ёрш, минога, минога украинская, налим, чехонь, быстрянка, обыкновенный вьюн, плотва блестящая, сабаневия, обыкновенная щиповка, гольян, бычок-подкаменщик, подкаменщик пестроногий,
 - б) **беспозвоночные:** каменистый рак, рак речной, раки болотный, речная жемчужница, перловица обыкновенная и беззубка,
 - в) **земноводные.**

Исключение к ловле налима и язя:

В соответствии с § 56, абз. 1 закона № 114/1992 Сз., было предоставлено освобождение от запрета, установленного § 50, абз. 2 закона № 114/1992 Сз., на ловлю Налима обыкновенного и Язя в Пльзенском и Карловарском крае со сроком действия до 31 декабря 2030 года. На территории Карловарского края запрещены убой и содержание Язя и Налима обыкновенного.

II. Лицо осуществляющее ловлю обязано

- а) иметь выниматель крючков и меру для определения длины рыбы,
- б) записать нестираемым способом в разделе II Лицензии на ловлю рыбы (Учет посещений и вылова), перед началом ловли в нефорелевом и форелевом рыболовном хозяйстве, день ловли, номер хозяйства и подхозяйства (для электронной обработки данных у хозяйств находящихся в нескольких местах, был введен термин - подхозяйство (ПХ)),
- в) надлежащим образом записывать в разделе II Лицензии только данные об уловленной и присвоенной рыбе и их фактический вес (то есть не записывать возвращенную и неприсвоенную рыбу),

- г) если в данном хозяйстве в данный календарный день ни одна рыба не будет присвоена, перечеркнуть горизонтальной нестираемой линией в разделе II Лицензии на ловлю рыбы (Учет посещений и вылова) соответствующую строку не позднее начала ловли в другом хозяйстве или в другой день,
- д) по истечении срока действия Лицензии, перечеркнуть нестираемым способом пустые строки в разделе II Лицензии на ловлю рыбы (Учет посещений и вылова, а также в Карточке учета суммарного вылова и посещений). Строки не обязательно перечеркивать по отдельности,
- е) позволить рыболовному надзору сделать запись о проведении контроля в разделе II Лицензии на ловлю рыбы (Учет посещений и вылова),
- ж) в течении 15 дней после истечения срока действия Лицензии на ловлю рыбы вернуть должным образом заполненный раздел II Лицензии на ловлю рыбы пользователю хозяйства, который данную Лицензию выдал.

III. Минимальные размеры и ограничения отдельных видов рыб

Максимальный размер карпа обычного (*Cyprinus carpio*) в нефорелевых и форелевых рыболовных хозяйствах - 70 см. Каждый карп больше 70 см (включительно) при поимке должен быть незамедлительно и с максимальной осторожностью возвращен обратно в водоем, в котором был пойман.

IV. Лов в нефорелевых рыболовных хозяйствах

Запрет на использование двойных и тройных крючков с 1 января по 15 января.

При ловле на искусственную мушку и нахлыстом в нефорелевых рыболовных хозяйствах с 1 января по 15 июня:

- разрешается ловить рыбу только с использованием классического оборудования для ловли рыбы нахлыстом, состоящего из удочки, катушки, лески и оснастки с максимальной длиной, соответствующей удвоенной длине используемого удилища, и с приманкой не более 3 см.
- запрещается ловить рыбу на любые резиновые приманки и использовать любые грузила, расположенные вне тела мушки, а также использовать любые плавучие устройства, такие как поплавки, вспомогательные элементы и т. д. Запрещается оснащать приманки аксессуарами, повышающими раздражительность рыбы их движением. пропеллер или резинка;
- разрешены к использованию только одиночные крючки.

V. Лов в форелевых рыболовных хозяйствах

запрещено использовать тройные крючки.

После вылова 3 экземпляров лососевых видов рыб дневная рыбалка завершается.

При ловле на искусственную мушку в форелевых хозяйствах запрещено использовать поплавки и другие вспомогательные элементы, а также использовать грузила расположенные вне тела мушки.

В случае ловли волочением по дну или проводкой вся выловленная лососевая рыба должна быть возвращена в рыболовное хозяйство.

Решением Министерства сельского хозяйства под № 2645/119-179/2000-2220 в некоторых форелевых хозяйствах разрешается ловля на мертвую рыбу, это всегда указывается в соответствующем хозяйстве.

VI. Ловля с плавсредств

Ловля с плавсредств, погрузка приманок и насадок запрещается. Хозяйства где ловля с плавсредств, погрузка приманок и насадок разрешена, определяет их пользователь, и в описании хозяйства указано - ловля с плавсредств разрешена (разрешается также погрузка приманок и насадок). Лицу, осуществляющему ловлю с плавсредства запрещается использовать другие удочки, не находящиеся на плавсредстве.

VII. Ловля с буйком

Ловля на буюк - это ловля хищных видов рыб с использованием разрешенного плавающего устройства (то есть буйка). Целью буйка является удержать приманку в определенном месте и на определенной глубине.

В ловле может быть использован простой буюк или буюк со вспомогательным буйком; но ни один не должен превышать размеры 15 × 15 × 30 см. Соединенные буйки и вспомогательные буйки должны иметь возможность рассоединения, таким образом, чтобы вспомогательный буюк не был связан с удищем. После окончания ловли вспомогательный буюк необходимо извлечь из воды.

В случае использования двух буйков, которые жестко соединены друг с другом, ни один из них не должен превышать размеры 10 × 10 × 10 см. Максимальное расстояние между ними может быть до 150 см.

В качестве буйков запрещается использовать необработанный полистирен и необработанную пластмассу (в том числе пластиковые бутылки). Буюк должен быть расположен таким образом, чтобы по крайней мере треть водного пространства оставалась свободной для судоходства, если не установлено иначе.

VIII. Поведение во время рыбалки

После прихода к месту ловли лицо, которое собирается проводить ловлю должно провести осмотр места. Если оно загрязнено мусором, перед началом ловли его необходимо привести в порядок. Лицо осуществляющее ловлю обязано соблюдать чистоту и после ловли любой мусор за собой убирать. Запрещено оставлять мусор на берегу или бросить в воду. Грубым нарушением является подобное обращение со стеклянными отходами.

Использование плавающих и других предметов, указывающих на места кормления и места ловли запрещено, кроме буйков, которые нельзя накрепко закреплять ко дну, а после окончания ловли они должны быть вынуты из воды. Буюк должны быть расположен таким образом, чтобы по крайней мере треть водного пространства оставалась свободной для судоходства, если не установлено иначе.

Дети в возрасте до 10 лет могут манипулировать с одной удочкой лица старше 18 лет в его сопровождении.

При лове запрещена подсечка рыб!

IX. Обращение с выловленной рыбой

Лицо осуществляющее вылов обязано обращаться с выловленной рыбой бережно. Рыбу, которая будет возвращена в воду, необходимо освободить от крючка без дополнительных манипуляций и по возможности в воде. Если крючок застрял глубоко в пищеводе рыбы, его необходимо оторвать (отрезать). Грубым нарушением этого положения считается вытягивать пойманную рыбу на берег или неаккуратное возвращение обратно в воду.

Умерщвление рыбы производится резким ударом тупым предметом по голове, рассечением жаберных дуг или рассечением между спинным мозгом и кровеносными сосудами непосредственно за головой. Если лицо осуществляющее ловлю разделяет выловленную рыбу на месте, запрещается выбрасывать отходы в воду или оставлять в месте ловли.

Запрет использования рыболовного крючка.

X. Хранение пойманной рыбы

Если лицо, осуществляющее ловлю сохраняет пойманную рыбу живой, он должен иметь свой собственный садок или устройство, которое позволяет рыбе по крайней мере минимальное движение (конструкция покрытая сеткой и т.д.). Запрещается закреплять рыбы за жаберные дуги или другим не бережным способом или позволить рыбе умереть. Рыба, хранящаяся в садке или в другом устройстве для хранения живой

рыбы, считается выловленной и присвоенной. Запрещает использование общих устройств для хранения пойманной живой рыбы.

Если рыба остается в садке или в другом устройстве для хранения рыбы, то после рыбалки лицо, осуществляющее ловлю, должно пометить садок или другое устройство для хранения рыбы ярлыком со своим именем и адресом.

XI. Сроки действия разрешения на рыбный лов

Круглогодичные территориальные разрешения на вылов Чешского союза рыболовов, Западно-чешское территориальное общество и все-союзные и общегосударственные разрешения на вылов в форелевых и нефорелевых водоемах дают право их держателям на вылов рыбы в рыболовных районах Чешского союза рыболовов, Западно-чешское территориальное общество до 10.1 следующего года. Срок подачи отчетности о вылове в связи с этим дополнением не меняется (действует до 15.1.).

XII. Другие положения

Отдельные положения Рыболовного устава считаются подробными условиями для осуществления права на рыбную ловлю в рыболовных хозяйствах ČRS согласно § 13 п. 9 закона № 99/2004.

Пользователь рыболовного хозяйства имеет право выделять в совершенно исключительном случае и на необходимый период места для ловли.

Правила организации рыболовных соревнований

Чешский рыболовный союз (Český rybářský svaz, z. s), Западочешское территориальное общество (далее ÚS ČRS), в качестве **подробных условий для осуществления права на рыбную ловлю** (§ 13 п. 9 закона № 99/2004) издает следующие Правила организации рыболовных соревнований в хозяйствах, в которых действует рыболовное право.

Нарушение этих правил является правонарушением по § 30 п. 1 пп. f) закона № 99/2004.

A. Рыболовные соревнования для общественности, устраиваются местными организациями Чешского рыболовного союза

1. MO ČRS уведомляет о проведении рыболовных соревнований ÚS ČRS в письменной форме не менее чем за 15 дней (по обычной или электронной почте) и в то же время предоставляет правила соревнований. В уведомлении или правилах всегда должно быть указано хозяйство или та

его часть, где будут проходить соревнования, дата и временные рамки соревнований.

2. В соревновании могут принимать участие только лица имеющие разрешение на ловлю рыб в данном хозяйстве.
3. Собственная ловля рыбы во время соревнования должна проходить в соответствии с законом № 99/2004 о рыболовстве рыбы, Постановлением № 197/2004, которое отвечает настоящему закону и подробным условиям осуществления права на рыбную ловлю в данном хозяйстве.
4. Любое отклонение от правил рыбной ловли (см. пункт 3), например, определение места соревнования, охрана рыбы в связи с соревнованиями и т.д., требует разрешение ÚS ČRS.
5. MO ČRS организующая соревнования в хозяйстве, за которое отвечает иная MO ČRS, вместе с правилами должна предоставить письменное согласие хозяйствующей MO.

В. Рыболовные соревнования для общественности, организуемые другими субъектами, кроме подразделений ČRS

1. Подобные рыболовные соревнования могут быть организованы только в исключительных случаях и только с согласия ÚS ČRS.
2. Организатор должен отправить заявку ÚS ČRS по крайней мере за 30 дней перед соревнованиями. Заявка должна содержать:
 - a) хозяйство или ту его часть, где будут проходить соревнования, дату и временные рамки соревнований,
 - b) согласие MO ČRS, уполномоченного управлять данным хозяйством,
 - c) правила соревнований, включая условия, регламентирующие ловлю рыбы,
 - d) информацию о размере стартового взноса,
 - e) определение лица, уполномоченного действовать от имени организатора.
3. Организатору запрещается выпускать рыбу для соревнований в хозяйство или его часть.

С. Соревнования в ловле рыбы на удочку для зарегистрированных участников

Данные соревнования могут проводиться только в случае их включения в утвержденный график спортивных мероприятий ÚS ČRS или Совета ČRS.

Настоящие правила были утверждены Западочешским ÚS ČRS в Пльзне 22. 9. 2004 и являются частью подробных условий исполнения прав на рыбную ловлю в хозяйствах, пользователем которых является ČRS, z. s., Zpř. ÚS.

СПИСОК НЕФОРЕЛЕВЫХ ХОЗЯЙСТВ

431 149 АНДЕЛЬСКИЙ – МО Karlovy Vary **1,48 га**

GPS 50°11'54.655"N, 12°57'8.344"E

Рыбхоз включает пруд Андельский в кадастровом районе Андельска-Гора 1,48 га

431 115 БАЖАНТНИЦЕ – МО Pízeň **4,42 га**

GPS 49°56'20.194"N, 13°16'30.814"E

Рыбхоз включает пруд Бажантнице в кадастровом районе Дражень 4,42 га

431 001 БЕРОУНКА 7 – МО Radnice **13 км 45 га**

GPS Z: 49°57'32.665"N, 13°41'34.849"E, K: 49°56'12.63"N, 13°35'22.478"E

Приток Влтавы. От плотины мельницы в Звиковце (Zvíkovce) (р.км. 80,6) до плотины мельницы Крашов (Krašov) в кадастре Боги (Bohy) (р.км. 93,3 км), кроме ручьев Вышеградский (Všehrský) и Радубицкий (Radubický). Ручьи Вышеградский (Všehrský) и Радубицкий (Radubický) служат для разведения рыб – рыбная ловля запрещена. На участке около 50 м на правом берегу над плотиной мельницы MVE в Звиковце (Zvíkovce) рыбная ловля запрещена – отмечено информационными знаками. Проход объектов MVE запрещен. Ловля с плавсредств разрешена. Ловля нонстоп: Решением № MZE ČRS, z. s., Zpř. ÚS было в данном хозяйстве принято исключение о дневной ловле в период с 16.6. по 30. 9. 2025 в часы с 00.00 по 04.00

ČRS, z. s., Zpř. ÚS на основании Решения и в соответствии с §13 п.9 закона № 99/2004 дополнил к условиям осуществления рыболовных прав в данном хозяйстве следующие положения:


- a) **В период с 1. 9. до 30. 9. с 0:00 до 4:00 утра разрешен только вылов с наживкой животного происхождения или на живую рыбу с минимальной длиной 15 см, нельзя использовать отдельные части рыбы, как наживку,**
- b) Лицо, осуществляющее ловлю рыбы с 00.00 до 04.00 должно осветить место ловли белым, не слепящим светом. Разведение открытого огня для этих целей запрещается.
- c) Лицо, осуществляющее ловлю рыбы после полуночи обязано записать нестираемым способом в разделе II Лицензии на ловлю рыбы (Учет посещений и вылова) новую дату ловли и номер рыболовного хозяйства. Если лицо, осуществляющее ловлю рыбы не присвоило ни одной рыбы, необходимо пустую строку с этой датой перечеркнуть перед записью новой даты.


431 002 БЕРОУНКА 8 – МО Radnice **12 км 60 га**

GPS Z: 49°56'12.596"N, 13°35'22.378"E, K: 49°54'6.234"N, 13°32'46.692"E

Приток Влтавы. От плотины мельницы Крашов (Krašov) в кадастре Боги (Bohy) (р.км. 93,3 км) до плотины Либштейнской (Libštejnský) мельницы ниже

насел.пункта Робчице (Robčice) (р.км. 105,5), кроме Радницкого (Radnický) ручья и Стршела (Střel), которые являются отдельными хозяйствами. Ловля с плавсредств разрешена. Притоки служат для разведения рыб – рыбная ловля запрещена.

-  **431 003 БЕРОУНКА 9 – MO Chrást** **10 км 50 га**
GPS Z: 49°54'6.137"N, 13°32'46.67"E, K: 49°50'6.542"N, 13°30'51.2"E
 Приток Влтавы. От плотины Либштейнской (Libštejnský) мельницы ниже насел. пункта Робчице (Robčice) (р.км. 105,5) до плотины электростанции в Дарове (Darová) вблизи Костелце (Kostelec) (р.км. 115,2). Ловля с плавсредств разрешена. Согласно решению ZčKNV, рыбная ловля запрещена в районе острова электростанции в Дарове (Darová), ограниченного правым берегом реки и водосбросом, в том числе запрещается вход к руслу реки и водосбросу. Ловля рыбы разрешается в 100 м. ниже плотины на левой стороне реки только с берега, вход в русло запрещается до уровня водосброса в основное русло. Притоки служат для разведения рыб – рыбная ловля запрещена. Приток Тршемошенка (Třemošenka) образует отдельное хозяйство.

-  **431 004 БЕРОУНКА 10 – MO Chrát** **13 км 65 га**
GPS Z: 49°50'6.494"N, 13°30'51.277"E, K: 49°46'23.628"N, 13°26'34.817"E
 Приток Влтавы. От плотины электростанции в Дарове (Darová) вблизи Костелце (Kostelec) (р.км. 115,2) к плотине мельницы в Буковце (Bukovec) (р.км. 128,8) кроме притока Клававка (Klavavka), который образует отдельное хозяйство. Ловля с плавсредств разрешена.
 К хозяйству относится водоем:
PR 01 В Пекилцах (Pečkylce) в кадастре Ступно (Stupno) **0,8 га**
(GPS 49°49'11.117"N, 13°34'8.986"E)
 Притоки служат для разведения рыб – рыбная ловля запрещена.

- 07 431 127 БОГУНЕК 1 – MO Pížeň 2** **0,15 га**
GPS 50°52'48.722"N, 15°13'0.255"E
 Хозяйство образует водоем в кадастре Белый Поток и Хейнице (Bílý Píntok, Hejnice).

- 07 431 129 БОГУНЕК 2 – MO Pížeň 2** **2,26 га**
GPS 50°55'2.601"N, 15°2'59.375"E
 Хозяйство образует водоем в кадастре Фридлант (Frýdlant).

- 04 231 001 БОНЕТИЦКИЙ ПРУД – Klatovské rybářství, a. s.** **32 га**
GPS 49°39'49.862"N, 12°49'13.608"E
 Хозяйство образует пруд в насел. пункте Бонетице (Bonětice). Лов на территории компании LUKON Bonětice s. r. o. возможен только с согласия управляющего этой

территории. Информация пользователя рыболовного хозяйства: подъезд к хозяйству ограничен, необходимо соблюдать дорожные знаки.

Погрузка приманок и насадок разрешена.

431 005 БРАДЛАВА 1 – МО Plánice 18 км 8,5 га

GPS Z: 49°27'55.634"N, 13°29'3.054"E, K: 49°21'37.222"N, 13°28'52.436"E

Продолжение Жинковки (Žinkovka) – Уславы (Úslava) – Бероунки (Berounka). От решетки водосброса у пруда Чепинец (Čepínes) в кадастре Чепинец (Čepínes) к пруду Гначов (Hnačov). К хозяйству относится ручей Ловчицкий (Lovčický) (*GPS Z: 49°27'51.261"N, 13°30'8.823"E, K: 49°25'33.835"N, 13°30'17.005"E*) от моста в Войовицах (Vojovice) к мосту в насел. пункте Ближановы (Blížanovy). Змитковский (Zmitkovský) пруд р.км. 71,6 в кадастре Партолице (Partolice) не является частью рыболовного хозяйства. К рыболовному хозяйству относятся:

PR 01 Каменоломня в кадастре Пчейов (Pačejov) 0,05 га
(*GPS 49°23'46.545"N, 13°37'8.74"E*)

PR 02 пожарный водоем в кадастре Горни Билуки (Horní Bíluky) 0,05 га
(*GPS 49°28'1.102"N, 13°25'27.687"E*)

Притоки служат для разведения рыб – рыбная ловля запрещена.

431 092 БРАДЛАВА 1/R – МО Plánice 1 га

Хозяйство образуют:

PR 01 канал Драждил (Dráždil) в кадастре Здеборжце (Zdebořice) 0,24 га
(*GPS 49°23'25.850"N, 13°26'8.311"E*)

PR 02 купальня в кадастр Планице (Plánice) 0,04 га
(*GPS 49°22'37.899"N, 13°28'23.920"E*)

PR 03 Заборжи 1 (Záboří 1) в кадастре Планице (Plánice) 0,02 га
(*GPS 49°23'12.984"N, 13°27'58.140"E*)

PR 04 Ямки (Jamky) в кадастре Петровице (Petrovice) 0,12 га
(*GPS 49°26'55.407"N, 13°25'40.361"E*)

PR 05 пожарный водоем в кадастре Уезд (Újezd) 0,02 га
(*GPS 49°24'41.681"N, 13°27'1.512"E*)

04 431 126 ЧЕРНЫЙ ПРУД – МО Bělá nad Radbuzou 2,7 га

GPS 49°34'50.107"N, 12°42'53.28"E

Хозяйство образует Черный пруд (Černý губník) в кадастре Бела над Радбузой (Bělá nad Radbuzou). Ловля в районе плотины и пляжа в период с 1. 6. по 10. 9. запрещена. Обозначено информационными табличками.



431 006 ЧЕРНЫЙ РУЧЕЙ 1 – МО Пнбěžovice 8 км 5 га

GPS Z: 49°31'33.712"N, 12°55'26.711"E, K: 49°30'12.574"N, 12°50'46.128"E

Приток Радбузы (Radbuzá). От слияния Черного ручья (Černý Пнток) с Радбузой (Radbuzá) у Новой Веси (Nová Ves) вблизи Хоршовского Тына (Horšovský

Тýн) (р.км 67), кроме ручья Пивонька (Pivoňka) до моста под Огништевицким (Ohnišťovický) прудом у насел. пункта Огништевице (Ohnišťovice) (р.км. 8). Притоки служат для разведения рыб – рыбная ловля запрещена.

431 007 ЧЕРНЫЙ РУЧЕЙ 2 – МО Пнбěžovice 8 га

GPS 49°26'33.272"N, 12°49'56.416"E

Приток Радбузы (Radbuza). Хозяйство состоит из отстойника для орошения в кадастре Кленчи под Черховем (Klenčí Pнд Čerchovem) - без притоков.

Необходимо соблюдать дорожные знаки.

431 008 ДАЛОВИЦКИЙ РУЧЕЙ 2 – МО Ostrov 4 км 54 га

Приток Огрже (Ohře). Хозяйство состоит:

отстойник

PR 01 Большой пруд (Velký rybník) в кадастре Грознетин (Hroznětín) 50,0 га

(GPS 50°17'22.371"N, 12°52'21.69"E)

Ловля с плавсредств разрешена. В месте нереста ловля запрещена – отмечено знаками. Запрет на ловлю рыбы с пляжа в период с 1 июня по 31 августа (обозначено табличками).

PR 02 Писковна (Pískovna) в кадастре Якубов (Jakubov) 2,0 га
(GPS 50°18'38.067"N, 13°1'24.436"E)

PR 03 впадина Рупрехтов (Ruprechtov) в кадастре Ruprechtov u Hroznětína 2,0 га
(GPS 50°17'27.943"N, 12°51'24.566"E)

04 431 131 Гстэинигт (Gsteinigt) – МО Sokolov 3,22 га

GPS 50°17'20.950"N, 12°63'87.339"E

Рыболовным водоемом является затопленная каменоломня в кадастровом округе Соколов. При ловле на живую (мертвую) наживку (малые рыбы) разрешено использовать только удилице с одним крючком!

431 009 ХАМЕРСКИЙ РУЧЕЙ 3 – МО Planá u Mariánských Lázní 1,26 га

GPS 49°53'42.209"N, 12°43'40.826"E

Хозяйство образует Навесни (Návesní) пруд в кадастре Ходова Плана (Chodová Planá).

В настоящее время пруд закрыт!

431 010 ГОЛОУБКОВСКИ РУЧЕЙ 2 – МО Holoubkov 4 км 1,5 га

GPS Z: 49°46'0.857"N, 13°41'15.409"E, K: 49°47'5.378"N, 13°43'36.274"E

Приток Бероунки (Berounka). Голоубковски ручей от устья у Ломацкого пруда (Lomaský) (р.км. 8,9) к истоку. От Подмытского (Пндmýtský) пруда (р.км. 13,5) к истоку ручей является охраняемой рыбной областью – ловля рыбы запрещена. Пруд Ломацкий (Lomaský), Подмытский (Пндmýtský), Холоубковски

(Holoubkovský) Штепанский (Štěpánský) и Глубокий (Hluboký) хозяйству не принадлежат.

04 431 136 ВЕРХНИЙ ПРУД (HORNÍ RYBNÍK) – МО Srбice **0,75 га**
 GPS 49°31.05482'N, 13°4.42737'E

Хозяйство образует пруд Горни пруд (Horní rybník) в кадастре Мочерады (Močerady).

431 137 ГРАДЕЦКИЙ ДОЛНИ – МО Plzeň 1 **21,94 га**
 GPS 50°2'36.145"N, 13°7'3.769"E

Рыбхоз включает пруд Градецкий Долни в кадастровом районе Прогорж 21,94 га

431 011 ХОДОВСКИЙ РУЧЕЙ 1 – МО Božičany **11 км 34,4 га** 
 GPS Z: 50°14'19.541"N, 12°47'3.975"E, K: 50°16'18.308"N, 12°37'21.947"E

Приток Огрже (Ohře). От слияния с Влчим (Vlčí) ручьем (р.км. 6,0) у насел. пункта Мирова (Mírová) к истоку, за исключением участков, принадлежащих к хозяйству Ходовский ручей 2. В части хозяйства у Новоролской купальни (пруд) в период с 1.6. по 30. 9. ловля рыбы запрещена с песчаного пляжа перед территорией TJ с 8.00 до 21.00 часа. Круглогодичный запрет на ловлю рыбы действует на дамбе пруда вдоль дороги Нова Роле – Ходов (Nová Role – Chodov). Отмечено знаками. К хозяйству относятся водоемы и впадины:

PR 01 Новоролска купальня в кадастре Нова Роле **22,0 га**
 (GPS 50°15'47.213"N, 12°47'5.615"E)

PR 02 Войкова (Vojkova) в кадастре Нова Роле **6,4 га**
 (GPS 50°15'31.67"N, 12°46'46.119"E)

Места для лиц с ограниченными возможностями (GPS 50°15'32.285"N, 12°46'48.479"E)

ВНИМАНИЕ: На подучастке действует запрет на кемпинг (палатки) и разведение костров! После завершения времени ловаловец обязан должным образом привести в порядок и оставить место.

PR 03 Школка (Školka) в кадастре Божичаны (Božičany) **0,4 га**
 (GPS 50°15'25.791"N, 12°46'25.28"E)

PR 04 Мирова в кадастре Мирова **0,3 га**
 (GPS 50°14'27.024"N, 12°46'27.703"E)

PR 05 Дубина 1 (Dubina 1) в кадастре Нова Роле **0,8 га**
 (GPS 50°15'0.687"N, 12°47'45.953"E)

PR 06 Дубина 2 (Dubina 2) в кадастре Нова Роле **0,9 га**
 (GPS 50°14'50.571"N, 12°47'31.207"E)

PR 07 Козловка (Kozlovka) в кадастре Йимликов (Jimlíkov) **0,6 га**
 (GPS 50°15'25.928"N, 12°47'19.533"E)

PR 08 Писковна 1 (Pískovna 1) в кадастре Нова Роле **0,8 га**
 (GPS 50°16'22.751"N, 12°47'54.972"E)

- PR 09** Писковна 2 (Pískovna 2) в кадастре Нова Поле 0,3 га
(GPS 50°16'21.488"N, 12°48'4.794"E)
- PR 10** Мезиролска (Mezirolská) в кадастре Нова Поле 0,4 га
(GPS 50°16'1.384"N, 12°48'36.764"E)
- PR 11** Цигельна (Cihelna) в кадастре Мирова 0,6 га
(GPS 50°14'29.92"N, 12°46'35.18"E)

Ручей Ходовский (Chodovský) с притоком Влчи (Vlčí) с притоками служат для разведения рыб – ловля запрещена.

431 012 ХОДОВСКИЙ РУЧЕЙ 2 – МО Božičany 2 км 35,8 га

GPS Z: 50°15'8.461"N, 12°42'24.867"E, K: 50°14'58.983"N, 12°43'34.56"E

Приток Огрже (Ohře). От скважины водоема в кадастре Врешова (Vřesová) к очистному водоему в Ходове (Chodov).

Хозяйство также состоит:

- PR 01** отстойник Врешова в кадастре Врешова 16,00 га
(GPS 50°15'5.216"N, 12°42'22.46"E)
- PR 02** Смолницка (Smolnická) в кадастре Ходов 14,00 га
(GPS 50°15'13.917"N, 12°44'54.658"E)
- PR 03** пожарный водоем в кадастре Винтиржов (Vintřřov) 0,35 га
(GPS 50°14'14.726"N, 12°43'15.196"E)
- PR 04** Бахняк (Bahňák) в кадастре Долни Ходов 4,82 га
(GPS 50°14'20.648"N, 12°44'17.105"E)

ВНИМАНИЕ: На подучастке действует запрет на кемпинг (палатки) и разведение костров! После завершения времени лова ловец обязан должным образом привести в порядок и оставить место.

В водоеме Врешова купание запрещено. Притоки служат для разведения рыб – ловля запрещена.

Информация от пользователя рыболовного хозяйства:

К водоему Врешова разрешается использовать только одну подъездную дорогу - от фабрики LIAS Vintřřov. Для въезда автотранспорта на указанную дорогу необходимо наличие разрешения на въезд, которое может быть получено каждый день, включая субботу и воскресенье на главной проходной Sokolovské uhelné, a. s., в Врешове у Соколова после предъявления действительной рыболовной лицензии и разрешения. На Смолницком водоеме ловля рыбы ограничена в месте установленного понтона и 20 м слева и справа от понтона.



431 013 КЛАБАНКА 1 – МО Chrást 10 км 5 га

GPS Z: 49°48'41.209"N, 13°29'54.041"E, K: 49°45'19.433"N, 13°30'12.396"E

Приток Беровунки. От устья к Беровунке в Хаброве (Habrová) (р.км. 121,7) до вытекания из затопленного карьера в Эйповицах (Ejřřovice) (р.км. 12,0). Каналы мельниц У Йилку (U Jílků), У Мартинку (U Martínků) и Хамр (Hamř) в кадастре Храст



(Chrást), а также Белый Млын (Bílý mlýn) в кадастре Дышина (Důšina) служат для разведения рыб – ловля запрещена.

431 014 КЛАБАВКА 2 А (KLABAVA) – МО Rokycany 11 км 105 га
 GPS Z: 49°45'12.125"N, 13°31'16.22"E, K: 49°43'16.441"N, 13°38'9.073"E
 Приток Бороунки.

PR 01 – Клавава (Klabava) от истока из затопленного карьера в Эповицах (Ejřovice) (р.км. 12,0), включая весь затопленный карьер - 43,6 га (GPS 49°45'5.341"N, 13°31'21.3"E). В затопленном карьере в Эповицах запрещается входить в русло для ловли рыбы, а также запрещается вход в районе гольфового поля владельца AP TRUST, a. s. - обозначено знаками. Необходимо соблюдать дорожные знаки, особенно при въезде к затопленному карьере. Ловля с плавсредств, погрузка приманок и насадок разрешена.

PR 02 – Клабавский водоем - 44,0 га (GPS 49 ° 45'13.881 "N, 13 ° 32'50.192" E) - в том числе соединение между карьером и Клабавским водоемом к плотине у станции очистки сточных вод в Градке (Hradek) – Нове Гути (Nové Hutě) (р.км. 23,0). У водоема Клавава на расстоянии около 200 м в районе Волдушского (Voldušský) ручья в направлении сторожки у железной дороги Пльзень-Прага находится охраняемая рыбная область - ловля запрещена – отмечено знаками. Ловля с плавсредств и погрузка приманок разрешена.

PR 03 – Часть Голоубковского (Holoubkovský) ручья (GPS Z: 49°44'46.339"N, 13°35'43.332"E, K: 49°45'59.042"N, 13°41'0.985"E) от его слияния с Клававой под стадионом в Рокицанах (Rokycany) (р. км. 19,2) до плотины Ломацкого пруда ниже Голоубковым (Holoubkov) (р.км. 8,5).

431 015 КЛАБАВКА 3 – МО Rokycany 10 га
 Приток Бороунки. Хозяйство образует водоем:

Борецкий (Borecký) пруд в кадастре Борек (Borek) 10,0 га
 (GPS 49°45'0.137"N, 13°37'13.915"E)

Ловля с плавсредств в Борецком пруду разрешена. Охраняемая рыбная область находится вправо впадения Свойковицкого ручья в Борецкий пруд, устье 100 м в ширину – ловля запрещена – отмечено знаками (ZčKNV č. j. VLHZ 341/89-210/1).

431 095 КЛАБАВКА 3/R – МО Rokycany 5 га
 Хозяйство образуют водоемы:

PR 01 Гутьска (Hutěská) в кадастре Добржив (Dobřív) 1,8 га
 (GPS 49°43'11.062"N, 13°41'32.361"E)

PR 02 У Краянка (U Krajánka) в кадастре Градек (Hrádek) 0,7 га
 (GPS 49°42'58.89"N, 13°39'23.902"E)

PR 03 Йежек (Ježek) в кадастре Каменный Уезд (Kamenný Újezd) 0,9 га
 (GPS 49°43'43.404"N, 13°36'26.798"E)

PR 05 Погодяк (Pňhoďák) в кадастре Пршикосице (Příkosice) 1,6 га
(GPS 49°40'23.812"N, 13°39'33.477"E)



431 016 КОЧОВСКИЙ РУЧЕЙ 1 (SEDLIŠŤSKÝ) – МО Tachov 20 км 7 га
GPS Z: 49°48'14.177"N, 12°44'10.531"E, K: 49°43'39.521"N, 12°41'6.736"E

Приток Мже (Mže). От устья у Мже в Кочове (Kočov) (р. км. 81,0) к истоку.
К хозяйству относится:

PR 01 Кумполецкий (КумПнлекá) водоем
в кадастре Олдржихов (Oldřichov) (р. км. 4,0) 4,25 га
(GPS 49°47'27.547"N, 12°42'41.665"E)

431 144 КОМАРИННЫЕ ОЗЕРА (KOMÁŘÍ JEZERA) – Зрč. ÚS 0,5 км 4,15 га
В хозяйство входят озера Комаржи № 1 и Комаржи № 2, включая все притоки.

PR 01 Комаржи № 1 (Новое озеро)
в кадастре Красно-над-Теплоу (Krásno nad Teplou) 2,7 га
GPS 50°7'19.328"N, 12°44'47.775"E

Это памятник природы «На Важках» (Na Vážkách). Акватория объявлена
заповедным рыболовным участком - лов рыбы запрещен.

PR 02 Комаржи № 2 (Озеро Комаржи)
в кадастре Красно-над-Теплоу (Krásno nad Teplou)
и Милирже-у-Ровне (Milíře u Rovné) 1,45 га
GPS 50°7'16.034"N, 12°44'33.754"E

Использование прикормки на воде запрещено! Все притоки предназначены
для размножения - лов рыбы запрещен.

431 017 КОСОВЫЙ РУЧЕЙ 3 – МО Mariánské Lázně 16 га
Хозяйство образуют водоемы:

PR 01 Книжеци (Knižecí) в кадастре
Велка Гледьсебе (Velká Hledsebe) 12,5 га
(GPS 49°57'19.992"N, 12°40'31.992"E)

На пруд разрешено завозить прикормки и приманки.

PR 02 Долни Жандов (Dolní Žandov) в кадастре Долни Жандов 0,9 га
– ловля рыбы с плотины запрещена
(GPS 50°0'45.876"N, 12°33'19.192"E)

PR 04 Подлидо (Пндлido) в кадастре Ушовице (Úšovice) 0,9 га
(GPS 49°56'30.577"N, 12°41'49.564"E)

PR 05 Убочи (Úbočí) в кадастре Убочи 0,7 га
(GPS 50°1'36.127"N, 12°33'37.64"E)

431 018 КОЗИЙ РУЧЕЙ 1 – МО Aš 5,1 га
Хозяйство образуют водоемы:

- PR 02** Долишка (Dolíška)
 (у станции Паствины-Границе (Pastviny-Hranice))
 в кадастре Новоседлы (Novosedly) 4,4 га
 (GPS 50°17'15.834"N, 12°9'50.167"E)
- PR 03** купальня Троймези (Trojmezí) в кадастре Троймези 1,2 га
 (GPS 50°18'11.944"N, 12°8'57.416"E)

Притоки служат для разведения рыб – ловля запрещена.

431 020 КРАЛОВИЦКИЙ РУЧЕЦ 3 – МО Kralovice 2 км 3,6 га

Приток Стршелы – Бероунки.

Хозяйство образует водоем:

- Вожегов (Vožehův) пруд в кадастре Кожланы (Kožlany) 3,6 га
 (GPS 49°59'59.124"N, 13°33'42.957"E)

Приток Вожегова (Vožehov) пруда и старица до моста служат для разведения – ловля запрещена – отмечено знаками. Ловля рыбы с плотины запрещена – отмечено знаками.

431 096 КРАЛОВИЦКИЙ РУЧЕЙ 3/R – МО Kralovice 1,4 га

Хозяйство образуют водоемы:

- PR 01** Салаш (Salaš) в кадастре Краловице (Kralovice) 0,9 га
 (GPS 49°58'49.228"N, 13°29'59.05"E)
- PR 02** Глины (Hlíny) в кадастре Кожланы (Kožlany) 0,5 га
 (GPS 49°58'48.823"N, 13°32'15.985"E)

05 431 133 ЛЕСИК – МО Vožičany 10 га

GPS 50°18'48.893"N, 12°42'5.070"E

Рыбловное хозяйство образует VD Lesík в кадастре Лесик (Lesík). Запрещена ловля рыбы с дамбы, пляжей в период с 1 мая по 30 сентября, а также в охраняемой рыбной области (обозначено табличками).

07 431 128 ЛИПАК – МО Plzeň 2 0,10 га

GPS 50°56'56.175"N, 15°10'15.643"E

Хозяйство образует водоем в кадастре Долни Ржаснице (Dolní Řasnice).

04 431 135 КАРЬЕР ПАВЛОВИЦЕ (LOM PAVLOVICE) – МО Planá 0,86 га

GPS 49°48.66067"N, 12°46.72717"E

Хозяйство образует затопленный карьер после добычи базальта в кадастре Павловице (Pavlovice).

Запрещено использование наживок и приманок!

431 150 ЛОМНИЦКИЙ ВЕЛКИ – МО Karlovy Vary 9,48 га

GPS 50°9'46.239"N, 12°57'33.604"E

Рыбхоз включает пруд Ломницкий Велки в кадастровом районе Длоуга Ломнице 9,48 га

Ловля разрешена только с дамбы пруда (обозначено табличками). Запрещено использование приманок. Вход в водно-болотные угодья природного заповедника «Ломницкий пруд» запрещен. Предупреждение: запрещен въезд моторных транспортных средств на прилегающие луга!

05 431 138 ЛОУЧКИ (LOUČKY) – МО Loket nad Ohří 0,4360 га

Хозяйство образует озеро «У порцеланки» (Rybník U Pnrcelánky) в кадастре Лоучки-у-Локте (Loučky u Lokte) 0,4360 га

(GPS 50°12'13.04"N, 12°45'20.85"E)

Всем транспортным средствам запрещен въезд на территорию фарфорового завода Rudolf Kámpf. Доступ на территорию разрешен только через пешеходный мост у Лучковского потока у детской площадки!

04 431 132 Малесицэ – Zpř. ÚS 1,79 га

К рыболовному району относятся пруды:

ПР 01 Дравы 1 в кадастровом округе Малесице 0,49 га
(GPS 49°77'58.519"N, 13°30'78.014"E)

ПР 02 Дравы 2 в кадастровом округе Малесице 1,3 га
(GPS 49°77'51.392"N, 13°30'45.103"E)

Запрещен въезд автомашин на береговые линии и насыпи у прудов.

431 022 МЕРКЛИНКА 1 – МО Stod 10 км 5 га

GPS Z: 49°38'20.204"N, 13°10'7.573"E, K: 49°33'34.448"N, 13°11'59.751"E

Приток Радбузы. От слияния с Радбузой в Стоде (Stod) (р.км. 35,4) к перепаду у Мерклинского (Merklínský) пруда в кадастре Мерклин (Merklín) (р.км. 12,2).

431 023 МЕРКЛИНКА 2 – МО Srbice 25 км 3,3 га

GPS Z: 49°33'5.949"N, 13°11'31.606"E, K: 49°26'40.397"N, 13°6'14.895"E

Приток Радбузы. От моста по дороге Мерклин-Птетин (Merklín-Ptetín) над Мерклинским прудом (р.км. 13,9) к истокам и Биржковскому (Biřkovský) ручью (*GPS Z: 49°32'53.797"N, 13°13'35.537"E, K: 49°30'45.038"N, 13°13'51.311"E*) от границы знака перед Мерклинским прудом к истокам. Пруд Кчерна (Kačerna) не относится к хозяйству.

Участок между Хоцомышлским и Унейовицким прудами является охраняемой рыбной областью - ловля запрещена.

431 024 МЛАДОТИЦКИЙ РУЧЕЙ 1 – МО Plasy 6 га

Хозяйство образует водоем:

Одлезске (Odlezké) озеро в кадастре Одлезлы (Odlezy) 6,0 га
(GPS 50°1'7.936"N, 13°22'27.07"E)

У леца установлен минимальный размер 25 см. (Исключение № 2645/24/2000-2220).

04 231 002 МОГЕЛЬНИЦЕ – Klatovské rybářství, a. s. 6,5 га
GPS 49°28'50.443"N, 13°38'36.78"E

Хозяйство образует пруд в насел. пункте Могельнице (Mohelnice).

431 141 МИЧУВ ЛОМ (MÍČŮV LOM) – MO Domažlice 0,14 га
GPS 49°24'54.73"N, 12°51'47.28"E

Хозяйство образует водохранилище в кадастре Уезд-у-Домажлиц (Újezd u Domažlic).

431 025 МЖЕ 1 – MO Plzeň 1 17 км 66 га
GPS Z: 49°46'23.595"N, 13°26'34.718"E, K: 49°45'38.325"N, 13°19'50.118"E

Район образуют Бероунка и Мже от плотины мельницы в Буковце (Bukovec) (р.км. 128,8) к плотине мельницы в Радчицах (Radčice) (р.км. 6,3). Кроме того, хозяйство включает в себя канал к MVE Bukovec - ČEZ (бывший бумажный комбинат).

PR 01 – озеро На Кошутце (Na Košutce) – в кадастре Пльзень – 0,6 га
(GPS 49°46'19.747"N, 13°21'34.182"E), ловля со скал вдоль дороги запрещена.

PR 02 – Вейпрницкий (Vejprnický) ручей к истокам.
(GPS Z: 49°44'55.744"N, 13°21'39.102"E, K: 49°41'51.595"N, 13°4'37.618"E)

431 026 МЖЕ 2 – MO Křimice 11 км 15 га
GPS Z: 49°45'38.355"N, 13°19'50.017"E, K: 49°46'13.582"N, 13°13'55.018"E

Приток Бероунки. От плотины мельницы в Радчицах (р.км. 6,3) к плотине в Бденевес (Bděněves) (р.км. 17,1). К хозяйству не относятся садки под плотиной Лобковицево (Lobkovicevo) и садки в Кршимицах (Křimice). Притоки служат для разведения рыб - ловля запрещена.

431 027 МЖЕ 3 – MO Město Touškov 6 км 10 га
GPS Z: 49°46'13.533"N, 13°13'54.97"E, K: 49°47'27.051"N, 13°10'22.786"E

Приток Бероунки. От плотины в Бденевси (Bděněves) (р.км. 17,1) до плотины Грахолуски (Hracholusky) (р.км. 22,8). Притоки служат для разведения рыб - ловля запрещена.

431 028 МЖЕ 4 – MO Stříbro 20 км 490 га
Долинное водохранилище Грахолуски (Hracholusky). От плотины (GPS 49°47'28.958"N, 13°10'26.641"E) долинного водохранилища Грахолуски (р.км. 22,8) к плотине (р.км. 45,2) в парке в Стршибре (Stříbro) (GPS 49°49'11.536"N, 13°4'39.712"E).

Хозяйство включает в себя часть Утерского (Úterský) ручья от слияния с водохранилищем и 100 м от его высшей точки – отмечено знаками. Притоки служат для разведения рыб - ловля запрещена. Ловля запрещена в 30 м от пристани. На участке около 250 м от проката водных лыж TJ SLAVOJ Plzeň на правом берегу кемпинга возле плотины ловля запрещена в июне, июле, августе и сентябре – отмечено знаками - и на противоположном берегу в районе причала яхтклуба YC PASÁT, около 70 м, запрещается ловля в период с 1.5. по 31.10. – отмечено знаками.

Рыбалка на буй запрещается, за исключением следующих мест (отмечены знаками):

- кадастр Теходелы (Techodely) (р.км. 23,5 - 24,1.),
- участок от насел. пункта Грахолуски к заливу у Радости (Radost) (включая сам залив),
- участок между устьем Лучного ручья и устьем Жебрацкого ручья. (Левый берег, в том числе залив, р.км. 27,0 - 28,6),
- область у Дома рыбака (MO ČRS Plzeň1) в кадастре Пневаны (Pňovany),
- левый берег (р.км. 33,0) – приток Утерского (Úterský) ручья,
- правый берег напротив притока Утерского (Úterský) ручья (р.км. 32,2–33,3),
- правый берег напротив территории компании Škoda. От устья Сулиславского (Sulislavský) ручья напротив ČOV территории Škoda,
- правый берег от конца обозначенного фарватера (р.км. 40,0) к устью Петерского (Peterský) ручья.

Информация пользователя хозяйства: В районе между Плыном (Plyn) и плотиной у Пичмана (Pičman) находится важное место нереста рыб, поэтому с 16. 3. по 15. 6., в соответствии с § 13 п.3 пп.и) закона № 99/2004 о рыболовстве, ловля на данном месте запрещена

Ловля с плавсредств разрешена в 100 м от плотины водоема до устья Петерского (Peterský) ручья. Глубоководная дорожка разрешена.

Ловля нонстоп: Решением № MZE ČRS, z. s., Zpř. ÚS было в данном хозяйстве принято исключение о дневной ловле в период с 16.6. по 30. 9. 2025 в часы с 00.00 по 04.00

ČRS, z. s., Zpř. ÚS на основании Решения и в соответствии с §13 п.9 закона № 99/2004 дополнил к условиям осуществления рыболовных прав в данном хозяйстве следующие положения:

- a) **В период с 1. 9. до 30. 9. с 0:00 до 4:00 утра разрешен только вылов с наживкой животного происхождения или на живую рыбу с минимальной длиной 15 см, нельзя использовать отдельные части рыбы, как наживку,**
- b) Лицо, осуществляющее ловлю рыбы с 00.00 до 04.00 должно осветить место ловли белым, не слепящим светом. Разведение открытого огня для этих целей запрещается.

с) Лицо, осуществляющее ловлю рыбы после полуночи обязано записать нестираемым способом в разделе II Лицензии на ловлю рыбы (Учет посещений и вылова) новую дату ловли и номер рыболовного хозяйства. Если лицо, осуществляющее ловлю рыбы не присвоило ни одной рыбы, необходимо пустую строку с этой датой перечеркнуть перед записью новой даты.

ВНИМАНИЕ: На участках, принадлежащих к дамбе, а именно на ее береговых частях, согласно инструкции администрации территории государственного предприятия Бассейн Влтавы (Přivodí Vltavy, s. p.) запрещено: осуществление каких-либо наземных изменений на данной территории, разбивание палаток, кемпинг, постройка фиксированных навесов, разведение огня, выбрасывание мусора, загрязнение территории и воды. Парковка транспортных средств разрешена только в местах предназначенных для парковки и обозначенных соответственными знаками.

431 029 МЖЕ 5 А – МО Stříbro 8 км 24 га

GPS Z: 49°45'31.543"N, 13°0'59.774"E, K: 49°44'45.511"N, 12°57'6.297"E

Приток Бероунки. От плотины у Пичмана недалеко от парка в Стршибре (р.км. 45,2) к плотине в Махове долине (Новый Млын. – р.км. 51,5). Притоки служат для разведения рыб – ловля запрещена.

431 030 МЖЕ 7 – МО Tachov 12 км 14 га

GPS Z: 49°48'42.911"N, 12°45'51.055"E, K: 49°47'35.335"N, 12°39'21.674"E

Приток Бероунки. От плотины в кадастре Усти (Ústí) (р.км. 78,9) к мосту у станции очистки сточных вод в Тахове (Tachov) (р.км. 90,9). Далее часть Бартного (Brtný) ручья (GPS Z: 49°47'38.667"N, 12°39'49.553"E, K: 49°47'12.65"N, 12°39'49.705"E) от слияния с Мжей в Олдржихове (Oldřichov) (р.км. 88,3) до плотины пруда Штрамбад (Štrambád) у Малого рапотина (Malý RaPnín) (р.км. 2,0), отсюда ручей является отдельным форелевым рыболовным хозяйством. Щука на реке и в ручье не имеет установленного размера вылова, пойманную рыбу запрещается возвращать в воду.

431 031 МЖЕ 7 А – МО Tachov 8,5 га

Хозяйство образуют водоемы:

PR 01 Видоницкий (Vidonický) в кадастре Страховице (Strachovice) 0,4 га
(GPS 49°37'52.241"N, 12°49'37.644"E)

PR 02 Гоштька Ждяр (Hošťka Žďár) в кадастре Гоштька (Hošťka) 0,6 га
(GPS 49°42'28.142"N, 12°33'54.972"E)

PR 03 Мытское (Mýtská) Нищие (Žebráky) 1,0 га
(GPS 49°47'36.131"N, 12°35'5.644"E)

PR 04 Пинка (Pínka) в кадастре Лгота (Lhota) 0,5 га
(GPS 49°45'0.345"N, 12°47'33.208"E)

Список нефорелевых хозяйств

PR 05 Штрамбад (Štrambád) в кадастре Малый Рапотин (Malý RaPintín) 6,0 га
(GPS 49°47'14.636"N, 12°39'37.404"E)

Щука в водоеме Штрамбад не имеет установленного размера вылова, пойманную рыбу запрещается возвращать в воду.

431 120 ВОДОЕМ НА СОУТОКУ – МО Toužim 8 га

Хозяйство образует водоем

На Соутуку (Na Soutoku) в кадастре Тоужим (Toužim) 8,0 га
(GPS 50°4'20.988"N, 12°58'39.318"E)

Действует запрет на въезд на дамбу и на участки вокруг пруда, кроме парковок. Запрещается вход к устройствам спуска воды.

431 154 НЕЙДА МАЛА – МО Karlovy Vary 1 га

(GPS 50°16'47.252"N, 12°56'37.677"E)

Рыбхоз включает пруд Нейда Мала в кадастровом районе Нова-Виска-у-Острова 1 га

431 146 НЕЙДА ВЕЛКА – МО Karlovy Vary 9,54 га

(GPS 50°16'43.957"N, 12°56'29.682"E)

Рыбхоз включает пруд Нейда Велка в кадастровом районе Нова Виска у Острова 9,54 га

431 086 НЕЙДЕЦКИЕ ВОДОЕМЫ 1 – МО Vožičany 1,29 га

Хозяйство образуют водоемы:

PR 02 Бернов (Bernov) в кадастре Нейдек (Nejdek) 1,11 га
(GPS 50°19'17.241"N, 12°43'23.732"E)

PR 03 Жаба (Žába) в кадастре Нейдек (Nejdek) 0,18 га
(GPS 50°19'18.99"N, 12°43'20.019"E)

431 151 НОВИ БОХОВ – МО Karlovy Vary 5,82 га

(GPS 50°9'10.210"N, 13°1'11.133"E)

Рыбхоз включает пруд Нови Бохов в кадастровом районе Бохов, 5,82 га
Предупреждение: запрещен въезд моторных транспортных средств на прилегающие луга!

**431 200 ОДРАВА 1 – ДОЛИННОЕ ВОДОХРАНИЛИЩЕ ЕСЕНИЦЕ –
Rybářství Třeboň, Hld., a. s. 700 га**

От дамбы водохранилища Есенице (GPS 50°5'4.011"N, 12°28'29.568"E) по р.км. 3 к мосту у электростанции в Подграде (Pndhrad) (GPS 50°2'40.672"N, 12°23'37.833"E) на р.км. 13,9. Притоки не относятся к хозяйству. Ловля с плавсредств разрешена с 16.6. по 31. 12. Погружение приманок разрешено круглый год. Глубоководная дорожка разрешена.

Ловля запрещена в общественных интересах: от плотины до 100 м вдоль обоих берегов.

Охраняемые рыбные области отмечены знаками, ловля рыбы в этих местах запрещена на расстоянии 100 м от берега.

Временно охраняемая область Мала Есенице установлена решением OkÚ Cheb № ŽP/2275-543/98 в притоке водохранилища Есенице, от моста по дороге Подград-Липова (Pndhrad–LiPnva) по граничную линию залива, которая образуется соединением двух базальтовых камней высотой около 1 м. Камень на левом берегу находится в конце дороги, ведущей от трассы № III/2147 - дорога сначала ведет перпендикулярно, а затем на северо-восток и запад к водохранилищу. Камень на правом берегу расположен в конце дороги, ведущей от трассы № III/2147 по берегу залива по направлению к выступу берега. В этой области в период гнездования охраняемых видов птиц, то есть с 1.3. по 30.6. действует запрет на вход, а также запрета на ловлю рыбы.

231 000 ОДРАВА 2 – Rybářství Třeboň, Hld., a. s. 4,6 км 58 га

GPS Z: 50°2'40.096"N, 12°23'38.116"E, K: 50°1'32.009"N, 12°21'26.506"E

Приток Огрже. От Нового моста (Nový most) у электростанции в Подграде на р.км. 13,9 до государственной границы на р.км. 18,5, в том числе все притоки Оравы.

431 032 ОГРЖЕ 12 – MO Karlovy Vary 8 км 25 га

GPS Z: 50°17'9.926"N, 13°0'26.533"E, K: 50°14'55.86"N, 12°59'25.797"E

Приток Эльбы. От автомобильного моста в Велихове (Velichov) (р.км. 154,5) к плотине бывшего лесопильного завода в насел. пункте Дубина (Dubina) (р.км. 162,6). К хозяйству относятся левобережные притоки и старицы. Ловля с плавсредств разрешена от автомобильного моста в Велихове до плотины бывшего лесопильного завода в насел. пункте Дубина (Dubina).

431 033 ОГРЖЕ 13 – MO Karlovy Vary 15 км 73 га

GPS Z: 50°14'55.814"N, 12°59'25.925"E, K: 50°13'37.42"N, 12°50'39.446"E

Приток Эльбы. От плотины бывшего лесопильного завода в насел. пункте Дубина (Dubina) (р.км. 162,6) к плотине у газового завода в Карловых Варах (р.км. 178,3). К хозяйству относится участок Ходовского ручья (*GPS Z: 50°13'46.101"N, 12°50'30.018"E, K: 50°14'19.477"N, 12°47'4.004"*) от слияния с Огржей (р.км. 178,0) до впадения Влчьего ручья у Мировой (Mírová) (р.км. 6). Ловля с плавсредств разрешена от плотины в Дубине до плотины в Карловых Варах. Ловля запрещена в общественных интересах на участке от железнодорожного моста в Карловых Варах к плотине ниже рыночной площади в Карловых Варах с 1.10. до 16.4. Другие части Ходовского ручья и его притоки служат для размножения - ловля запрещена.

431 034 ОГРЖЕ 13 А – МО Karlovy Vary 22 га

Хозяйство образует водоем:

PR 01 Даловице (Dalovice) в кадастре Даловице (Dalovice) 0,4 га
(GPS 50°14'53.514"N, 12°53'27.822"E)

и впадины:

PR 02 Чанковская (Čankovská) в кадастре Отовице (Otovice) 8,0 га
(GPS 50°15'14.691"N, 12°51'37.998"E)

PR 03 Лагея (Lagea) в кадастре Стара Поле (Stará Role) 2,0 га
(GPS 50°14'46.011"N, 12°50'27.627"E)

PR 04 Роснице (Rosnice) в кадастре Стара Поле (Stará Role) 1,5 га
(GPS 50°15'3.091"N, 12°50'19.747"E)

PR 05 У водоема в кадастре Стара Поле (Stará Role) 0,5 га
(GPS 50°14'47.961"N, 12°50'10.218"E)

PR 06 Кална (Kalná) в кадастре Стара Поле (Stará Role) 1,0 га
(GPS 50°15'15.681"N, 12°50'19.872"E)

PR 07 Ташовице (Tašovice) в кадастре Ташовице (Tašovice) 1,0 га
(GPS 50°12'49.868"N, 12°48'33.148"E)

PR 08 Почерная (Пнѣрná) в кадастре Дворы (Dvory) 1,0 га
(GPS 50°13'52.151"N, 12°49'52.523"E)

PR 09 Под Седлецем (Пнд Sedlesem) 1,0 га
в кадастре Седлец у Карловых Вар
(GPS 50°14'51.03"N, 12°51'13.96"E)

PR 10 Даловицкая (Dalovická) в кадастре Даловице (Dalovice) 1,0 га
(GPS 50°15'10.637"N, 12°53'43.543"E)

PR 11 Отовицкая (Otovická) в кадастре Отовице (Otovice) 0,5 га
(GPS 50°15'4.394"N, 12°52'18.583"E)

PR 12 Ружовый врх 1 (Růžový vrch 1) 4,0 га
в кадастре Седлец у Карловых Вар
(GPS 50°14'43.152"N, 12°52'12.397"E)

PR 13 Ружовый врх 2 (Růžový vrch 2) 0,5 га
в кадастре Седлец у Карловых Вар
(GPS 50°14'31.23"N, 12°52'16.072"E)

431 035 ОГРЖЕ 14 – МО Karlovy Vary 6 км 30 га

GPS Z: 50°13'37.355"N, 12°50'39.474"E, K: 50°11'35.463"N, 12°48'48.194"E

Приток Эльбы. От плотины у газового завода в карловых Варах (р.км. 178,3) до бывшего автомобильного моста в Пионерском (Pionýrské) (возле хутора Сватош (Svatoš) – р.км. 185,0). Ловля с судов разрешена от плотины у газового завода в Карловых Варах до бывшего автомобильного моста в Пионерском (Pionýrské) (возле хутора Сватош (Svatoš)).

431 036 ОГРЖЕ 15 – МО Loket nad Ohří 10 км 38 га

GPS Z: 50°11'35.476"N, 12°48'48.017"E, K: 50°11'4.076"N, 12°42'52.895"E

Приток Эльбы. От бывшего автомобильного моста в Пионерском (Pionýrské) (возле хутора Сватош (Svatoš) – р.км. 185,0) до пешеходного моста в Старом Седле (Staré Sedlo) возле Локета над Огржи (Lokte nad Ohří) (р.км. 196,3), включая впадины в кадастре Локет, Нове Седло, кроме ручья Чиста (Čistá). Ловля с плавсредств разрешена. На правом берегу реки Огрже в области рыбного прохода и на расстоянии 50 м действует запрет на ловлю.

Хозяйство включает в себя:

PR 01 Мала Анна (Malá Anna) в кадастре Нове Седло (Nové Sedlo) 1,2 га
(*GPS 50°12'23.448"N, 12°44'25.31"E*)

431 037 ОГРЖЕ 16 – МО Sokolov 22 км 74 га

GPS Z: 50°11'4.089"N, 12°42'52.768"E, K: 50°7'25.626"N, 12°31'39.894"E

Приток Эльбы. От пешеходного моста в Старом Седле (Staré Sedlo) возле Локета над Огржи (Lokte nad Ohří) (р.км. 196,3) до плотины в Киншперке (Kynšperk) (р.км. 218,6). Хозяйство включает в себя прилегающие рукава по течению. Ловля запрещена в общественных интересах в районе правого берега реки Огрже на протяжении 500 м от объекта Чешского рыболовства Марианские Лазни (р.км. 208,0) – Отмечено знаками. Ловля с плавсредств разрешена. Ручей Лобезский (Lobezský) (вливается в Огрже на р.км. 203,0) служит для разведения рыб - ловля запрещена.

431 087 ОГРЖЕ 16 A – МО Sokolov 1,1 га

Хозяйство состоит из впадин, песчаных карьеров, водоемов и затопленных участков:

PR 02 Сватавак (Svatavák) в кадастре Сватава (Svatava) 0,7 га
(*GPS 50°11'33.804"N, 12°37'56.783"E*)

PR 06 Ранжирак у Цитиц (Raňžírak u Citic) в кадастре Цитице (Citic) 0,4 га
(*GPS 50°10'11.654"N, 12°37'4.376"E*)

На вышеуказанные впадины вход на свой страх и риск разрешается только владельцам действительной лицензии для данного хозяйства. Лица, не достигшие 18-летнего возраста, допускаются только в сопровождении лица старше 18 лет.

431 038 ОГРЖЕ 17 – МО Kynšperk nad Ohří 7,3 км 25 га

GPS Z: 50°7'25.609"N, 12°31'39.844"E, K: 50°6'40.767"N, 12°28'12.896"E

Приток Эльбы. От плотины в Киншперке (Kynšperk) (р.км. 218,6) к автомобильному мосту в насел. пункте Небанице (Nebanice) (р.км. 225,9), кроме Либоцкого (Libocký) и Кинжвартского (Kynžvartský) ручьев и реки Одравья на р.км. 214,0.

На территории всего хозяйства разрешена ловля с плавсредств.

Притоки являются отдельным форелевым рыболовным хозяйством.

431 100 ОГРЖЕ 17/R – МО Kynšperk nad Ohří 2 га

Хозяйство образуют:

- PR 01** Малое Плесо (Malé Pleso)
в кадастре Киншперк (Kynšperk nad Ohří) 0,8 га
(GPS 50°7'11.148"N, 12°31'27.62"E)
- PR 02** Старица Огрже рядом с Малым Плесом 1,25 га
(GPS 50°7'17.797"N, 12°31'28.864"E)

431 039 ОГРЖЕ 18 – МО Cheb 14 км 17,2 га

GPS Z: 50°6'40.929"N, 12°28'12.182"E, K: 50°4'43.982"N, 12°21'14.39"E

Приток Эльбы. От автомобильного моста в насел. пункте Небанице (Nebanice) (р.км. 225,9) до дамбы водохранилища Скалка (Skalka) в Хебе (Cheb) (р.км. 242,6), кроме Крапицкого (Krapický) ручья (р.км. 236,0).

К хозяйству относятся водоемы:

- PR 02** Цезар (Cézar) в кадастре Великий Луг (Velký Luh) 1,0 га
(GPS 50°12'7.543"N, 12°22'19.153"E)
- PR 03** Шматовка (Šmatovka) в кадастре Великий Луг (Velký Luh) 1,0 га
(GPS 50°12'0.09"N, 12°22'25.73"E)
- PR 05** заводь Катержина (Kateřina)
в кадастре Новый Драгов (Nový Drahov) 0,6 га
(GPS 50°9'24.724"N, 12°24'35.675"E)

Ловля запрещена в общественных интересах под дамбой водохранилища Скалка на обоих берегах до цепей, определяющих расстояние 100 метров от дамбы. Запрещена ловля рыбы с пешеходных мостиков, включая их опорные конструкции. Запрещается также входить и ловить рыбу на территории водного объекта гидроэлектростанций Млынска (Mlýnská) в Хебе ниже замка (объект Pnvodí Ohře, который включает в себя обе плотины – Градебни (Hradební) и Выровноваци (Vyrovňovací), впускной и выпускной каналы, а также остров, образованный данными каналами и рекой Огржей). Частью хозяйства является ручей Плесна (Plesná) (GPS Z: 50°6'44.894"N, 12°27'51.301"E, K: 50°11'48.478"N, 12°26'33.322"E) от устья в Огрже (р.км. 226,6) до слияния с ручьем Лубинка (Lubinka) на р.км. 13,3. От этой границы до истока Плесна является отдельным форелевым рыболовным хозяйством. Ее притоки служат для разведения рыб – ловля запрещена. На реке Охржи (Ohří) разрешено использование приманок, блесны, наживки.

431 101 ОГРЖЕ 18/R – МО Cheb 13,6 га

Хозяйство образуют водоемы:

- PR 01** Титерак (Titěrák) в кадастре Вацков (Vackov) 3,5 га
(GPS 50°14'7.425"N, 12°22'49.921"E)
- PR 02** Пропадлины (Propadliny)
в кадастре Скални Кршижоватка (Skalná-Křivožatka) 5,0 га
(GPS 50°9'40.54"N, 12°22'4.271"E)

PR 03 Китарарна (Kytarárna) в кадастре Лубы (Luby) (GPS 50°14'45.841"N, 12°24'22.3"E)	1,5 га
PR 04 Старый рыбник (Starý rybník) в кадастре Старый рыбник (Starý rybník) (GPS 50°9'43.223"N, 12°20'53.988"E)	3,6 га

431 040 ОГРЖЕ 19 – МО Хеб 14 км 340 га

GPS Z: 50°6'4.992"N, 12°15'14.846"E, K: 50°5'51.136"N, 12°14'45.658"E

Долинное водохранилище Скалка (GPS 50°4'43.395"N, 12°21'15.63"E GPS 50°4'43.395"N, 12°21'15.63"E). Приток Эльбы. От дамбы водохранилища Скалка в Хебе (р.км. 242,6 Км) до государственной границы с Германией (р.км. 254 Км). Ловля с плавсредств разрешена с 16.6. по 31.12. Погружение приманок разрешено круглый год.

Ловля запрещена в общественных интересах:

- по обоим берегам на расстоянии 100 м от дамбы – отмечено знаками,
- в местах отмеченных знаками, где вход запрещен,
- на притоках Скалки - реках Огрже и Реславе - от границы с Германией и по обоим берегам Скалки в районе, ограниченном отдельно стоящим домом на левом берегу, быками старого моста через Огрже и краем рощи на правом берегу Скалки (территория заповедника Rathsam и охраняемая рыбная область). **Согласно решению KHES и Министерства сельского хозяйства ЧР запрещено присвоению хищных рыб. Из-за высокого содержания ртути в мышцах хищных и нехищных рыб мы не рекомендуем употреблять в пищу все виды рыб, выловленных в этом районе.**

Ловля нонстоп: Решением № MZE ČRS, z. s., Zpř. ÚS было в данном хозяйстве принято исключение о дневной ловле в период с 16.6. по 30. 9. 2025 в часы с 00.00 по 04.00

ČRS, z. s., Zpř. ÚS на основании Решения и в соответствии с §13 п.9 закона № 99/2004. дополнил к условиям осуществления рыболовных прав в данном хозяйстве следующие положения:

- a) **В период с 1. 9. до 30. 9. с 0:00 до 4:00 утра разрешен только вылов с наживкой животного происхождения или на живую рыбу с минимальной длиной 15 см, нельзя использовать отдельные части рыбы, как наживку,**
- b) Лицо, осуществляющее ловлю рыбы с 00.00 до 04.00 должно осветить место ловли белым, не слепящим светом. Разведение открытого огня для этих целей запрещается.
- c) Лицо, осуществляющее ловлю рыбы после полуночи обязано записать нестираемым способом в разделе II Лицензии на ловлю рыбы (Учет посещений и вылова) новую дату ловли и номер рыболовного хозяйства. Если лицо, осуществляющее ловлю рыбы не присвоило ни одной рыбы, необходимо пустую строку с этой датой перечеркнуть перед записью новой даты.

431 041 ОТАВА 5 А – МО Horažďovice **11 км 32 га**
 GPS Z: 49°17'4.591"N, 13°46'45.468"E, K: 49°19'22.636"N, 13°40'59.746"E,
 49°19'15.139"N, 13°41'29.670"E

Приток Влтавы. От плотины мельницы в Горним Поржечи (Horní Pňíčí) (р.км. 65,3) до слияния канала мельницы с Отавой в Гораждевицах Заржечи (Horažďovice Zářečí) (р.км. 74,0). Далее канал в Заржечи (Zářečí) до слияния с Млынским (Mlýnský) ручьем (GPS 49°19'22.555"N, 13°40'59.798"E). Хозяйство включает в себя Млынский ручей до пруда Змрзлик (Zmrzlík) (GPS 49°19'38.505"N, 13°39'42.353"E) и Вержеховский (Veřechovský) ручей в насел. пункте Вержехов (Veřechov). Вержеховский ручей служит для разведения рыб – ловля запрещена.

Ловля с плавсредств разрешена в основном русле реки Отавы на участке между плотиной мельницы в Горним Поржечи (Horní Pňíčí) и до плотины в Липках (Lipky). В хозяйстве могут быть обозначены места нереста хариуса (Thymallus Thymallus). В обозначенных местах нереста запрещается ловля в брод с 16.4. по 31.5.

431 143 ОТИНСКИЙ ПРУД – МО Planá **1,5 га**
 GPS 49°51'0.478"N, 12°47'37.569"E

Хозяйство образует Отинский (Otínský) пруд в кадастре Отин (Otín).

431 147 ОТТУВ – МО Karlovy Vary **7 га**
 GPS 50°18'7.395"N, 12°55'39.838"E

Рыбхоз включает Оттув пруд в кадастровом районе Остров-над-Огжи 7 га

431 145 ПАРДУС ВЕЛКИ – МО Plzeň 1 **4,5 га**
 GPS 50°1'1.837"N, 13°15'42.158"E

Рыбхоз включает пруд Пардус Велки в кадастровом районе Стволны, 4,5 га.
 Предупреждение: запрещен въезд моторных транспортных средств на дамбы прудов.

431 139 ПИЦКРОВ – МО Domažlice **2,5 га**
 GPS 49°25'1.301"N, 12°56'37.666"E

Хозяйство образует водоем в кадастре Неволице (Nevolice) номер парцелы 308/83, 434/3.

431 148 ПРОТИВНЫЙ (РУЖЕК) – МО Karlovy Vary **3,86 га**
 GPS 50°17'26.634"N, 12°57'1.141"E

Рыбхоз включает пруд Противный (Ружек) в кадастровом районе Остров-над-Огжи 3,86 га

431 121 ПОД ГРЖБИТОВОМ – MO Město Touškov 2,5 га

Хозяйство образует пруд (водоем):

У Гржбитова (U Hřbitova) в кадастре Тоушков (Touškov)
(GPS 49°46'39.644"N, 13°14'34.012"E)

431 042 РАДБУЗА 1 А – MO Plzeň 14 км 13 га

GPS Z: 49°45'13.875"N, 13°23'26.225"E, K: 49°40'35.875"N, 13°18'57.704"E

Приток Бероунки. От слияния с Мжи в Пльзене (р.км 0,0) до плотины Бартовой мельницы (Bártův mlýn) у Добржан (Dobřany) (р.км. 17,5). Запрещается ловля рыбы в первой защитной зоне водопроводной станции - зона отмечена знаками. К хозяйству не принадлежит водохранилище Литице (Litice) (р.км. 6,9 - 11,8), которое образует отдельное хозяйство.

431 043 РАДБУЗА 1 В – Zpč. ÚS 4 км 116 га



Приток Бероунки. Долинное водохранилище Литице (Litice) - GPS 49°42'58.157"N,

13°21'30.577"E. От дамбы водохранилища Литице (р.км. 6,9) к плотине в насел. пункте Литице (р.км. 11,8). Охраняемая рыбная область установлена решением ZčKNV - OVLHZ, № 1078/82, в заливе у слияния с Лучним (Luční) ручьем за железнодорожной веткой Пльзень-Клатовы и автодорогой Валха-Литице (Valcha-Litice) - 0,5 га - ловля запрещена. Ловля с плавсредств разрешена.

Ловля нонстоп: Решением № MZE ČRS, z. s., Zpč. ÚS было в данном хозяйстве принято исключение о дневной ловле в период с 16.6. по 30. 9. 2025 в часы с 00.00 по 04.00

ČRS, z. s., Zpč. ÚS на основании Решения и в соответствии с §13 п.9 закона № 99/2004. дополнил к условиям осуществления рыболовных прав в данном хозяйстве следующие положения:

- а) **В период с 1. 9. до 30. 9. с 0:00 до 4:00 утра разрешен только вылов с наживкой животного происхождения или на живую рыбу с минимальной длиной 15 см, нельзя использовать отдельные части рыбы, как наживку,**
- б) Лицо, осуществляющее ловлю рыбы с 00.00 до 04.00 должно осветить место ловли белым, не слепящим светом. Разведение открытого огня для этих целей запрещается.
- с) Лицо, осуществляющее ловлю рыбы после полуночи обязано записать нестираемым способом в разделе II Лицензии на ловлю рыбы (Учет посещений и вылова) новую дату ловли и номер рыболовного хозяйства. Если лицо, осуществляющее ловлю рыбы не присвоило ни одной рыбы, необходимо пустую строку с этой датой перечеркнуть перед записью новой даты.

431 044 РАДБУЗА 1 С – MO Líně 1,5 га

Хозяйство образуют водоемы:

PR 02 Горжейший (Hořejší) в кадастре Збух (Zbůch) 0,6 га
(GPS 49°40'43.195"N, 13°14'43.227"E)

Список нефорелевых хозяйств

- PR 03** водоем в кадастре Збух (Zbůch) 0,18 га
(GPS 49°40'50.228"N, 13°13'21.365"E)
- PR 04** купальня в кадастре Збух (Zbůch) 0,68 га
(GPS 49°40'22.039"N, 13°13'20.309"E)
- 431 103 РАДБУЗА 1 C/R – MO Líně 3,75 га**
Хозяйство образует:
Окружинка (Okružinka) в кадастре Лине (Líně) 3,75 га
(GPS 49°41'46.473"N, 13°14'53.504"E)
- 431 045 РАДБУЗА 2 – MO Dobřany 10 км 12 га**
GPS Z: 49°40'35.825"N, 13°18'57.606"E, K: 49°39'27.233"N, 13°15'12.161"E
Приток Бероунки. От плотины Бартовой мельницы (Bártův mlýn) у Добржан (Dobřany) (р.км. 17,5) до плотины мельницы в Водном Уезде (Vodní Újezd) (р.км. 26,7).
Запрещается ловля рыбы в первой защитной зоне гидротехнического сооружения города Добржаны (Dobřany) с обоих берегов – отмечено знаками.
- 431 104 РАДБУЗА 2/R – MO Dobřany 1 га**
Хозяйство образует водоем:
Жидовак (Židovák) в кадастре Хлумчаны (Chlumčany) 1,0 га
(GPS 49°37'39.324"N, 13°17'1.981"E)
- 431 046 РАДБУЗА 3 – MO Stod 15 км 19 га**
GPS Z: 49°39'27.264"N, 13°15'12.06"E, K: 49°37'59.45"N, 13°7'9.086"E
Приток Бероунки. От плотины мельницы в Водном Уезде (Vodní Újezd) (р.км. 26,7) до плотины в Градце у Стода (Hradec u Stodu) (р.км. 39,9). Ловля запрещена в общественных интересах с обоих берегов канала в Хотешове (Chotěšov) на участке 300 м от моста против течения.
- 431 047 РАДБУЗА 4 – MO Holýšov 10 км 12 га**
GPS Z: 49°37'59.447"N, 13°7'8.912"E, K: 49°34'10.282"N, 13°4'55.564"E
Приток Бероунки. От плотины в Градце у Стода (Hradec u Stodu) (р.км. 39,9) до плотины мельницы в Огучеве (Ohůčov) (р.км. 50,4). Ручей Горжина (Hořina) образует отдельное хозяйство.
- 431 048 РАДБУЗА 3 А – MO Stod 30 га**
Хозяйство образует впадина:
Велка Пинка (Velká Pinka) в кадастре Мантов (Mantov) 30,0 га
(GPS 49°38'37.23"N, 13°13'17.108"E)
Ловля с плавсредств разрешена. Оставлять суда разрешается только у предназначенных для этого причалов MO ČRS Stod. Максимальное количество плавсредств составляет 50, каждое должно иметь регистрационный номер.

431 049 РАДБУЗА 5 – МО Staňkov 12 км 16 га

GPS Z: 49°34'10.201"N, 13°4'55.567"E, K: 49°32'9.584"N, 12°58'35.747"E

Приток Бероунки. От плотины мельницы в Огучеве (Ohůčov) (р.км. 50,4) до плотины мельницы Семошице (Semošice) (р.км. 62,6). К хозяйству относится участок ручья Зубржина (Zubřina) (*GPS Z: 49°32'46.774"N, 13°3'50.077"E, K: 49°32'12.733"N, 13°3'11.191"E*) от устья у Радбузы (р.км. 53,7) к плотине мельницы Пасецка (Pasecký) у Осврачина (Osvračín) (р.км. 2,5).

К хозяйству относятся все притоки, кроме, так называемых, Вартовых (Vartovy) заводов у плотины в Кршеновах (Křepovy). Ловля запрещена в общественных интересах на левом берегу реки в Станькове (Staňkov) на участке 50 м выше и 30 м ниже плотины у Малого Млына (Malý mlýn).

431 050 РАДБУЗА 6 – МО Horšovský Týn 13 км 14 га

GPS Z: 49°32'9.621"N, 12°58'35.522"E, K: 49°33'24.485"N, 12°50'53.02"E

Приток Бероунки. От плотины мельницы Семошице (Semošice) (р.км. 62,6) до плотины в Свинной (Svinná) (р.км.78,5). В Горшовском Тыне (Horšovský Týn) ловля рыбы с территорий, огороженных до воды, запрещена

431 051 РАДБУЗА 6 А – МО Horšovský Týn 6 га

Хозяйство образует водоем:

В Подгае (V Пндhájí) без притоков 6,0 га
(*GPS 49°30'39.227"N, 12°54'31.102"E*)

На водоеме в Подгае (Пндhájí) ловля запрещена в общественных интересах на территории дамбы водохранилища, отведенных пляжей и палаточного лагеря с 15.5. по 15.9.

431 052 РАДБУЗА 7 – МО Bělá nad Radbuzou 13 км 6 га

GPS Z: 49°33'24.548"N, 12°50'52.918"E, K: 49°35'23.579"N, 12°42'34.554"E

Приток Бероунки. От плотины в Свинной (Svinná) (р.км.78,5) до плотины у железнодорожного моста в Беле под Радбузой (Bělá nad Radbuzou) (р.км. 95,2).

К хозяйству относится канал MVE Hoštětice; 100 м над MVE ловля запрещена – отмечено знаками.

Притоки к хозяйству не относятся.

431 110 РАДНИЦКИЙ РУЧЕЙ 1/R – МО Radnice 0,3 га

GPS 49°51'37.123"N, 13°37'52.293"E


Хозяйство образует водоем:

Хомелна (Chomelná) в кадастре Долни Хомле (Dolní Chomle) 0,3 га

04 231 005 ПРУД ЧЕПИНЕЦ – Klatovské rybářství, a. s. 7,3 га

GPS 49°28'5.946"N, 13°29'11.506"E

Хозяйство образует пруд в кадастре Войовице (Vojovice).

-  **04 231 003 ПРУД ЛАБУТЬ – Klatovské rybářství, a. s.** **62,5 га**
GPS 49°29'4.026"N, 13°29'41.378"E
 Хозяйство образует пруд в насел. пункте Жинковы (Žinkovy). Информация пользователя рыболовного хозяйства: въезд к хозяйству ограничен, необходимо соблюдать дорожные знаки и использовать места, выделенные для стоянки автомобилей. Места, где ловля запрещена, отмечены знаками. Ловля с дамбы, острова и автодороги, ведущей через пруд к замку Жинковы, (Žinkovy) запрещена. См. Информационную карту в конце перечня.
- 04 231 004 ПРУД ЗМРЗЛИК – Klatovské rybářství, a. s.** **7,5 га**
GPS 49°19'40.133"N, 13°39'41.677"E
 Хозяйство образует пруд в насел. пункте Малый Бор (Malý Bor).
- 04 431 000 СКОРЖЦКИЙ НИЖНИЙ ПРУД – MO Rokycany** **0,7 га**
 Рыболовство в соответствии с § 3 пункт 2 Закона № 99/2004 Сз.
 Хозяйство образует водоем:
 Нижний пруд (Dolní rybník) в кадастре Скоржице (Skořice) **0,7 га**
(GPS 49°40'28.474"N, 13°41'48.153"E)
 Уведомление:
 Охрану обеспечивает РС, наделенный полномочиями от владельца пруда. Лицензия, действительная в районах Зрč. ÚS включает в себя разрешение рыбака ловить рыбу в этом пруду. При обнаружении правонарушения РС фиксирует отзыв разрешения в лицензии.
- 431 054 СТАРЫЙ РУЧЕЙ 1 – MO Kdyně** **13 км 2,5 га**
GPS Z: 49°27'12.03"N, 12°59'48.439"E, K: 49°21'40.008"N, 13°4'5.516"E
 Приток Забржины (Zubřina). Хозяйство образует Загоржанский (Záhořanský) ручей от устья в Зубржине у Радониц (Radonice) (р.км. 17,9) до истоков. Водоем Билка (Bílka) образует отдельное хозяйство. Ловля рыбы запрещена на участке 50 м под дамбой Билка в кадастре Коут (Kout), а также на участке на правом берегу (вниз по течению) между автодорожными мостами в насел. пункте Загоржаны и в старице на водохранилище Билка длиной 400 м.
- 431 055 СТАРЫЙ РУЧЕЙ 2 – MO Kdyně** **11 га**
 Приток Забржины – Радбузы – Мже – Бериунки. Хозяйство образует водохранилище:
 Билка (Bílka) (Novodvorský rybník)
 в кадастре Коут на Шумаве (Kout na Šumavě) **11,0 га**
(GPS 49°24'25.301"N, 13°0'24.31"E)
 Установлена охраняемая рыбная область на водохранилище Билка 150 м в южной части водохранилища – ловля запрещена – отмечено знаками (ZčKNV № VLHZ 1422/79, 2042/79 Нř.).

- 431 056 СТРШЕЛА 2 – MO Plasy** **1,2 га**
 Приток Бероунки. Хозяйство образует водоем:
 В Лугу (V Luhu) в кадастре Обора (Obora) **1,2 га**
(GPS 49°53'12.119"N, 13°23'30.183"E)
- 431 057 СТРШЕЛА 4 – MO Manětín** **0,5 га**
 Приток Бероунки. Хозяйство образует водоем:
 Над вокзалом (Nad nádražím) в кадастре Хыше (Chýše) **0,5 га**
(GPS 50°6'46.111"N, 13°14'54.513"E)
- 431 058 СТРШЕЛА 6 – MO Toužim** **3,8 га**
 Приток Бероунки. Хозяйство образует водоем:
PR 01 Космова (Kosmová) в кадастре Космова (Kosmová) **2,8 га**
(GPS 50°1'42.426"N, 12°58'14.074"E)
PR 02 Безверов (Bezvěrov) в кадастре Безверов (Bezvěrov) **1 га**
(GPS 49°59'53.598"N, 13°3'29.943"E)
- 431 142 ШТЕПАНКУВ ЛОМ (ŠTĚPÁNKŮV LOM) – MO Domažlice** **0,24 га**
GPS 49°24'46.711"N, 12°52'3.167"E
 Хозяйство образует водохранилище в кадастре Уезд-у-Домажлиц (Újezd u Domažlic).
- 431 059 ТЕПЛА 2 – MO Karlovy Vary** **3 км 20 га**
 Приток Огрже. Хозяйство образует водохранилище Бржезова (Březová) *(GPS 50°11'52.19"N, 12°51'32.515"E)*. Приток плотины является частью форелевого рыболовного хозяйства Тепла 1 (Teplá 1) – отмечено знаками.
 Погружение приманок разрешается в 100 м от дамбы вдоль обоих берегов.
Ловля нонстоп: Решением № MZE ČRS, z. s., Zpř. ÚS было в данном хозяйстве принято исключение о дневной ловле в период с 16.6. по 30. 9. 2025 в часы с 00.00 по 04.00.
 ČRS, z. s., Zpř. ÚS на основании Решения и в соответствии с §13 п.9 закона № 99/2004. дополнил к условиям осуществления рыболовных прав в данном хозяйстве следующие положения:
- В период с 1. 9. до 30. 9. с 0:00 до 4:00 утра разрешен только вылов с наживкой животного происхождения или на живую рыбу с минимальной длиной 15 см, нельзя использовать отдельные части рыбы, как наживку,
 - Лицо, осуществляющее ловлю рыбы с 00.00 до 04.00 должно осветить место ловли белым, не слепящим светом. Разведение открытого огня для этих целей запрещается.
 - Лицо, осуществляющее ловлю рыбы после полуночи обязано записать нестираемым способом в разделе II Лицензии на ловлю рыбы (Учет посещения и вылова) новую дату ловли и номер рыболовного хозяйства. Если лицо,

осуществляющее ловлю рыбы не присвоило ни одной рыбы, необходимо пустую строку с этой датой перечеркнуть перед записью новой даты.

431 060 ТЕПЛА 5 – МО Teplá 6 га

Приток Огрже. Хозяйство образует:

Сладовый (Sladový) в кадастре Тепла (Teplá) 6,1 га
(GPS 49°58'27.646"N, 12°51'45.942"E)

Рыбалка запрещена с острова и восточной части пруда в заболоченной местности и прибрежной растительности – означено опознавательными знаками.

431 061 ТОЧНИЦКИЙ РУЧЕЙ 1 – МО Klatovy 10 км 3 га

GPS Z: 49°28'9.806"N, 13°17'15.694"E, K: 49°26'34.837"N, 13°18'23.615"E

Приток Углавы. От слияния с Углавой (р.км. 50,7) к истокам, включая Пршедславский ручей (Předslavský) (р.км. 5,8) и все притоки. От слияния с Виценицким (Vícenický) прудом (р.км. 4,2) к истокам со всеми притоками, ручей служит для разведения рыб – ловля запрещена

431 062 ТРШЕМОШЕНКА 1 – МО Třemošná 40 км 12 га

GPS Z: 49°52'0.151"N, 13°31'22.808"E, K: 49°49'28.015"N, 13°16'35.789"E

Приток Бериунки. От слияния с Бериункой у Качерова (Kačerov) (р.км. 11,2) до автомобильного моста в насел. пункте Невржень (Nevřeň) (р.км. 23). Хозяйство включает в себя часть ручья Бела (Bělá) (GPS Z: 49°49'9.881"N, 13°22'19.542"E, K: 49°50'21.19"N, 13°21'7.652"E) от слияния с Тршемошкой (Třemošenka) (р.км. 13,9) до автомобильного моста в Горни Бржизе (Horní Bříza) (р.км. 3,3). К хозяйству относится водоем:

PR 01 Опрам (Opráv) в кадастре Зруч (Zruč) 2,0 га
(GPS 49°48'45.285"N, 13°25'45.261"E)

431 063 ТРШЕМОШЕНКА 2 – МО Třemošná 10 га

GPS 49°51'12.479"N, 13°19'52.172"E

Приток Бериунки. Рыболовное хозяйство образует водоем Виски (Visky) - 10 га - возле насел. пункта Трнова (Trnová) от дамбы к шлюзам на ручье Бела (Bělá). Ловля запрещена в общественных интересах с дамбы и в местах, отведенных для купания - отмечены знаками. Просим рыбаков соблюдать требования владельца прилегающего стрельбища.

04 431 123 У МЛАТУ – МО Radnice 1,15 га

GPS 49°52'16.533"N, 13°39'36.332"E

Хозяйство образует пруд на земельном участке № 429 в кадастре Вейванов (Vežvanov).

431 064 УГЛАВА 1 – МО Pízeň 1 14 км 20 га

GPS Z: 49°43'13.521"N, 13°23'20.041"E, K: 49°40'23.345"N, 13°23'51.064"E

Приток Радбузы. От слияния с Радбузой (р.км. 4,7) до моста автодороги Пльзень-Чижице (Plzeň–Čížice) в Штеновицах (Štěnovice) (р.км. 13,8). Запрещается ловля рыбы в первой защитной зоне водопроводной станции - зона отмечена знаками. На левом берегу пруда Замости (Zámostí), от автомобильного моста до трудопровода над потоком – ловля запрещена. Притоки служат для разведения рыб – ловля запрещена.

431 065 УГЛАВА 2 – МО Štěnovice 10 км 21,6 га

GPS Z: 49°40'23.011"N, 13°23'50.301"E, K: 49°36'42.332"N, 13°21'40.271"E

Приток Радбузы. От моста автодороги Пльзень-Чижице (Plzeň–Čížice) в Штеновицах (Štěnovice) (р.км. 13,8) до плотины мельницы в Лишицах (Lišice) (р.км. 25,1). Приток Борецкий (Borecký) служит для разведения рыб – ловля запрещена.

Хозяйство включает в себя владины:

- | | |
|--|---------|
| PR 01 Борек Небиловский (Borek Nebilovský I)
в кадастре Борек Небиловский (Borek Nebilovský) | 0,5 га |
| <i>(GPS 49°39'2.339"N, 13°26'22.7"E)</i> | |
| PR 02 Борек Небиловский II (Borek Nebilovský II)
в кадастре Борек Небиловский (Borek Nebilovský) | 0,5 га |
| <i>(GPS 49°39'0.623"N, 13°26'30.498"E)</i> | |
| PR 03 Борек Небиловский III (Borek Nebilovský III)
в кадастре Борек Небиловский (Borek Nebilovský) | 0,3 га |
| <i>(GPS 49°38'58.364"N, 13°26'19.686"E)</i> | |
| PR 06 Збузаны II (Zbuzany I) в кадастре Чижице (Čížice) | 0,25 га |
| <i>(GPS 49°39'0.088"N, 13°24'11.466"E)</i> | |
| PR 07 Збузаны II (Zbuzany I) в кадастре Чижице (Čížice) | 0,1 га |
| <i>(GPS 49°39'3.929"N, 13°24'12.313"E)</i> | |
| PR 08 две заводы у Лишиц (Lišice) в кадастре Лишице (Lišice) | 0,3 га |
| <i>(GPS 49°36'43.064"N, 13°21'29.656"E)</i> | |
| <i>(GPS 49°36'39.522"N, 13°21'20.83"E)</i> | |

В общественных интересах запрещен вход и ловля рыбы в районе правого берега мельничного канала в Штеновицах (Štěnovice) (отмечено знаками). В Чижицах (Čížice) запрещена ловля на обоих берегах у моста.

431 066 УГЛАВА 3 – МО Přeštice 11 км 14 га

GPS Z: 49°36'42.264"N, 13°21'40.049"E, K: 49°32'45.358"N, 13°19'4.938"E

Приток Радбузы и Бероунки. От плотины мельницы в Лишицах (Lišice) (р.км. 25,1) до плотины мельницы в Лужанах (Lužany) (р.км 36,6). К хозяйству относится участок Златого (Zlatý) ручья (*GPS Z: 49°33'40.964"N, 13°19'57.79"E, K: 49°33'35.393"N, 13°20'15.753"E*) от слияния с Углавой (р.км. 34,0) до автомобильного моста в Пршиховицах (Příchovice) (р.км. 0,5). В общественных интересах запрещается ловля рыбы на левом берегу Углавы от плотины мельницы в Лужанах (Lužany) (р.км 36,6) до автомобильного моста в Лужанах (Lužany) (р.км 36,2).

431 067 УГЛАВА 4 – МО Přeštice 8 км 12 га

GPS Z: 49°32'45.306"N, 13°19'4.691"E, K: 49°29'51.637"N, 13°17'45.303"E

Приток Радбузы. От плотины мельницы в Лужанах (Lužany) (р.км 36,6) до плотины в Червеном Поржичи (Červené Pňíčí) (р.км. 43,8).

431 068 УГЛАВА 5 – МО Klatovy 14 км 13 га

GPS Z: 49°29'51.553"N, 13°17'45.132"E, K: 49°25'25.64"N, 13°15'5.11"E

Приток Радбузы. От плотины мельницы Червене Поржичи (Červené Pňíčí) (р.км. 43,8) к плотине мельницы Мала Страна (Malá strana) в Сврчевце (Svrčovec) (р.км. 60,2).

К хозяйству относятся заводы 0,70 га:

PR 01 – Червенопршицкая (Červenopňíčská)

(GPS 49°29'42.901"N, 13°17'36.533"E),

– Доланская (Dolanská)

(GPS 49°27'0.472"N, 13°15'18.153"E),

– Сврчовская (Svrčovská)

(GPS 49°25'56.399"N, 13°14'58.306"E).

PR 02 – заводы Швиговская и Гусинская (Švihovská a Husínská)

(GPS 49°28'30.681"N, 13°17'5.536"E a 49°28'27.494"N, 13°17'9.026"E)

Притоки Поленька (Пнлеňка) и Точницкий (Тоčnický) ручей не относятся к хозяйству, являются отдельным хозяйством. Тршебицинский (Třebíčský) ручей служит для разведения рыб – ловля запрещена.

431 069 УГЛАВА 6 – МО Klatovy 11 км 12,5 га

GPS Z: 49°25'25.239"N, 13°15'5.347"E, K: 49°22'11.06"N, 13°14'8.689"E

Приток Радбузы. От плотины мельницы Мала Страна (Malá strana) в Сврчевце (Svrčovec) (р.км. 60,2) до плотины мельницы в Долни Лготе (р.км. 70,9).

Хозяйство включает в себя заводь:

PR 01 Рогозенская (Rohozenská) заводь

3,0 га

(GPS 49°21'35.164"N, 13°13'9.708"E)

Приток Дрновы (Dρνový) ручей образует отдельное хозяйство.

431 070 УГЛАВКА 1 – МО Střibro 22 км 13 га

GPS Z: 49°44'23.55"N, 12°59'43.322"E, K: 49°39'54.335"N, 12°49'6.972"E

Приток Мже. От слияния с Мже в Стршибре (Střibro) (р.км. 46,9) к истокам. Ручьи Выровский (Výrovský) (р.км. 11,9) и Ждярский (Žďárský) (р.км. 4,7) с притоками служат для разведения рыб – ловля запрещена.

431 071 УСЛАВКА 1 – МО Plzeň 1 14 км 20 га

GPS Z: 49°45'45.636"N, 13°24'46.782"E, K: 49°42'6.921"N, 13°28'1.088"E

Приток Бероунки. От слияния с Бероункой в Пльзене у Св. Йиржи (sv. Jiří) (р.км. 136,0) до плотины мельницы Кесслова (Kesslova) в Старом Пльзенце (Starý

Plzenec) (р.км. 15,2). Запрещается ловля рыбы на огороженных участках на правом берегу над плотиной в Котерове (Kotеров) на протяжении 300 м и с острова ниже мельницы в Котерове. Притоки служат для разведения рыб - ловля запрещена.

431 072 УСЛАВА 2 – MO Štáhlavy **15 км 11 га**
GPS Z: 49°42'6.923"N, 13°28'1.188"E, K: 49°37'48.941"N, 13°31'28.631"E

Приток Бороунки. От плотины мельницы Кесслова (Kesslova) в Старом Пльзенце (Starý Plzenec) (р.км. 15,2) до плотины в Жакаве (Žákava) (р.км. 28,2), включая Жакавский канал до Незвещиц (Nezvěstice). Ручей Корнатице (Kornatice) является форелевым хозяйством, остальные притоки служат для разведения рыб – ловля запрещена.

431 073 УСЛАВА 2 А – MO Štáhlavy **16 га**

Приток Бороунки. Хозяйство организует право вылова в водоемах:

PR 01 Старый рыбник (Starý rybník)
 в кадастре Старый Пльзенец (Starý Plzenec) **4,90 га**
(GPS 49°41'37.35"N, 13°29'30.599"E)

PR 02 Новый рыбник (Nový rybník)
 в кадастре Старый Пльзенец (Starý Plzenec) **10,90 га**
(GPS 49°41'22.49"N, 13°29'45.796"E)

В месте слияния притоков с прудом Новый на правом берегу ловля рыбы запрещена – отмечено знаками (охраняемая рыбная область - ZČKNV № VLHZ 534/88-210/1). В рыболовном хозяйстве действует запрет перехода вброд, внесения приманок и ловушек.

ВНИМАНИЕ: В рыболовном хозяйстве действует запрет на кемпинг (палатки, биваки) и разведения костров!

431 074 УСЛАВА 3 – MO Blovice **11 км 10 га**
GPS Z: 49°37'47.745"N, 13°31'38.388"E, K: 49°34'10.781"N, 13°32'53.259"E

Приток Бороунки. От плотины мельницы в Жакаве (Žákava) (р.км. 28,2) к плотине купальни в Влчицах (Vlčice) (р.км. 38,9), включая канал в Влчицах. К хозяйству не относится канал от Жакавской плотины до Незвещиц.

431 075 УСЛАВА 3 А – MO Blovice **3 га**
GPS 49°34'57.873"N, 13°32'59.668"E

Хозяйство образует водохранилище Цецина (Cecína) 2,8 га. Часть ручья Цецина (Cecína) от слияния с Уславой (р.км. 36,7) до дамбы служит для разведения рыб – ловля запрещена.

431 076 УСЛАВА 4 – MO Ždírec **8 км 10 га**
GPS Z: 49°34'10.75"N, 13°32'53.359"E, K: 49°31'52.038"N, 13°35'30.484"E

PR 01

Приток Мже - Бероунки. От плотины купальни в Влчицах (Vlčice) (р.км. 38,9) до плотинные Железный Гамр (Železný Hamr) у насел. пункта Вилемов (Vilémov) (р.км. 46,7), включая заводь старого русла, кроме Пешинского (Přešínský) ручья. Участок от Урбановицкой (Urbanovice) плотины у Смедерова (Smederovo) вверх по течению до второго пешеходного моста через реку (Под полями хмеля) - GPS Z: 49°33'34.750"N, 13°34'2.982"E, K: 49°33'30.413"N, 13°34'37.931"E – образует отдельное подхозяйство.

431 077 УСЛАВА 5 – МО НеПнтник 18 км 8 га

GPS Z: 49°31'51.974"N, 13°35'30.535"E, K: 49°29'3.301"N, 13°29'41.649"E

Приток Мже - Бероунки. От плотинные Железный Гамр (Železný Hamr) у насел. пункта Вилемов (Vilémov) (р.км. 46,7) до дамбы Жинковского (Žinkovský) пруда (р.км. 65,8), за исключением Клаштерского (Klásterský) пруда (кадастр Клаштер у Непомука (Klášter u NePntnika)), который не относится к хозяйству. Все притоки служат для разведения рыб – ловля запрещена.

431 078 УТЕРСКИЙ РУЧЕЙ 2 – МО Plzeň 1 0,5 га

Хозяйство образует право вылова в водоемах:

PR 01 Гола (Holá) в кадастре Крсы (Krsy) 0,05 га

(GPS 49°55'54.704"N, 13°4'14.314"E)

PR 02 Полинки (Pnlínky) в кадастре Полинка (Pnlínka) 0,42 га

(GPS 49°56'32.825"N, 13°3'20.005"E)

431 079 ВЕРНЕРЖОВСКИЙ (ГАЛШТРОВСКИЙ) РУЧЕЙ 1 – МО Aš 6 га

Хозяйство образуют:

PR 01 водоем Вернержов (Vernéřov) в кадастре Вернержов у Аша (Vernéřov u Aše) 2,25 га

(GPS 50°13'27.027"N, 12°14'2.177"E)

PR 02 впадина Глиниште (Hlinišťe) в кадастре Мокршины (Mokřiny) 2,5 га

(GPS 50°12'28.625"N, 12°12'29.172"E)

PR 03 водоем Ограженный (Ohražený) в кадастре Красна (Krásná) 1,0 га

(GPS 50°14'48.465"N, 12°10'40.524"E)

431 080 ЗБИРОЖСКИЙ РУЧЕЙ 2 – МО Zbiroh 2 га

Хозяйство образует водоем:

Лепенкаренский (Lepenkárenský) (бывший пруд Кравак (Krávák)) в кадастре Збирог (Zbiroh) 2,0 га

(GPS 49°52'4.177"N, 13°45'47.517"E)

В общественных интересах запрещается ловля рыбы с дамбы водоема. Охраняемая рыбная область отмечена знаками – ловля запрещена.

431 081 ЗУБРЖИНА 1 А – МО Domažlice **16 км 5 га**

GPS Z: 49°32'12.672"N, 13°3'11.194"E, K: 49°25'56.64"N, 12°57'35.208"E

Приток Радбузы. От плотины мельницы Пасецка под Осврачином (Pasecký Пнд Osvráčinem) (р.км. 2,5) до моста у станции очистки сточных вод предприятия CHVAK Domažlice (р.км. 22,7). К хозяйству относятся все притоки, кроме ручья Старый (Starý) (р.км. 17,8).

СПИСОК ЧАСТЕЙ ХОЗЯЙСТВ И ПОДХОЗЯЙСТВ, ОБРАЗУЮЩИХ ХОЗЯЙСТВА МЕСТНОГО ЗНАЧЕНИЯ (RMV)

Ловлю в RMV могут проводить собственные члены местных организаций, которые ими управляют.

Местная организация может разрешить ловлю также членам другой МО. Все, кто осуществляет ловлю в RMV должны соблюдать § 13 п.7 закона № 99/2004 о рыболовстве.

431 093 ЧЕРНЫЙ РУЧЕЙ 1/R – МО Пнбěžovice **1 га**

Хозяйство образует:

Затопленный каменный карьер Ямы (Jámy)
в кадастре Паржезов (Pařezov) 1,2 га

431 019 КРАЛОВИЦКИЙ РУЧЕЙ 2 – МО Plasy **2 км 4 га**

Приток Стршелы. Хозяйство образует водоем:

Оборак (Oborák) в кадастре Трояны (Trojany) 3,1 га

Со всеми притоками от их истоков.

431 098 МЕРКЛИНКА 2/R – МО Srbsice **0,6 га**

Хозяйство образуют водоемы:

PR 02 купальня в кадастре Србице (Srbsice) 0,45 га

431 099 ОГРЖЕ 15/R – МО Loket nad Ohří **4 га**

Хозяйство образует водоем:

Новое Седло (Nové Sedlo) в кадастре Новое Седло (Nové Sedlo) 4,1 га

431 105 РАДБУЗА 3/R – МО Stod **1 га**

Хозяйство образует:

Затопленный карьер в кадастре Градец (Hradec) 0,78 га

431 106 РАДБУЗА 3 A/R – МО Stod **2 га**

Хозяйство образуют:

PR 01 Кахнярна (Kachňárna) в кадастре Лосина (Losiná) 0,65 га

PR 02 Шиндлерак (Šindlerák) в кадастре Мантов (Mantov) 0,96 га

431 107 РАДБУЗА 5/R – МО Staňkov **1 га**

Хозяйство образует водоем:

Чермна (Černná) в кадастре Чермна (Černná) 1,17 га

431 108 РАДБУЗА 6 A/R – МО Horšovský Týn **2 га**

Хозяйство образует водоем:

- Зетяк (Zeřák) в кадастре Горни Подлеси (Horní Pndlesí) 1,5 га
- 431 109 РАДБУЗА 7/R – МО Bělá nad Radbuzou 1 га**
 Хозяйство образует водоем:
 Белский (Bělský) в кадастре Бела над Радбузой (Bělá nad Radbuzou) 0,6 га
- 431 111 СТАРЫЙ РУЧЕЙ 1/R – МО Kdyně 0,75 га**
 Хозяйство образует канал также водоем:
PR 01 Удоли гвезд (Údolí hvězd) в кадастре Опрехтице (Oprechtice) 0,75 га
- 05 431 125 СУХИЙ – МО Toužim 3,45 га**
 Хозяйство образует пруд в кадастре Лаховице (Lachovice), Радане (Radaně), Брложец (Brložec)
- 431 114 ТРШЕМОШЕНКА 1/R – МО Třemošná 4,8 га**
 Хозяйство образуют водоемы:
PR 01 Грозната (Hroznata) в кадастре Подмоклы (Pndmokly) 4,0 га
PR 02 Рыбник (Rybník) в кадастре Ческа Бржица (Česká Břiza) 0,8 га
 Запрещается въезд автомобильного транспорта на луг на правом берегу пруда Грозната (Hroznata) (частная территория). Охраняемая рыбная область в пруду Грозната находится у притока на протяжении 70 м от старого притока в направлении подъездной дороги – отмечено знаками – ловля запрещена. Притоки служат для разведения рыб - ловля запрещена. Верхняя часть Тршемошенки (Třemošenka) и ручья Бела (Bělá) от данных границ до истоков являются форелевыми хозяйствами.
- 431 069 УГЛАВА 6 – МО Klatovy 11 км 12,5 га**
PR 02 – затопленный карьер в кадастре Клатовы (Klatovy)
 (GPS 49°24'0.126"N, 13°17'54.105"E).
- В подхозяйстве действует только разрешение для детей в возрасте до 15 лет. Подхозяйство служит для обучения рыбного кружка. Все пойманные рыбы возвращаются в водоем.**
- 431 076 УСЛАВА 4 – МО Ždírec 2,5 га**
PR 02
 От Урбановицкой (Urbanovice) плотины у Смедерова (Smederovo) вверх по течению до второго пешеходного моста через реку (Под полями хмеля).
 (GPS Z: 49°33'34.750"N, 13°34'2.982"E, K: 49°33'30.413"N, 13°34'37.931"E).
- 431 888 БОЛЬШОЕ РИХНОВСКОЕ ОЗЕРО (VELKÝ RYCHNOVSKÝ RYBNÍK) – МО Sokolov 4,2 га**
 GPS 50°09'55.59"N, 12°39'27.27"E
 Хозяйство образует водохранилище в кадастре Дольни-Рыхнов (Dolní Rychnov).

Список нефорелевых хозяйств

Рыболовство согласно § 3 абз. 2 Закона № 99/2004 Сз.

Уведомление:

Охрану осуществляет РС, наделенный полномочиями от собственника озера. Разрешение действительно на территории Западночешского территориального общества. Включает разрешение ловить рыбу в этом пруду. При обнаружении нарушения РС фиксирует отзыв разрешения в лицензии на ловлю.

431 117 ЗУБРЖИНА 2 A/R – MO Domažlice 2,6 га

Хозяйство образует водоем:

У Трши Врб (U Tří vrb) в кадастре Домажлице (Domažlice) 2,6 га

СПИСОК ФОРЕЛЕВЫХ ХОЗЯЙСТВ

433 001 АНДЕЛИЦЕ 1 – МО Kdyně**8 км 1 га***GPS Z: 49°19'26.34"N, 13°8'49.291"E, K: 49°21'43.035"N, 13°5'50.861"E*

Приток Ходской Углывы у Уборска (Úborsko) (р.км. 9,4) к насел. пункту Поциновице (Pocínovice) (р.км. 3) и у насел. пункта Ходска Лгота (Chodská Lhota) (р.км. 6). Охраняемая рыбная область: участок у насел. пункта Поциновице (Pocínovice) (обозначено знаками) – ловля рыбы запрещена. Ловля на приманку (мертвую рыбу) разрешена.

433 002 БРАДАВА 1 – МО Štáhlavy**28 км 5,4 га***GPS Z: 49°38'21.805"N, 13°31'30.904"E, K: 49°36'54.09"N, 13°43'27.004"E*

Приток Уславы. От слияния с Уславой в Незвестицах (Nezvěstice) (р.км. 26,1) к истокам, за исключением водоема Гамр (Hamr) (в кадастре Горжегледы (Hofehledy)), который не принадлежит к хозяйству. Пруд Гвиждялка (Hvíždalka) в Спаленем Поржичи (Spálené Příchý), через который протекает река не является частью рыболовного района. Хозяйство включает в себя Корнатицкий ручей (Kornatický) от слияния с Уславой (р.км. 23,5) до 100 м ниже дамбы Корнатицкого пруда (р.км. 3), *GPS 49°39'52.418"N, 13°33'55.810"E*. Запрещается ловля рыбы в первой защитной зоне водопроводной станции Незвестице (Nezvěstice) длиной 300 метров и с обоих берегов (*GPS Z: 49°37'56.349"N, 13°31'49.047"E, K: 49°37'51.090"N, 13°32'1.470"E*) – отмечено знаками. Все притоки Брадавы 1 и Корнатицкого ручья служат для разведения рыб - ловля запрещена. Ловля на приманку (мертвую рыбу) разрешена.

433 003 БРАДЛАВА 1 – МО Plánice**8 км 2 га***GPS Z: 49°25'33.259"N, 13°30'17.568"E, K: 49°23'47.469"N, 13°30'44.473"E*

Приток Мже. Хозяйство образует Ловичицкий (Lovčický) ручей от моста в насел. пункте Ближановы (Blížanovy) (р.км. 6,5) к истокам, ручей Габартицкий (Habartický) (*GPS Z: 49°24'11.846"N, 13°25'33.316"E, K: 49°24'37.13"N, 13°26'58.989"E*) от насел. пункта Витковице (Vítkovice) (сток пруда – р.км. 2) до слияния с Брадлавой (р.км. 77,8). К хозяйству относятся ручьи, служащие для разведения рыб, Врацовский, Кршижовицкий, Збыславский (Vracovský, Křížovický, Zbyslavský) и их притоки - ловля запрещена. Ловля на приманку (мертвую рыбу) разрешена.

433 004 БЫСТРШИЦЕ 1 – МО Ostrov**23 км 10 га***GPS Z: 50°17'30.928"N, 13°0'33.234"E, K: 50°23'49.456"N, 12°52'49.323"E*

Приток Огрже. От слияния с Огрже в Градиште (Hradiště) (р.км. 153,8) к истокам, за исключением Одержского озера (Odeřské jezíčko) в кадастре Одерж (Odeř). **Все хозяйство, включая его притоки служит для разведения рыб - ловля запрещена.**

05 433 079 ЧЕРНА – МО Ostrov 18 км 16,5 га

GPS Z: 50°25'41.687"N, 12°44'36.800"E, K: 50°25'56.197"N, 12°44'7.270"E

Река Черна (Černá), включая притоки, Подлеский (Pndleský) и Кравий (Kraví) ручьи. Хозяйство распалагается на реке Черна от железнодорожного моста в у насел. пункта (Pntůcku) до истоков у насел. пункта Божий Дар (Boží Dar). К хозяйству не относится водохранилище Мысливны (Myslívny), которое служит в качестве источника питьевой воды. **Все хозяйство является охраняемой рыбной областью - ловля запрещена.**

433 006 ЧЕРНЫЙ РУЧЕЙ 1 – МО Пнбěžovice 19 км 2 га

GPS Z: 49°30'12.59"N, 12°50'46.102"E, K: 49°25'11.104"N, 12°50'46.28"E

Приток Радбузы. От моста у Огнишовицкого (Ohnišovický) пруда недалеко от насел. пункта Огнишовице (Ohnišovice) (р.км. 9,3) к истокам. Все притоки служат для разведения рыб – ловля запрещена. К хозяйству не относится пруд Каменный (Kamenný) в Трганове (Trhanov) и участок 50 м над ним. Ловля на приманку (мертвую рыбу) разрешена.

433 007 ЧИСТА (РУЧЕЙ) 1 – МО Loket nad Ohří 20 км 3 га

GPS Z: 50°11'7.592"N, 12°45'30.187"E, K: 50°6'36.499"N, 12°47'57.498"E

Приток Огрже. От слияния с Огрже в Локете (Loket) (р.км. 191,3) до слияния с судоходным каналом на западной стороне насел. пункта села Красно (Krásno) (р.км. 11,7). **Все хозяйство, включая его притоки, служит для разведения рыб - ловля запрещена.**

433 008 ВИТИЦКИЙ (ДАЛОВИЦКИЙ) РУЧЕЙ 1 –

МО Karlovy Vary

16 км 6 га

GPS Z: 50°14'34.709"N, 12°53'35.280"E, K: 50°19'50.840"N, 12°48'13.582"E

Приток Огрже. От слияния с Огрже в Даловицах (Dalovice) (р.км. 173,3) к истокам. **Все хозяйство служит для разведения рыб - ловля запрещена.** К хозяйству не относится водоем Великий рыбник (Velký rybník) в кадастре Великий рыбник (Velký rybník) (образуют отдельное хозяйство).

433 009 ДРНОВЫЙ РУЧЕЙ 1 – МО Klatovy 20 км 3 га

GPS Z: 49°24'59.682"N, 13°15'24.248"E, K: 49°16'19.067"N, 13°21'36.273"E

Приток Углавы. От слияния с Углавой в Клатовах (Klatovy) (р.км. 61,4) к истокам. **Все хозяйство служит для разведения рыб - ловля запрещена.**

433 010 ГАМЕРСКИЙ РУЧЕЙ 1 – МО Planá u Mariánských Lázní 12 км 5 га

GPS Z: 49°48'48.617"N, 12°45'45.537"E, K: 49°52'43.546"N, 12°40'16.864"E

Приток Мже. От слияния с Мже (р.км. 77,7) до слияния с Ходовским (Chodovský) ручьем (р.км. 14). Все притоки служат для разведения рыб - ловля запрещена.

433 076 ГОРЖИМА 1 – MO Stod **12 км 2 га**

GPS Z: 49°37'37.397"N, 13°6'33.319"E, K: 49°37'50.065"N, 13°1'57.774"E

Приток Радбузы. От слияния с Радбузой (р.км. 41,3) к истокам. От моста в Градиштянах (Hradišťany) к истокам ручей служит для разведения рыб – ловля запрещена. Частью хозяйства является Недраждицкий (Nedražický) ручей (*GPS Z: 49°37'42.22"N, 13°4'36.251"E, K: 49°39'23.066"N, 13°2'6.994"E*). Остальные притоки для разведения рыб – ловля запрещена. В хозяйстве запрещена ловля в брод. Ловля на приманку (мертвую рыбу) разрешена.

433 011 ХОДСКИЙ РУЧЕЙ 3 – MO Božičany **22 га**

Приток Огрже. Хозяйство образует водоем:

Татровице (Tatrovice) в кадастре Татровице (Tatrovice) 22,00 га
(GPS 50°16'37.479"N, 12°41'15.43"E)

В водоеме Татровице (Tatrovice) разрешается ловля с плавсредств.

433 012 ХОДСКА УГЛАВА 1 – MO Nýrsko **10 км 5,5 га**

GPS Z: 49°19'28.34"N, 13°9'15.153"E, K: 49°16'42.763"N, 13°5'2.974"E

Приток Углавы. От слияния с Углавой (р.км. 83,9) до истоков.

К хозяйству относятся:

земляные карьеры в кадастре Нырско (Nýrsko) 5,5 га
(GPS 49°17'43.665"N, 13°7'57.114"E)

Верхнее течение Ходской Углавы до автомобильного моста Углиште Св. Катержина (Uhlíště, Svatá Kateřina) - Государственная граница (р. км. 9,6), притоки Гадравский ручей (Hadravský) (р.км. 2,7), Езвинский (Jezvinský) ручей, Флецкий (ручей Флек (Flecký) ручей (р.км. 8,3), Скелногутский (Skelnohutský) ручей (р.км. Углавы - 84,4) и Ранчев (Rančův) ручей служат для разведения рыб – ловля запрещена.

433 013 ЕЛЕНКА 1 – MO Klatovy **12 км 1 га**

GPS Z: 49°20'47.894"N, 13°12'37.981"E, K: 49°18'42.397"N, 13°14'8.122"E

Приток Углавы. От слияния с Углавой в Яновицах (Janovice) (р.км. 75,9) до слияния Страховского (Stražovský) и Мнештицкого (Měštický) ручьев (р.км. 5,3). Притоки Еленки (Jelenka), Страховский и Мнештицкий ручьи служат для разведения рыб – ловля запрещена. Ловля на приманку (мертвую рыбу) разрешена.

433 072 КАТЕРЖИНСКИЙ РУЧЕЙ 1 – MO Tachov **20 км 10 га**

Затока Пфреимда (Pfreimd) и Аша (Asch), Нааба (Naab) и Дуная. Хозяйство образует ряд притоков от государственной границы с Германией и от слияния с основным течением к истокам. Притоки: Celní, Zahájský, Spálený, Kateřinský, Hraníční, Nivní, Jelení и Plešský. **Все хозяйство является охраняемой рыбной областью - ловля запрещена.**

433 014 КЛАБАВКА 2 – МО Rokycany 10 км 6 га

GPS Z: 49°43'16.393"N, 13°38'9.124"E, K: 49°43'53.261"N, 13°43'54.041"E

Приток Бероунки. Хозяйство образует Клабава (Падктябрьский ручей (Padrtský поток)) от плотины у станции очистки в Градке – Нова Гуть (Hrádek - Nová Hut) (р. км. 23,0) до моста у автодороги Добржив-Страшице (Dobřív-Štrašice) (р. км. 32,5). Скоржицкий поток от слияния с Клабавой (р.км. 27,3 км) до плотины у пруда Cihelák в Мирошове. Следующий участок Скоржицкого ручья к истокам, ручьи Hůrecký и Chejlava (Vydřidušský) служат для разведения рыб – ловля запрещена.

433 071 КОЛОВА – МО Karlovy Vary 3,43 га

GPS 50°11'42.361"N, 12°54'14.199"E

Рыбхоз включает пруд Колова в кадастровом районе Колова 3,43 га

433 015 КОСОВЫЙ РУЧЕЙ 1 – МО Planá u Mariánských Lázní 13 км 7 га

GPS Z: 49°47'55.629"N, 12°49'52.876"E, K: 49°54'2.203"N, 12°47'3.061"E

Приток Мже. От слияния с Мже у Загорже (Záhoří) (р.км. 69,8) к автомобильному мосту в насел. пункте Мицраловы Горы (Míralovy Hory) (р.км. 16,2). Притоки служат для размножения – ловля запрещена.

433 016 КОСОВЫЙ РУЧЕЙ 2 – МО Mariánské Lázně 23 км 10 га

GPS Z: 49°54'2.823"N, 12°47'3.333"E, K: 49°58'33.365"N, 12°35'43.764"E

Приток Мже. От автомобильного моста в насел. пункте Мицраловы Горы (Míralovy Hory) (р.км. 16,2) к истокам. От плотины в Едлове (Jedlová) (р.км. 38,3) к истокам и все притоки служат для разведения рыб – ловля запрещена. Ловля на мертвую рыбу более 15 см разрешена.

433 017 РУЧЕЙ КОУБА 1 – МО Kdyně 11 км 3 га

GPS Z: 49°19'54.726"N, 13°14'1.845"E, K: 49°18'46.113"N, 13°0'10.099"E

Приток Дуная. Все ручьи и их притоки, вытекающие в Германию между насел. пунктами Максов (Maxov) и Срубы (Sruby). Ловля разрешена на Гиршовском (Hurušovský) ручье от купальни в насел. пункте Гиршов (Hurušov) до границы с Германией. Другие части хозяйства служат для разведения рыб – ловля запрещена. Ловля на приманку (мертвую рыбу) разрешена.

433 018 КОЗИЙ РУЧЕЙ 1 А – МО Aš 10 км 2 га

GPS Z: 50°18'50.741"N, 12°6'32.065"E, K: 50°17'17.188"N, 12°11'20.431"E

От государственной границы в Троймези (Trojmezí) к истокам. **Все хозяйство служит для разведения рыб – ловля запрещена.**

433 019 КРАЛОВИЦКИЙ РУЧЕЙ 1 – МО Plasy 20 км 3 га

Приток Стршелы - Бероунки. От слияния со Стршелой (р.км. 1,2) до устья Выровского (Výrovský) ручья (р.км. 10,4). **Все хозяйство служит для разведения рыб – ловля запрещена.**

433 020 КРАПИЦКИЙ (СЛАТИНСКИЙ) РУЧЕЙ 1 – МО Cheb 15 км 2 га

GPS Z: 50°6'24.504"N, 12°23'45.473"E, K: 50°11'16.271"N, 12°12'9.687"E

Приток Огрже. От слияния с Огрже в Тршнице (Tršnice) (р.км. 236,0) к истокам. Притоки служат для разведения рыб – ловля запрещена.

433 021 КИНЖВАРТСКИЙ (ЛИПОЛЬТОВСКИЙ) РУЧЕЙ 1 – МО Cheb 22 км 4 га

GPS Z: 50°5'29.527"N, 12°28'38.369"E, K: 50°1'46.979"N, 12°37'37.41"E

Приток Одрава - Огрже. От слияния с Одровой под Есеницким водохранилищем (р.км. 2,4) к истокам, включая Салайнский (Salajnský) ручей (*GPS Z: 50°4'57.98"N, 12°31'2.276"E, K: 50°0'44.412"N, 12°33'16.942"E*). Все притоки кроме Салайнского (Salajnský) ручья служат для разведения рыб – ловля запрещена.

433 022 ЛИБАВА ВЕЛКА 1 – МО Kynšperk nad Ohří 8 км 1 га

GPS Z: 50°8'7.949"N, 12°32'20.184"E, K: 50°6'55.573"N, 12°34'41.03"E

Приток Огрже. От слияния с Огрже у Велкой Либавы (Velká Libava) (р.км. 216,8) к истокам. Хозяйство включает ручей Либава Мала (Libava Malá) от слияния с Либавой Велкой (Libava Velká) (р.км. 2,4) к истокам. Либава Мала и часть Либавы Велкой от места в 200 м от автодороги Хеб-Соколов служит для разведения рыб – ловля запрещена. Ловля на приманку (мертвую рыбу) разрешена. В хозяйстве могут быть обозначены места нереста хариуса (*Thymallus Thymallus*). В обозначенных местах нереста запрещается ловля в брод с 16.4. по 31.5.

433 023 ЛИБОЦКИЙ РУЧЕЙ 1 – МО Kraslice 9 км 3 га

GPS Z: 50°7'13.782"N, 12°31'10.712"E, K: 50°11'6.987"N, 12°29'24.37"E

Приток Огрже. От слияния с Огрже в Киншперке (Kynšperk) (р.км. 219,4) до 100 м перед дамбой водохранилища Горка (Horka) (р.км. 10,4). К хозяйству относятся все притоки хозяйства Огрже 17, которые служат для разведения рыб – ловля запрещена.

433 024 ЛИБОЦКИЙ РУЧЕЙ 2 – МО Kraslice 3 км 1 га

Приток Огрже. Хозяйство состоит из всех притоков водохранилища Горка (Horka), от границ первой защитной зоны к истокам, кроме Лубоского (Libocký) ручья 1, который является отдельным хозяйством. Водоохранилище в первой защитной зоне к хозяйству не относится. Все хозяйство служит для разведения рыб – ловля запрещена.

433 025 ЛИБОЦКИЙ РУЧЕЙ 3 – МО Kraslice 13 км 2 га

GPS Z: 50°13'23.909"N, 12°30'5.21"E, K: 50°16'32.201"N, 12°29'3.812"E

Приток Огрже. От знака, указывающего на первую защитную зону водохранилища Горка до насел. пункта Млынска (Mlýnská). От насел. пункта Млынска (Mlýnská) до истоков ручей служит для разведения рыб – ловля запрещена. Вальтержовский (Valtářovský) ручей (*GPS Z: 50°14'55.637"N, 12°28'5.014"E, K:*

50°16'17.919"N, 12°25'4.664"E) от пересечения дорог Лубы –Краслице (Luby–Kraslice) к истокам служит для разведения рыб – ловля запрещена.

433 077 ЛОБЕЗСКИЙ РУЧЕЙ 1 – МО Sokolov 23 км 5 га
Приток Огрже. От слияния с Огрже (р.км. 202,9) к истокам, включая все притоки.
Все хозяйство служит для разведения рыб – ловля запрещена.

233 004 ЛОМНИЦКИЙ РУЧЕЙ 1 – Rybářství Třeboň, Hld., a. s. 3 км 1 га
Приток Теплы и Огрже. От слияния с Теплой на р.км. 8,0 до дамбы ÚN Stanovice.
Все хозяйство является охраняемой рыбной областью - ловля запрещена.

433 026 МАНЕТИНСКИЙ РУЧЕЙ 1 – МО Manětín 14 км 4 га
GPS Z: 49°59'42.818"N, 13°18'36.192"E, K: 49°59'35.71"N, 13°12'29.366"E
Приток Стршелы. От слияния со Стршелой (р.км. 29,6) до слияния с ручьями Старый (Starý) и Пструговый (Pstruhový) (р.км. 8,2). Ручьи Старый (Starý), Пструговый (Pstruhový) и другие притоки Манетинского (Manětínský) ручья служат для разведения рыб – ловля запрещена. На участке от старого моста у церкви Св. Барбары в Манетине (Manětín) до плотины в парке в Манетине (Manětín) является охраняемой рыбной областью – ловля запрещена (ZčKNV № VLHZ 948/87).

433 074 МЖЕ 5 В – МО Stříbro 6 км 21 га
GPS Z: 49°44'45.577"N, 12°57'6.369"E, K: 49°46'40.214"N, 12°52'24.268"E
Приток Бороунки. От плотины в Маховой долине (Новый Млын – р.км. 51,5) до плотины Штураницкой (Šturaničský) мельницы в кадастре Ошелин (Ošelín) (р.км. 63,6). Притоки служат для разведения рыб – ловля запрещена. В хозяйстве могут быть обозначены места нереста хариуса (Thymallus thymallus). В обозначенных местах нереста запрещается ловля в брод с 16.4. по 31.5.

433 027 МЖЕ 6 – МО Planá u Mariánských Lázní 16 км 16 га
GPS Z: 49°46'40.278"N, 12°52'24.24"E, K: 49°48'43.04"N, 12°45'51.049"E
Приток Бороунки. От плотины Штураницкой (Šturaničský) мельницы в кадастре Ошелин (Ošelín) (р.км. 63,6) до плотины в Усти (Ústí) недалеко от насел. пункта Качов (Kachov) (р.км. 78,9). Притоки служат для разведения рыб – ловля запрещена.

433 028 МЖЕ 8 – МО Tachov 17 км 6 га
GPS Z: 49°47'35.377"N, 12°39'21.322"E, K: 49°49'35.394"N, 12°31'19.052"E
Приток Бороунки. От моста у станции очистки сточных вод в Тахове (Tachov) (р.км. 90,9) к истокам, включая все притоки. К хозяйству не относится водохранилище (Lučina) (р.км. 96,1-98,5) и притоки, вплоть до границы первой защитной зоны. Охраняемая рыбная область расположена от слияния трех потоков, вытекающих из пруда Олшовый (Olšový) в кадастре Бранка (Branka) (р.км. 101,6-102,3) до истоков и далее в Лужном (Lužní)ручье (*GPS Z: 49°47'57.152"N,*

12°34'16.254"E, К: 49°46'12.45"N, 12°32'37.887"E) от моста по дороге Милирже-Лесна (Milíře-Lesná) (р.км. 7,0). Частью хозяйства является Бртный (Brtný) ручей (GPS Z: 49°47'3.671"N, 12°39'52.537"E, К: 49°44'59.746"N, 12°37'26.552"E) от перепада уровня пруда к концу подпора пруда Йирский (Jirský) р.км. 2,0) к истокам. Охраняемая рыбная область располагается от моста по дороге Маршовы Ходы (Maršovy Chody) к пруду Поржеев (Pňejev) (р.км. 9,0) к истокам, а также от плотины бывшей электростанции в Тахове (GPS 49°47'41.464"N, 12°38'21.496"E) до моста у садков Клатовского рыболовства (около 600 м; GPS 49°47'41.67"N, 12°37'47.968"E). Часть хозяйства также образуют каналы у садков в Тахове, у Лавичковой (Lávičkov) мельницы и в насел. пункте Светце (канал MVE). Все остальные притоки и водохранилища Лучина являются охраняемыми рыбными областями, от границы зоны первой защитной зоны или от слияния до их истоков - ловля запрещена. Ловля на приманку (мертвую рыбу) разрешена.

04 233 002 МЖЕ 8 И ЯЛОВЫЙ ДВУР (Бранка) –

Klatovské rybařství, a. s.

8 га

GPS 49°49'34.207"N, 12°31'17.673"E

Хозяйство образует пруд Яловый вур (Jalový dvůr) в кадастре Бранка (Branka). Устроено место для рыбаков с ограниченными возможностями (GPS 49°49'36.52"N, 12°31'14.29"E).

433 029 НЕМАНИЦКИЙ РУЧЕЙ 1 – МО Пнбěžovice

15 км 2 га

GPS Z: 49°25'28.892"N, 12°42'31.552"E, К: 49°29'33.39"N, 12°41'42.006"E

Приток Дуная. От границы с Германией до истоков. Хозяйство включает в себя Черноржецкий (Černořecký) ручей, протекающий через насел. пункт Лискова (Lisková). Все притоки, включая Черноржецкий (Černořecký) ручей служат для разведения рыб – ловля запрещена. Ловля на приманку (мертвую рыбу) разрешена.

433 030 ОДРАВА 1 – МО Kynšperk nad Ohří

5 км 2 га

GPS Z: 50°6'37.693"N, 12°29'6.687"E, К: 50°5'6.883"N, 12°28'37.269"E

Приток Огрже. От слияния с Огрже (р.км. 224,1) к подножию дамбы водохранилища Есенице (Jesenice) (р.км. 4). Ловля запрещена в общественных интересах ниже дамбы водохранилища Есенице (Jesenice). Ловля на приманку (мертвую рыбу) разрешена.

433 068 ОГРЖЕ 12 Р – МО Ostrov

9 км 23 га

GPS Z: 50°20'21.057"N, 13°3'14.1"E, К: 50°17'10.437"N, 13°0'27.042"E

Приток Лабе. От автомобильного моста в Стражи над Огрже (Stráž nad Ohří) (р.км. 146,2), до автомобильного моста в Велихове (Velichov) (р.км. 154,5). Притоки служат для разведения рыб – ловля запрещена.

433 031 ОТАВА 5 – МО Horažďovice

5 км 8 га

GPS Z: 49°19'22.636"N, 13°40'59.746"E, K: 49°19'15.139"N, 13°41'29.670"E, K: 49°16'40.896"N, 13°38'26.109"E

Приток Влтавы. От слияния канала мельницы с Отавой в Гораждевицах Заржечи (Horažďovice Zářečí) (р.км. 74,0) до слияния Козницкого (Koznický) ручья с Отавой ниже насел. пункта Жиховице (Žichovice) (р.км. 80,2). Далее канал мельницы в Заржечи (Zářečí) от слияния с Малоборским (Maloborský) ручьем до Прахеньской (Prácheňský) плотины (р.км. 75,2) и все остальные каналы и заводы в хозяйстве, ручей Черницкий (Černíčský) (р.км. 78,0) до насел. пункта Чернич (Černíč) (р.км. 5,0; *GPS 49°17'41.027"N, 13°38'37.923"E*) и Козницкий ручей (Koznický). От устья Козницкого ручья 50 м вниз по течению находится охраняемая рыбная область – ловля запрещена – отмечено знаками. Весь Козницкий и Черницкий ручьи от автодороги Гораждевице-Сушице (Horažďovice–Sušice) ниже насел. пункта Бояновице (Bojanovice) (р.км. 0,5) до насел. пункта Чернич (Černíč) (р.км. 5,0) служат для разведения рыб – ловля запрещена. Ловля на приманку (мертвую рыбу) более 15 см разрешена. В хозяйстве могут быть обозначены места нереста хариуса (*Thymallus thymallus*). В обозначенных местах нереста запрещается ловля в брод с 16.4. по 31.5.

433 032 ОТАВА 7 – МО Sušice 1

14 км 17 га

GPS Z: 49°16'3.522"N, 13°35'40.786"E, K: 49°11'19.966"N, 13°29'24.97"E

Приток Влтавы. От моста в насел. пункте Чепице (Čepice) (р.км. 84,8) до плотины в насел. пункте Длоуга Весь (Dlouhá Ves) (р.км. 99,8), включая Хмеленский (Chmelenský) канал (*GPS Z: 49°15'20.228"N, 13°33'54.359"E, K: 49°14'54.016"N, 13°32'53.68"E*). От плотины в Фуфернах (Fuferny) (р.км. 92,8) к водосливу у Армадного дома (Armádní dům), далее канал Патечка (Pátečka) (р.км. 95,4) и все притоки служат для разведения рыб – ловля запрещена. В хозяйстве могут быть обозначены места нереста хариуса (*Thymallus thymallus*). В обозначенных местах нереста запрещается ловля в брод с 16.4. по 31.5.

433 034 ОТАВА 8 – МО Sušice 2

9 км 7 га

GPS Z: 49°11'19.953"N, 13°29'25.243"E, K: 49°8'30.858"N, 13°30'52.865"E

Приток Влтавы. От плотины в насел. пункте Длоуга Весь (Dlouhá Ves) (р.км. 99,8) к автомобильному мосту в Рейштейне (Rejštejn) (р.км. 107,8), включая ручей Лосенице (Losenice) (р.км. 107,8), канал в Радешове (Radešov) и канал Клаштерской (Klášteřský) мельницы. Запрет на въезд на левый берег от водосброса у Аннинской (Annínský) плотины до слива из Клатовского рыболовства (р.км. 102,5) – ловля запрещена - отмечено знаками. Весь Аннинский канал до слияния с Отавой, ручей Лосенице и все притоки во всем хозяйстве служат для разведения рыб – ловля запрещена. В хозяйстве могут быть обозначены места нереста хариуса (*Thymallus thymallus*). В обозначенных местах нереста запрещается ловля в брод с 16.4. по 31.5.

Во всем хозяйстве разрешена ловля только на искусственную мушку.

433 901 ОТАВА 8 А – МО Sušice 1

4 км 2 га

GPS Z: 49°8'30.709"N, 13°30'52.574"E, K: 49°6'35.181"N, 13°29'31.818"E

Приток Влтавы. От автомобильного мостау в Рейштейне (Rejštejn) (р.км. 107,8) до слияния Кржемелны (Křemelná) с Выдрой (Vudra) у Ченковой (Čeňkova) лесопилки (р.км. 112,9) включая притоки, кроме ручья Лосенице (Losenice) (р.км. 107,8). В первой зоне Национального парка Шумава разрешается передвигаться только по обозначенным дорогам. С левой стороны притока Пекнэго потока (GPS 49°7'47.096"N, 13°29'52.308"E) и до устья Кржемелнэ с Выдрой у Ченьковы пилы (Čeňková píla) в том числе и все притоки, кроме Лосенице(Losenice) являются охраняемой рыбной областью – вылов рыб запрещен! На участке от слияния с Рыжовним (Rýžovní) ручьем до водомера у насел. пункта Рейштейн (Rejštejn) (р.км. 108,3) действует запрет на вход на прибрежные земельные участки на левом берегу. В других участках разрешен вход по обоим берегам реки.

Во всем хозяйстве разрешена ловля только на искусственную мушку.

433 073 ПАДРТЬСКИЙ РУЧЕЙ 2 – МО Strašice

4 км 5 га

GPS Z: 49°43'52.765"N, 13°43'54.603"E, K: 49°43'8.816"N, 13°46'1.407"E

Приток Бероунки. Хозяйство образует Падртьский (Padrťský) ручей от моста у Мелматея (Melmatěj) (автодорога Strašice–Dobřív – р.км. 32,5) до границы территории военного тренировочного полигона Йинце (Jince) - мост у Гайка (Hájek) (р.км. 36,0). К хозяйству также относится технический канал литейного завода от автомобильного моста у бывшей гостиницы Пошта (Pňšta) до плотины у устья Падртьского (Padrťský) ручья (р.км. 33,8). Ручьи Яловый (Jalový) и Тисы (Tisý) служат для разведения рыб – ловля запрещена.

433 069 ПЛЕСЕНСКИЙ РУЧЕЙ 1 – МО Cheb

25 км 5 га

GPS Z: 50°11'48.509"N, 12°26'33.295"E, K: 50°13'12.794"N, 12°20'6.229"E

Приток Огрже. От слияния с Лубским (Lubským) ручьем (Lubinka – р.км. 13,2) до государственной границы (р.км. 21,7). К хозяйству относятся притоки: Лубский (Lubský) (Lubinka) - *GPS Z: 50°11'48.613"N, 12°26'33.592"E, K: 50°16'29.681"N, 12°23'0.506"E* – и Штитенский (Štítenský) (Lomnička) - *GPS Z: 50°12'48.944"N, 12°24'19.332"E, K: 50°13'31.361"N, 12°22'36.048"E*. Другие притоки служат для разведения рыб – ловля запрещена. Ловля на приманку (мертвую рыбу) разрешена.

433 035 ПОЛЕНЬКА 1 – МО Klatovy

15 км 3 га

GPS Z: 49°26'40.704"N, 13°15'16.719"E, K: 49°24'15.602"N, 13°9'4.611"E

Приток Углавы. От слияния с Углавой в Доланах (Dolany) (р.км. 56,3) к истокам. Часть хозяйства от моста у Вилова (Vilov) (Rudoltice–Vilov–Пнлеň) – знак границ районов Домажлице (Domažlice – Клатовы (Klatovy) (р.км. 10,8) к истокам, включая все притоки, служат для разведения рыб - ловля запрещена. Ловля на приманку (мертвую рыбу) разрешена.

433 036 РАДБУЗА 8 – МО Bělá nad Radbuzou 27 км 5 га

GPS Z: 49°35'23.527"N, 12°42'34.382"E, K: 49°29'48.768"N, 12°41'54.758"E

Приток Бероунки. От плотины под железнодорожным мостом в Бела-над-Радбузой (Bělá nad Radbuzou) (р.км. 95,4) к истокам.

К хозяйству относятся следующие притоки Радбузы:

- ручей Мутеницкий (Mutěnický) (р.км. л 87,0) к истокам (*GPS Z: 49°34'10.127"N, 12°47'10.546"E, K: 49°32'17.49"N, 12°43'56.486"E*)

- ручей Бездековский (Bezděkovský) (р.км. 95,1) к истокам (*GPS Z: 49°35'27.823"N, 12°42'53.46"E, K: 49°37'5.009"N, 12°41'21.237"E*).

Бездековский (Bezděkovský) ручей от Бездекова (Bezděkova) служит для разведения рыб – ловля запрещена. Притоки служат для разведения рыб – ловля запрещена. Ловля на приманку (мертвую рыбу) разрешена.

433 037 РАДНИЦКИЙ РУЧЕЙ 1 – МО Radnice 12 км 5 га

GPS Z: 49°55'25.227"N, 13°35'54.707"E, K: 49°50'34.863"N, 13°36'23.862"E

Приток Бероунки. От слияния с Бероункой в Раколусках (Rakolusky) (р.км. 96,0) к истокам в Скальной Гути (Skelná Huť). Верховья хозяйства от моста автодороги (Radnice – Přívěticе) (у завода бывшего карьера Покрок, в настоящее время завод „Holztherm" – р.км. 11,0) к истокам служат для разведения рыб – ловля запрещена. Все притоки служат для разведения рыб – ловля запрещена. Ловля на приманку (мертвую рыбу) разрешена.

433 038 РОЛАВА 1 А – МО Karlovy Vary 8 км 5 га

GPS Z: 50°13'56.232"N, 12°50'43.772"E, K: 50°16'23.291"N, 12°47'26.298"E

Приток Огрже. От слияния с Огрже в Карловых Варах (р.км. 177,4) до автомобильного моста через Ролаву в Нове Поле (Nová Role) (р.км. 8,3).

433 039 РОЛАВА 1 В – МО Božičany 14 км 6 га

GPS Z: 50°16'23.903"N, 12°47'26.119"E, K: 50°19'15.175"N, 12°44'3.812"E

Приток Огрже. От автомобильного моста через Ролаву в Нове Поле (Nová Role) (р.км. 8,3) до устья Нейдецкого (Nejdecký) ручья в Нейдеке (Nejdek) (р.км. 16,4). Частью хозяйства является канал на земельном участке № 476 в кадастре Смолне Пече (Smolné Pese) 750 м в длину (р.км. 12,1 - 12,8).

К хозяйству относится водоем:

Позорка (Pnzorka) в кадастре Позорка (Pnzorka) 1,52 га
(*GPS 50°18'41.351"N, 12°45'29.323"E*)

Все притоки служат для разведения рыб - ловля запрещена.

433 040 РОЛАВА 2 – МО Božičany 25 км 7 га

GPS Z: 50°19'15.27"N, 12°44'3.706"E, K: 50°23'57.731"N, 12°36'50.593"E

Приток Огрже. От устья Нейдецкого (Nejdecký) ручья в Нейдеке (Nejdek) (р.км. 16,4) к истокам, включая все притоки Нейдецкого (Nejdecký) ручья. Ловля запрещена на территории компании Nejdecká česárna. Ручьи Нейдецкий и Руденский

служат для разведения рыб - ловля запрещена. Водоем Бернов (Bernov) образует отдельное нефорелевое хозяйство.

433 041 РЖЕЗЕНСКИЙ РУЧЕЙ 1 – MO Nýrsko 12 км 11 га
GPS Z: 49°7'20.597"N, 13°12'19.273"E, K: 49°9'32.994"N, 13°15'40.576"E

Приток Дуная (Чертово озеро). Ржезенский (Řezenský) ручей от границы с Германией к истокам, в том числе Чертово озеро 10 га. Ловля разрешена от государственной границы до слияния с Панциржским (Pancířský) ручьем и от правого притока к ручью Железный (Železný) до железнодорожного виадука у Шпичака (Špičák). Другие части хозяйства служат для разведения рыб - ловля запрещена.

433 042 СТРШЕЛА 1 – MO Plasy 14 км 16 га
GPS Z: 49°54'51.701"N, 13°31'46.704"E, K: 49°55'13.266"N, 13°24'57.305"E

Приток Бероунки. От слияния с Бероункой у Либлина (Liblín) (р.км. 102,7) до плотины мельницы Небржезины (Nebřeziny) (р.км. 13,6). Краловицкий (Kralovický) ручей (р.км. 1,2) образует отдельное хозяйство. Все притоки служат для разведения рыб - ловля запрещена.

433 043 СТРШЕЛА 2 – MO Plasy 16 км 17 га
GPS Z: 49°55'13.232"N, 13°24'57.131"E, K: 49°59'42.918"N, 13°18'36.389"E

Приток Бероунки. От плотины мельницы Небржезины (Nebřeziny) (р.км. 13,6) до устья Манетинского (Manětínský) ручья (р.км. 29,6). Все притоки служат для разведения рыб - ловля запрещена. В общественных интересах запрещен вход на дамбу у автозаправки в Пласах (Plasy) (р.км. 29,6). Ловля на приманку (мертвую рыбу) разрешена.

433 044 СТРШЕЛА 3 – MO Manětín 15,6 км 7 га
GPS Z: 49°59'42.918"N, 13°18'36.339"E, K: 50°3'9.184"N, 13°17'6.921"E

Приток Бероунки. От устья Манетинского (Manětínský) ручья (р.км. 29,6) до плотины Нучицкой (Nučický) мельницы в кадастре Рабштейн (Rabštejn) (р.км. 45,2). Ловля на приманку (мертвую рыбу) разрешена.

433 045 СТРШЕЛА 4 – MO Manětín 14 км 8 га
GPS Z: 50°3'9.232"N, 13°17'6.894"E, K: 50°5'33.551"N, 13°13'46.174"E

Приток Бероунки. От плотины Нучицкой (Nučický) мельницы в кадастре Рабштейн (Rabštejn) (р.км. 45,2) до плотины у Млынцев (Mlýnce) в кадастре Хыше (Chyše) (р.км. 58,9). Притоки служат для разведения рыб - ловля запрещена. Ловля на приманку (мертвую рыбу) разрешена.

433 046 СТРШЕЛА 5 А – MO Žlutice 11 км 7 га
GPS Z: 50°5'33.549"N, 13°13'46.099"E, K: 50°5'14.011"N, 13°7'32.053"E

Приток Бероунки. От плотины у Млынцев (Mlýnce) в кадастре Хыше (Chyše) (р.км. 58,9) до дамбы водохранилища Жлутице (Žlutice) (р.км. 68,3). От моста к станции

очистки воды до дамбы водохранилища ловля рыбы запрещена. К хозяйству относятся притоки: Мала Стрела (Malá Střela) (GPS Z: 50°5'19.822"N, 13°11'59.907"E, K: 50°6'21.257"N, 13°11'8.465"E; р.км. 59,4), Мала Трасовка (Malá Trasovka) до автомобильного моста у Радошова (Radošov) (р.км. 11,6), Борецкий (Borecký) ручей (GPS Z: 50°4'57.741"N, 13°8'26.458"E, K: 50°3'39.152"N, 13°8'10.332"E; р.км. 66,8) до дамбы Млынского (Mlýnský) пруда (р.км. 4,2).

Мала Трасовка (Malá Trasovka) и ее притоки служат для разведения рыб - ловля запрещена. Ловля на приманку (мертвую рыбу) разрешена.

433 047 СТРЕЛА 5 В – МО Žlutice 26 км 4 га

Приток Бороунки. Хозяйство образуют притоки водохранилища Жлутце (Žlutice), которые **служат для разведения рыб – ловля запрещена**. Ручей Ратиборжский (Ratibořský) от моста автодороги Бражец – Радошов (Bražec – Radošov) (р.км. 12,2) к истокам на территории военного тренировочного полигона не относится к хозяйству.

433 048 СТРЕЛА 6 – МО Toužim 16 км 7 га

GPS Z: 50°5'21.736"N, 13°4'42.842"E, K: 50°4'23.431"N, 12°58'44.372"E

Приток Бороунки. От отстойников выше водохранилища Жлутце (Žlutice) (р.км. 72,9) до нового водослива очистного водоема под Подзамецким (Pndzámecký) прудом (р.км. 89,4) с притоками.

Радынский (Radyňský) и Боховский (Bochovský) ручьи от слияния со Стрелой до их истоков служат для разведения рыб – ловля запрещена. Ловля на приманку (мертвую рыбу) разрешена.

433 049 СВАТАВА 1 – МО Sokolov 15 км 10 га

GPS Z: 50°11'0.011"N, 12°38'25.75"E, K: 50°16'48.209"N, 12°32'51.487"E

Приток Огрже. От слияния с Огрже (р.км. 203,0) до слияния с речкой Ротавой у Ротавы (Rotava) (р.км. 18,5). К хозяйству относится речка Ротава (GPS Z: 50°16'48.408"N, 12°32'51.704"E, K: 50°21'54.781"N, 12°35'36.927"E). Притоки служат для разведения рыб – ловля запрещена. В хозяйстве могут быть обозначены места нереста хариуса (Thymallus Thymallus). В обозначенных местах нереста запрещается ловля в брод с 16.4. по 31.5.

433 050 СВАТАВА 2 – МО Kraslice 14 км 5 га

GPS Z: 50°16'48.24"N, 12°32'51.435"E, K: 50°21'17.399"N, 12°28'9.564"E

Приток Огрже. От слияния речки Ротавы со Сватавой у насел. пункта Ротава (р.км. 18,5) до государственной границы (р.км. 29,8). Притоки служат для разведения рыб – ловля запрещена. В хозяйстве могут быть обозначены места нереста хариуса (Thymallus Thymallus). В обозначенных местах нереста запрещается ловля в брод с 16.4. по 31.5.

433 051 ТЕПЛА 1 – МО Karlovy Vary 12 км 10 га

GPS Z: 50°14'4.136"N, 12°52'11.687"E, K: 50°10'46.376"N, 12°50'30.508"E

Приток Огрже. От слияния с Огрже в Карловых Варах (р. км. 175,3) до моста у железнодорожной станции в Цигельнах (Cihelny) (р.км. 14,2) кроме водоема Бржезова (Březová) (р. км. 8,3–10,5). На участке 100 м перед дамбой водохранилища Бржезова (Březová) (р.км. 8,2) до дамбы (р.км. 8,3) ловля запрещена. В городской черте разрешается ловля только в брод – ловля с насыпей запрещена. В городской черте разрешается ловля всех видов рыб только на искусственную мушку и блесну. Охраняемой рыбной областью объявлен ZČKNV № 2123/75 от 25. 8. 1975 участок от моста у главпочтамта в Карловых Варах до санатория (мост у отеля Grandhotel Pupp) – ловля запрещена.

233 005 ТЕПЛА 3 – Rybářství Třeboň, Hld., a. s. 13,5 км 20 га

GPS Z: 50°10'46.407"N, 12°50'30.456"E, K: 50°5'19.942"N, 12°50'27.468"E

Приток Огрже. От моста у железнодорожной станции в Цигельнах (Cihelny) (р.км. 12,5) до плотины в Бечове (Večov) на р.км. 26. Все притоки являются охраняемой рыбной областью – ловля запрещена.

433 066 ТРШЕМОШЕНКА 3 – МО Třemošná 30 км 10 га

Приток Бороунки.

Хозяйство образует Вшерубский (Všerubský) ручей (*GPS Z: 49°49'28.313"N, 13°16'35.153"E, K: 49°52'3.907"N, 13°10'40.451"E*) от автомобильного моста в насел. пункте Невржень (Nevřeň) (р.км. 23,0) до плотины пруда для разведения рыб в кадастре Подмоклы (Pndmokly) (р.км. 34,5) и ручей Бела (Bělá) (*GPS Z: 49°50'21.354"N, 13°21'6.695"E, K: 49°53'48.341"N, 13°16'27.647"E*) от автомобильного моста в Горни Бржизе (Horní Bříza) (р.км. 3,4) до автомобильного моста в Долни Беле (Dolní Bělá) (р.км. 13,0). Все притоки хозяйства, Вшерубский (Všerubský) ручей от пруда для разведения рыб в кадастре Подмоклы (Pndmokly) и ручей Бела (Bělá) от автомобильного моста в Долни Беле (Dolní Bělá) до истоков служат для разведения рыб - ловля запрещена.

433 052 УГЛАВА 2 – МО Štěnovice 4 км 1 га

GPS Z: 49°38'46.830"N, 13°23'44.842"E, K: 49°37'58.405"N, 13°27'27.315"E

Приток Радбузы - Бороунки. Борецкий (Borecký) ручей от слияния с Углавой (р.км. 17,5) к истокам. **Все хозяйство служит для разведения рыб - ловля запрещена.**

433 053 УГЛАВА 3 – МО Přeštice 13 км 2 га

Приток Радбузы.

Хозяйство образует Дивокый (Divoký) ручей (*GPS Z: 49°35'50.503"N, 13°21'11.792"E, K: 49°33'59.868"N, 13°25'49.107"E*) (р.км. 27,4), протекающий через Водокрты (Vodokrty) и Златый (Zlatý) ручей (*GPS Z: 49°33'35.549"N,*

13°20'16.444"E, K: 49°30'9.516"N, 13°25'22.122"E) от автомобильного моста в Пршиховицах (Příchovice) (р.км. 0,4) к истокам. Ловля на приманку (мертвую рыбу) разрешена.

433 054 УГЛАВА 7 – МО Klatovy 14 км 9 га

GPS Z: 49°22'10.845"N, 13°14'9.44"E, K: 49°18'45.95"N, 13°9'2.076"E

Приток Радбузы. От плотины в Долни Лгота (Dolní Lhota) (р.км. 70,9) до большой плотины под Быстрицей (Bystřice) (плотина у Гартловой мельницы – р.км. 85,6). Притоки Гранадка (Granádka) и Яновицкий (Janovický) канал служат для разведения рыб - ловля запрещена. К хозяйству не относится Ходская Углава (Chodská Úhlava) (р.км. 83,9), Анделице (Andělice) и Еленка (Jelenka) (р.км. 75,9).

433 055 УГЛАВА 8 – МО Nýrsko 8 км 5 га

GPS Z: 49°18'45.901"N, 13°9'2.028"E, K: 49°15'39.928"N, 13°8'39.714"E

Приток Радбузы. От большой плотины под Быстрицей (Bystřice) (р.км. 85,6) до границы охраняемой зоны водохранилища над Нырском (Nýrsko) (100 м от плотины – р.км. 93,4). Часть хозяйства в городской черте Нырска (Nýrsko) между мостом у почтового отделения и предприятием Okula Nýrsko является охраняемой рыбной областью – ловля запрещена – отмечено знаками. Годоусицкий (Hodousický) (р.км. 87,8) и Дешеницкий (Dešenický) (р.км. 91,4) ручьи служат для разведения рыб - ловля запрещена. Канал к инкубатору в Миленцах (Milence) от шлюзов в месте слияния Дешеницкого ручья с Углавой до слияния канала с Углавой служит для разведения рыб - ловля запрещена. Ловля запрещена с правого берега Углавы от шлюзов у места слияния Дешеницкого ручья с Углавой до слияния канала к инкубатору с Углавой - отмечено знаками.

433 056 УГЛАВА 9 – МО Nýrsko 13 км 5 га

Приток Радбузы. Хозяйство образует Зеленский (Zelenský) ручей от слияния с водохранилищем Нырско (Nýrsko) к истокам, а также Рачий (Račí), Свинский (Svinský) и другие безымянные притоки водохранилища Нырско (Nýrsko) к истокам. **Все хозяйство служит для разведения рыб – ловля запрещена.** Углава от отстойника у втока в водохранилище и выше против течения образует отдельное хозяйство. Первая защитная зона водохранилища не относится к хозяйству.

433 057 УГЛАВА 10 – МО Nýrsko 12 км 6 га

GPS Z: 49°14'29.454"N, 13°9'22.965"E, K: 49°11'31.463"N, 13°12'28.088"E

Приток Радбузы. От порога у насел. пункта Гамры (Hamry) (р.км. 103,0) к истокам, включая водоем электростанции Под Черным озером (Před Černým jezerem) (*GPS 49°11'29.418"N, 13°12'27.754"E*) - 4,0 га (р.км. 104,7 - 104,8). Часть Углавы от слияния с водоемом у электростанции (р.км. 104,9) к истокам и ее притоки служат для разведения рыб - ловля запрещена.

433 058 УСЛАВА 4 – MO Ždírec **3 км 1 га**

GPS Z: 49°33'8.966"N, 13°34'31.477"E, K: 49°33'53.262"N, 13°38'53.037"E

Приток Бероунки. Хозяйство образует Пршешинский (Přešínský) ручей от слияния с Уславой (р.км. 42,5) к истокам. **Все хозяйство служит для разведения рыб – ловля запрещена.**

433 059 УСЛАВА 5 – MO NePnuk **15 км 2 га**

GPS Z: 49°28'44.938"N, 13°37'1.112"E, K: 49°24'50.564"N, 13°35'13.891"E

Приток Бероунки. Хозяйство образует Мысливский (Myslívský) ручей от железнодорожного моста в насел. пункте Тршебичице (Třebčice) (р.км. 3,6) до 100 метров ниже плотины пруда Мыслив Малый (Myslív Malý) (р.км. 14,8). Притоки - часть Чечовицкого (Sečovický) ручья от пруда Врчень (Vrčeň) к истокам, ручей текущий из Чижкова (Čížkov) через Седлиште (Sedliště) и впадающий в Уславу в Србах (Srby), также Мнехолупский (Měcholupský) ручей впадающий в Уславу у насел. пункта Прадло (Prádlo) служат для разведения рыб - ловля запрещена.

433 060 УТЕРСКИЙ РУЧЕЙ 1 – MO Stříbro **41 км 15 га**

GPS Z: 49°49'11.552"N, 13°4'39.687"E, K: 49°59'40.397"N, 13°1'3.208"E

Приток Мже. Примерно в 100 метрах от высшего уровня водохранилища Грахолуски (Hracholusky) – отмечено знаками (р.км. 0,1) - до истоков. Ручей Гадовка (Hadovka) и другие притоки служат для разведения рыб - ловля запрещена.

433 080 БОЛЬШАЯ ЛИБАВА № 2 (VELKÁ LIBAVA č. 2) –

Zpč. ÚS

17,3 км 11,9 га

Хозяйство образует водохранилище Красна-Липа (Ровна) (Krásná Lípa (Rovná) и часть потока Большой Либавы от входа в заповедник «Студанка» до брода над водохранилищем Красна-Липа (Krásná Lípa).

Водохранилище Красна-Липа (Krásná Lípa)

в кадастре Красна-Липа-у-Ровне (Krásná Lípa u Rovné)

6,66 га

GPS 50°5'51.741"N, 12°38'33.935"E

Рыбная ловля с суден разрешена

Водоток Велка-Либава (Velká Libava) является разводным водотоком - ловля рыбы запрещена.

433 501 ВЕЛКА ТРАСОВКА 1 – MO Žlutice **3 га**

GPS Z: 50°6'21.191"N, 13°11'8.476"E, K: 50°12'54.421"N, 13°7'37.977"E

Притоки Малой Стршелы. От слияния с Малой Трасовкой (Malá Trasovka) под Штоутовым (Štoutov) (р.км. 2,6) к истокам. **Все хозяйство, включая притоки служит для разведения рыб – ловля запрещена.**

433 061 ВЕРНЕРЖОВСКИЙ РУЧЕЙ 1 – MO Aš **18 км 9 га**

GPS Z: 50°16'13.264"N, 12°14'54.258"E, K: 50°13'11.668"N, 12°14'22.091"E

Приток Эльстера. От границы с Германией у Дубравы (Doubrava) к истокам, кроме водохранилища Bílý Halštov 6,6 га, с 2018 года не являющегося частью рыболовного хозяйства. Ловля разрешается на основном русле от переезда на Горни Пасеки (Horní Paseky) до границы с Германией. Притоки служат для разведения рыб - ловля запрещена. Ловля на приманку (мертвую рыбу) разрешена. **На данный момент происходит судебный процесс по рыболовству на водохранилище Белый Гальштров (Bílý Halštov) площадью 6,6 га. Актуальная информация по адресу: www.crsplzen.cz**

433 062 ВОЛШОВКА 1 – МО Sušice 15 км 4 га

GPS Z: 49°12'59.976"N, 13°30'36.897"E, K: 49°11'36.397"N, 13°22'27.611"E

Приток Отавы. От слияния с Отавой в Сушицах (Sušice) (р.км. 92,5) к истокам.

Все хозяйство служит для разведения рыб – ловля запрещена.

433 065 ЗАВИШИНСКИЙ РУЧЕЙ 1 – МО Mariánské Lázně 7,5 км 1 га

Хозяйство образует Завишинский (Závišínský) ручей – р.км. 57 - 64,5 и другие безымянные притоки водохранилища Подгора (Pndhora) от границы первой защитной зоны. **Все хозяйство служит для разведения рыб – ловля запрещена.** Часть хозяйства у Завишинского (Závišínský) ручья, которая расположена на территории природного заповедника Прамениште Тепле (Prameniště Teplé) является охраняемой рыбной областью - ловля запрещена.

433 067 ЗБИРОЖСКИЙ РУЧЕЙ 1 – МО Zbiroh 16 км 3 га

GPS Z: 49°57'55.04"N, 13°44'54.433"E, K: 49°52'10.352"N, 13°45'38.242"E

Приток Бироунки. От слияния с Бироункой у насел. пункта Скрые (Skryje) (р.км. 77,4) до дамбы Збирожского (Zbirožský) пруда в кадастре Збирог (Zbiroh) (р.км. 15,9). Лепенкаренский (Lepenkárenský) пруд образует отдельное хозяйство. Все притоки служат для разведения рыб – ловля запрещена.

433 063 ЗУБРЖИНА 1 – МО Domažlice 4 км 0,4 га

GPS Z: 49°26'0.676"N, 12°57'51.973"E, K: 49°23'55.102"N, 12°57'55.604"E

Приток Радбузы. Хозяйство образует Смоловский (Smolvský) ручей от слияния с Зубржиной (р.км. 21,3) к истокам.

433 064 ЗУБРЖИНА 2 – МО Domažlice 12 км 3 га





GPS Z: 49°25'56.628"N, 12°57'34.538"E, K: 49°23'45.901"N, 12°53'23.603"E

Приток Радбузы. От моста у очистной станции предприятия CHVAK Domažlice (р.км. 22,7) до пруда в Пасечницах (Pasečnice) (р.км. 32,1) и приток ручья Быстршице (Bystřice) до виадука у дороги, ведущей в Пасечницы (Pasečnice) (*GPS 49°23'54.512"N, 12°52'8.405"E*). От виадука у дороги, ведущей в Пасечницы (Pasečnice), хозяйство служит для разведения рыб, а также все притоки – ловля запрещена.

Рыболовное хозяйство № 04 231 003



Рыболовное хозяйство № 04 231 003

-  СВОБОДНЫЙ ВХОД
-  ОГРАНИЧЕНЬ ДУСТУП (ВО ВРЕМЯ ГНЕЗДОВАНИЯ ВИДОВ ПТИЦ РЕКОМЕНДУЕТСЯ)
-  ЛОВЛЯ ЗАПРЕЩЕНА / ВЪЕЗД ЗАПРЕЩЕН
-  ВЪЕЗД ЗАПРЕЩЕН

Дополнительная информация о длине и весе отдельных видов рыб

Белый Амур (<i>Ctenopharyngodon idella</i>)					
Общая длина (см)	Вес (кг)	Общая длина (см)	Вес (кг)	Общая длина (см)	Вес (кг)
50	1,38	71	3,97	87	7,30
52	1,55	72	4,14	88	7,56
54	1,74	73	4,31	89	7,82
56	1,94	74	4,49	90	8,09
58	2,16	75	4,68	91	8,36
60	2,39	76	4,87	92	8,64
61	2,51	77	5,06	93	8,93
62	2,64	78	5,26	94	9,22
63	2,77	79	5,47	95	9,52
64	2,90	80	5,68	96	9,82
65	3,04	81	5,89	97	10,13
66	3,18	82	6,11	98	10,45
67	3,33	83	6,34	99	10,77
68	3,48	84	6,57	100	11,10
69	3,64	85	6,81		
70	3,80	86	7,06		

Судак европейский (*Sander lucioperca*)

Общая длина (см)	Вес (кг)	Общая длина (см)	Вес (кг)	Общая длина (см)	Вес (кг)
45	0,83	53	1,39	65	2,65
46	0,89	54	1,47	70	3,35
47	0,95	55	1,56	75	4,16
48	1,02	56	1,65	80	5,10
49	1,08	57	1,75	85	6,18
50	1,16	58	1,85	90	7,41
51	1,23	59	1,95	95	8,79
52	1,31	60	2,06	100	10,33

Лещ (*Abramis brama*)

Общая длина (см)	Вес (кг)	Общая длина (см)	Вес (кг)	Общая длина (см)	Вес (кг)
15	0,03	40	0,76	54	1,96
20	0,08	42	0,89	56	2,20
23	0,13	44	1,03	59	2,60
25	0,17	45	1,10	61	2,89
28	0,25	46	1,18	63	3,20
30	0,31	47	1,27	66	3,71
32	0,37	48	1,35	68	4,08
34	0,45	49	1,44		
36	0,54	50	1,54		
38	0,65	52	1,74		

Карп (<i>Cyprinus carpio</i>)					
Общая длина (см)	Вес (кг)	Общая длина (см)	Вес (кг)	Общая длина (см)	Вес (кг)
40	1,07	51	2,35	70	6,56
41	1,16	52	2,50	75	8,20
42	1,25	53	2,66	80	10,10
43	1,35	54	2,83	90	14,79
44	1,46	55	3,00		
45	1,57	56	3,18		
46	1,68	57	3,37		
47	1,81	58	3,57		
48	1,93	59	3,77		
49	2,07	60	3,98		
50	2,21	65	5,16		

Хариус европейский (<i>Thymallus thymallus</i>)					
Общая длина (см)	Вес (кг)	Общая длина (см)	Вес (кг)	Общая длина (см)	Вес (кг)
30	0,21	37	0,39	44	0,67
31	0,23	38	0,43	45	0,72
32	0,25	39	0,46	46	0,77
33	0,28	40	0,50	47	0,82
34	0,30	41	0,54	50	1,00
35	0,33	42	0,58	55	1,34
36	0,36	43	0,62		

Линь (<i>Tinca tinca</i>)					
Общая длина (см)	Вес (кг)	Общая длина (см)	Вес (кг)	Общая длина (см)	Вес (кг)
20	0,12	40	0,98	52	2,18
23	0,18	42	1,14	54	2,45
25	0,24	44	1,31	56	2,74
28	0,33	45	1,41	59	3,21
30	0,41	46	1,50	61	3,55
32	0,50	47	1,61	63	3,92
34	0,60	48	1,71	66	4,51
36	0,71	49	1,82	68	4,94
38	0,84	50	1,94		

Радужная форель (<i>Oncorhynchus mykiss</i>)					
Общая длина (см)	Вес (кг)	Общая длина (см)	Вес (кг)	Общая длина (см)	Вес (кг)
25	0,21	33	0,44	41	0,79
26	0,22	34	0,47	42	0,84
27	0,25	35	0,51	43	0,91
28	0,27	36	0,55	44	0,96
29	0,30	37	0,60	45	1,04
30	0,32	38	0,65	46	1,11
31	0,36	39	0,70	47	1,14
32	0,40	40	0,74	50	1,39

Кумжа или морская форель (*Salmo trutta m. fario*)

Общая длина (см)	Вес (кг)	Общая длина (см)	Вес (кг)	Общая длина (см)	Вес (кг)
25	0,16	33	0,34	41	0,61
26	0,17	34	0,36	42	0,65
27	0,19	35	0,39	43	0,70
28	0,21	36	0,42	44	0,74
29	0,25	37	0,46	45	0,80
30	0,25	38	0,50	46	0,85
31	0,28	39	0,54	47	0,88
32	0,31	40	0,57	50	1,07

Сом обыкновенный (*Silurus glanis*)

Общая длина (см)	Вес (кг)	Общая длина (см)	Вес (кг)	Общая длина (см)	Вес (кг)
70	2,25	110	8,80	180	38,89
75	2,77	120	11,44	190	45,78
80	3,37	130	14,57	200	53,44
85	4,04	140	18,22	210	61,92
90	4,80	150	22,43	220	71,25
95	5,56	160	27,26	230	81,48
100	6,60	170	32,73	240	92,64

Щука (<i>Esox lucius</i>)					
Общая длина (см)	Вес (кг)	Общая длина (см)	Вес (кг)	Общая длина (см)	Вес (кг)
50	0,86	58	1,37	85	4,50
51	0,91	59	1,44	90	5,37
52	0,97	60	1,52	95	6,36
53	1,03	61	1,60	100	7,46
54	1,09	65	1,95	110	10,04
55	1,16	70	2,45	120	13,17
56	1,22	75	3,04		
57	1,29	80	3,72		

Сокращения названий некоторых видов рыб

Вид рыбы	Сокращение	Латинское название
Белый амур	Ab	<i>Ctenopraryngodon idella</i> (Valenciennes, 1844)
Жерех	Bo	<i>Aspius aspius</i> (Linnaeus, 1758)
Судак обыкновенный	Ca	<i>Sander lucioperca</i> (Linnaeus, 1758)
Лещ	C	<i>Abramis brama</i> (Linnaeus, 1758)
Густера	Cm	<i>Abramis bjoerkna</i> (Linnaeus, 1758)
Язь	Jj	<i>Leuciscus idus</i> (Linnaeus, 1758)
Елец	Jp	<i>Leuciscus leuciscus</i> (Linnaeus, 1758)
Голавль	Tl	<i>Squalius cephalu</i> (Linnaeus, 1758)
Карп обыкновенный	K	<i>Cyprinus carpio</i> (Linnaeus, 1758)
Карась	Ka	<i>Carassius carassius</i> (Linnaeus, 1758)
Рыбка золотая	Ks	<i>Carassius auratus</i> (Linnaeus, 1758)
Линь	L	<i>Tinca tinca</i> (Linnaeus, 1758)

Хариус европейский	Li	<i>Thymallus thymallus</i> (Linnaeus, 1758)
Налим	Mn	<i>Lota lota</i> (Linnaeus, 1758)
Речной окунь	Oř	<i>Perca fluviatilis</i> (Linnaeus, 1758)
Обыкновенный подуст	O	<i>Chondrostoma nasus</i> (Linnaeus, 1758)
Обыкновенный усач	Pa	<i>Barbus barbus</i> (Linnaeus, 1758)
Красноперка	Pn	<i>Scardinius erythrophthalmus</i> (Linnaeus, 1758)
Плотва обыкновенная	Pl	<i>Rutilus rutilus</i> (Linnaeus, 1758)
Рыбец	Př	<i>Vimba vimba</i> (Linnaeus, 1758)
Микижа	Pd	<i>Oncorhynchus mykiss</i> (Walbaum, 1792)
Кумжа	Пн	<i>Salmo trutta</i> (Linnaeus, 1758)
Американская паляя	Si	<i>Salvelinus fontinalis</i> (Mitchill, 1814)
Сом обыкновенный	Su	<i>Silurus glanis</i> (Linnaeus, 1758)
Щука обыкновенная	Š	<i>Esox lucius</i> (Linnaeus, 1758)
Угорь речной	Ú	<i>Anguilla anguilla</i> (Linnaeus, 1758)

Методические указания и информация

МЕТОДИЧЕСКИЕ УКАЗАНИЯ ПО ВЕДЕНИЮ УЧЕТА ПОСЕЩЕНИЙ И ВЫЛОВА

Учет посещений и вылова (Раздел II Лицензии на ловлю рыбы)

Перед началом ловли лицо, осуществляющее ловлю, обязано записать нестираемым способом в Учет выездов и вылова день ловли и номер хозяйства.

Номер хозяйства, приведенный в списке хозяйств (шести или восьмизначный) записывается в столбец Номер хозяйства (Číslo revíru). Если ловля проводится в подхозяйстве, которое имеет установленный номер, в дополнение к номеру хозяйства в столбец Подхозяйство (Pndrevír) записывается и его номер.

В случае, если рыболов в один день занимается ловлей в хозяйстве и подхозяйстве, то Учет информации посещений и вылова заносится как о хозяйстве, так и о подхозяйстве на отдельной строке.

Если рыболов прерывает ловлю, то в случае ее возобновления в том же хозяйстве, в тот же день, повторно записывать информацию о хозяйстве не требуется.

Если лицо, осуществляющее ловлю в данном хозяйстве в данный календарный день не присвоит ни одну рыбу, необходимо перечеркнуть горизонтальной нестираемой линией в разделе II Лицензии на ловлю рыбы (Учет посещений и вылова) соответствующую строку не позднее начала ловли в другом хозяйстве или в другой день.

Пример:

Хозяйство **411 042 Коуржимка 1 (Kouřimka 1)**

В хозяйстве рыбак ничего не выловил, поэтому он перешел в подхозяйство данного хозяйства – водоем № 2 Поборжи (Pňboří), где выловил карпа (45 см, вес 2,2 кг). В **Учете посещений и вылова** запись будет произведена следующим образом:

Дата	Номер хозяйства	Подхозяйство	Вид	шт	кг	см
20. 6.	411 042	_____				_____
20. 6.	411 042	2	каarp	1	2,2	45

Процедура в случае заполнения всех строк в лицензии на ловлю рыбы (Билет улова)

Если владелец лицензии на ловлю рыбы заполняет все строки в Учет посещений и вылова или в Учет суммарного вылова и посещений (раздел II лицензии на ловлю рыбы), то он может бесплатно получить в соответствующей МО ЧРС новый Билет улова.

Данный новый Билет улова необходимо обозначить так, чтобы можно было четко присоединить к выданной ранее лицензии на ловлю рыбы. Под обозначением имеется ввиду запись данных в разделе I лицензии на ловлю рыбы (срок действия, ФИО, дата рождения, место жительства, членство в рыболовном клубе) и запись номера лицензии в месте для приклеивания лицензии. В качестве номера лицензии записывается номер, указанный на самоклеящейся части лицензии, с указанием, что она является приложением к выданной ранее лицензии. Пример: Приложение № 1 к лицензии на ловлю рыбы № 82111 12 00001 (Příloha č. 1 k Pnvolence k lovu ryb č. 82111 12 00001).

2025

Январь

Ср	Чт	Пт	Сб	Вс	Пн	Вт	Ср	Чт	Пт	Сб	Вс	Пн	Вт	Ср	Чт	Пт	Сб	Вс	Пн	Вт	Ср	Чт	Пт							
1	2	3	4	5	6	7	8	9	10	11	12	13	14	15	16	17	18	19	20	21	22	23	24	25	26	27	28	29	30	31

Февраль

Сб	Вс	Пн	Вт	Ср	Чт	Пт	Сб	Вс	Пн	Вт	Ср	Чт	Пт	Сб	Вс	Пн	Вт	Ср	Чт	Пт							
1	2	3	4	5	6	7	8	9	10	11	12	13	14	15	16	17	18	19	20	21	22	23	24	25	26	27	28

Март

Сб	Вс	Пн	Вт	Ср	Чт	Пт	Сб	Вс	Пн	Вт	Ср	Чт	Пт	Сб	Вс	Пн	Вт	Ср	Чт	Пт	Сб	Вс	Пн	Вт	Ср	Чт	Пт	Сб	Вс	Пн
1	2	3	4	5	6	7	8	9	10	11	12	13	14	15	16	17	18	19	20	21	22	23	24	25	26	27	28	29	30	31

Апрель

Вт	Ср	Чт	Пт	Сб	Вс	Пн	Вт	Ср	Чт	Пт	Сб	Вс	Пн	Вт	Ср	Чт	Пт	Сб	Вс	Пн	Вт	Ср	Чт	Пт	Сб	Вс	Пн	Вт	Ср
1	2	3	4	5	6	7	8	9	10	11	12	13	14	15	16	17	18	19	20	21	22	23	24	25	26	27	28	29	30

Май

Чт	Пт	Сб	Вс	Пн	Вт	Ср	Чт	Пт	Сб	Вс	Пн	Вт	Ср	Чт	Пт	Сб	Вс	Пн	Вт	Ср	Чт	Пт	Сб	Вс	Пн	Вт	Ср	Чт	Пт	Сб
1	2	3	4	5	6	7	8	9	10	11	12	13	14	15	16	17	18	19	20	21	22	23	24	25	26	27	28	29	30	31

Июнь

Вт	Ср	Чт	Пт	Сб	Вс	Пн	Вт	Ср	Чт	Пт	Сб	Вс	Пн	Вт	Ср	Чт	Пт	Сб	Вс	Пн									
1	2	3	4	5	6	7	8	9	10	11	12	13	14	15	16	17	18	19	20	21	22	23	24	25	26	27	28	29	30

Июль

Вт	Ср	Чт	Пт	Сб	Вс	Пн	Вт	Ср	Чт	Пт	Сб	Вс	Пн	Вт	Ср	Чт	Пт	Сб	Вс	Пн	Вт	Ср	Чт	Пт	Сб	Вс	Пн	Вт	Ср	Чт	Пт
1	2	3	4	5	6	7	8	9	10	11	12	13	14	15	16	17	18	19	20	21	22	23	24	25	26	27	28	29	30	31	

Август

Пт	Сб	Вс	Пн	Вт	Ср	Чт	Пт	Сб	Вс	Пн	Вт	Ср	Чт	Пт	Сб	Вс	Пн	Вт	Ср	Чт	Пт	Сб	Вс	Пн	Вт	Ср	Чт	Пт	Сб	Вс
1	2	3	4	5	6	7	8	9	10	11	12	13	14	15	16	17	18	19	20	21	22	23	24	25	26	27	28	29	30	31

Сентябрь

Пн	Вт	Ср	Чт	Пт	Сб	Вс	Пн	Вт	Ср	Чт	Пт	Сб	Вс	Пн	Вт	Ср	Чт	Пт	Сб	Вс	Пн	Вт							
1	2	3	4	5	6	7	8	9	10	11	12	13	14	15	16	17	18	19	20	21	22	23	24	25	26	27	28	29	30

Октябрь

Ср	Чт	Пт	Сб	Вс	Пн	Вт	Ср	Чт	Пт	Сб	Вс	Пн	Вт	Ср	Чт	Пт	Сб	Вс	Пн	Вт	Ср	Чт	Пт	Сб	Вс	Пн	Вт	Ср	Чт	Пт
1	2	3	4	5	6	7	8	9	10	11	12	13	14	15	16	17	18	19	20	21	22	23	24	25	26	27	28	29	30	31

Ноябрь

Сб	Вс	Пн	Вт	Ср	Чт	Пт	Сб	Вс	Пн	Вт	Ср	Чт	Пт	Сб	Вс	Пн	Вт	Ср	Чт	Пт	Сб	Вс							
1	2	3	4	5	6	7	8	9	10	11	12	13	14	15	16	17	18	19	20	21	22	23	24	25	26	27	28	29	30

Декабрь

Пн	Вт	Ср	Чт	Пт	Сб	Вс	Пн	Вт	Ср	Чт	Пт	Сб	Вс	Пн	Вт	Ср	Чт	Пт	Сб	Вс	Пн	Вт	Ср	Чт	Пт					
1	2	3	4	5	6	7	8	9	10	11	12	13	14	15	16	17	18	19	20	21	22	23	24	25	26	27	28	29	30	31

2026

Январь

Чт	Пт	Сб	Вс	Пн	Вт	Ср	Чт	Пт	Сб	Вс	Пн	Вт	Ср	Чт	Пт	Сб	Вс	Пн	Вт	Ср	Чт	Пт	Сб							
1	2	3	4	5	6	7	8	9	10	11	12	13	14	15	16	17	18	19	20	21	22	23	24	25	26	27	28	29	30	31
		○							●							●								●						

Февраль

Вс	Пн	Вт	Ср	Чт	Пт	Сб	Вс	Пн	Вт	Ср	Чт	Пт	Сб	Вс	Пн	Вт	Ср	Чт	Пт	Сб									
1	2	3	4	5	6	7	8	9	10	11	12	13	14	15	16	17	18	19	20	21	22	23	24	25	26	27	28		
○								●							●								●						

Март

Вс	Пн	Вт	Ср	Чт	Пт	Сб	Вс	Пн	Вт	Ср	Чт	Пт	Сб	Вс	Пн	Вт	Ср	Чт	Пт	Сб	Вс	Пн	Вт							
1	2	3	4	5	6	7	8	9	10	11	12	13	14	15	16	17	18	19	20	21	22	23	24	25	26	27	28	29	30	31
		○							●								●							●						

Апрель

Ср	Чт	Пт	Сб	Вс	Пн	Вт	Ср	Чт	Пт	Сб	Вс	Пн	Вт	Ср	Чт	Пт	Сб	Вс	Пн	Вт	Ср	Чт								
1	2	3	4	5	6	7	8	9	10	11	12	13	14	15	16	17	18	19	20	21	22	23	24	25	26	27	28	29	30	
		○							●							●							●							

Май

Пт	Сб	Вс	Пн	Вт	Ср	Чт	Пт	Сб	Вс	Пн	Вт	Ср	Чт	Пт	Сб	Вс	Пн	Вт	Ср	Чт	Пт	Сб	Вс							
1	2	3	4	5	6	7	8	9	10	11	12	13	14	15	16	17	18	19	20	21	22	23	24	25	26	27	28	29	30	31
○								●							●								●							○

Июнь

Пн	Вт	Ср	Чт	Пт	Сб	Вс	Пн	Вт	Ср	Чт	Пт	Сб	Вс	Пн	Вт	Ср	Чт	Пт	Сб	Вс	Пн	Вт								
1	2	3	4	5	6	7	8	9	10	11	12	13	14	15	16	17	18	19	20	21	22	23	24	25	26	27	28	29	30	
							●						●							●										○

Июль

Ср	Чт	Пт	Сб	Вс	Пн	Вт	Ср	Чт	Пт	Сб	Вс	Пн	Вт	Ср	Чт	Пт	Сб	Вс	Пн	Вт	Ср	Чт	Пт							
1	2	3	4	5	6	7	8	9	10	11	12	13	14	15	16	17	18	19	20	21	22	23	24	25	26	27	28	29	30	31
						●					●									●									○	

Август

Сб	Вс	Пн	Вт	Ср	Чт	Пт	Сб	Вс	Пн	Вт	Ср	Чт	Пт	Сб	Вс	Пн	Вт	Ср	Чт	Пт	Сб	Вс	Пн							
1	2	3	4	5	6	7	8	9	10	11	12	13	14	15	16	17	18	19	20	21	22	23	24	25	26	27	28	29	30	31
						●					●								●										○	

Сентябрь

Вт	Ср	Чт	Пт	Сб	Вс	Пн	Вт	Ср	Чт	Пт	Сб	Вс	Пн	Вт	Ср	Чт	Пт	Сб	Вс	Пн	Вт	Ср								
1	2	3	4	5	6	7	8	9	10	11	12	13	14	15	16	17	18	19	20	21	22	23	24	25	26	27	28	29	30	
		●							●							●										○				

Октябрь

Чт	Пт	Сб	Вс	Пн	Вт	Ср	Чт	Пт	Сб	Вс	Пн	Вт	Ср	Чт	Пт	Сб	Вс	Пн	Вт	Ср	Чт	Пт	Сб							
1	2	3	4	5	6	7	8	9	10	11	12	13	14	15	16	17	18	19	20	21	22	23	24	25	26	27	28	29	30	31
		●							●							●									○					

Ноябрь

Вс	Пн	Вт	Ср	Чт	Пт	Сб	Вс	Пн	Вт	Ср	Чт	Пт	Сб	Вс	Пн	Вт	Ср	Чт	Пт	Сб	Вс	Пн								
1	2	3	4	5	6	7	8	9	10	11	12	13	14	15	16	17	18	19	20	21	22	23	24	25	26	27	28	29	30	
●								●							●									○						

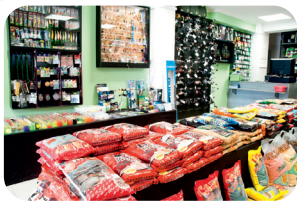
Декабрь

Вт	Ср	Чт	Пт	Сб	Вс	Пн	Вт	Ср	Чт	Пт	Сб	Вс	Пн	Вт	Ср	Чт	Пт	Сб	Вс	Пн	Вт	Ср	Чт							
1	2	3	4	5	6	7	8	9	10	11	12	13	14	15	16	17	18	19	20	21	22	23	24	25	26	27	28	29	30	31
●									●							●								○						●



FISHING SHOP
Rybářské potřeby **Navrátilová**

Nabízíme Vám kompletní sortiment rybářských potřeb,
...vše pro rybáře... vybavení pro camping a různé doplňky
včetně živých nástrah



Verkauf von
...alles für Angler...

Anglerbedarf und Angelausstattung
ausgestattet für Camping und verschiedenes Zubehör

Mo - Fr: 9-12 13-17 | Sa: 9-12
Verkauf von Angelschienen
ADRESSE: Komenského 14, 350 02 CHEB | HANDY: +420 774 753 555

Предлагаем вам

полный ассортимент товаров для рыбалки

Все для рыбаков. Снаряжение для
кемпинга и другие аксессуары

В том числе живые приманки

Mo - Fr: 9-12 13-17 | Sa: 9-12

ADDRESS: Komenského 14, 350 02 CHEB | PHONE: +420 774 753 555



GPS:
50 4'39,281"N
12 22'23,149"E

Po - Pá: 9-12 13-17 | So: 9-12
RYBÁŘSKÉ POTŘEBY - Barbora Navrátilová
Komenského 14, 350 02 CHEB | TEL.: +420 774 753 555 | EMAIL: b-navratilova@seznam.cz



ВСЕ ДЛЯ

РЫБАЛКИ **НА** **UHAVAKUKA.CZ**

600.000

ШТ. ТОВАРА В НАЛИЧИИ

ОТПРАВКА ТОВАРА КАЖДЫЙ ДЕНЬ ДО 16:00

САМАЯ БОЛЬШАЯ ТОРГОВАЯ ПЛОЩАДЬ В ЧЕХИИ

САМЫЙ БОЛЬШОЙ МАГАЗИН В СФЕРЕ РЫБОЛОВСТВА

КАПРАŘSKÁ SPECIÁLKA

СПЕЦИАЛИЗИРОВАННАЯ ПУНКТ ПРОДАЖИ КАРПОВОЙ ЛОВЛИ

BOLEVECKÁ 11, PLZEŇ

**ДРУГИЕ МАГАЗИНЫ: PLZEŇ ROUDNÁ,
BEROUN, ROKYCANY, DOMAŽLICE**

